

RAPPORT 2023 D'ACTIVITÉS



Édito

C'est avec fierté que je vous présente le rapport d'activité de REDON Agglomération pour l'année 2023, reflet d'un travail intense et d'une forte collaboration au sein du collectif des Vice-présidents conduit par moi-même et avec près de 280 agents dévoués.

REDON Agglomération incarne l'esprit de solidarité en tant qu'Établissement Public de Coopération Intercommunale. Nous croyons fermement au principe selon lequel « seul on va plus vite, ensemble on va plus loin ». C'est pourquoi nous nous efforçons de collaborer étroitement pour atteindre nos objectifs communs, en nous appuyant sur un projet de territoire élaboré en 2021.

Historiquement, notre coopération s'est concentrée sur le développement économique et la mise en place de services à la population accessibles à tous. Grâce à cette approche, nous avons pu mettre en place des équipements intercommunaux dans les domaines de la culture, des sports aquatiques, de la petite enfance et des publics empêchés, garantissant ainsi à nos concitoyens un accès équitable à ces services essentiels.

Au fil des années, nous avons également étendu notre champ d'actions en mutualisant d'autres services quotidiens, tels que la gestion des déchets, de l'eau, de l'assainissement et du transport scolaire.

Aujourd'hui, pour relever le défi des transitions et des changements de pratique, qui embarquent les citoyens, REDON Agglomération joue un rôle de chef de file afin de réunir autour de la même table de nombreux acteurs du territoire pour des causes communes.

En 2023, nous avons ainsi adopté :

- Un schéma d'accueil des entreprises,
- Un plan d'actions favorisant le développement de l'industrie, ADN de notre territoire,
- Une stratégie commune pour encourager la mobilité en vélo,
- Un contrat local de santé avec l'ARS : des actions multi-acteurs afin d'accompagner nos habitants à devenir acteurs de leur propre santé, et renforcer l'accès aux soins.

Nous avons placé la transition écologique au cœur de nos politiques communes, conscients de l'urgence d'agir pour préserver notre environnement et assurer un avenir durable à nos générations futures : énergie, déplacements, consommation des espaces et des ressources...

Dans cette optique, nous avons pris des mesures concrètes pour réduire notre empreinte écologique et promouvoir des pratiques respectueuses de l'environnement. C'est une préoccupation permanente des services dans leurs actions au quotidien.

En 2023, une des initiatives phares de nos politiques publiques a été l'accélération du tri des biodéchets sur notre territoire. En réduisant la fréquence de ramassage des bacs de collecte à une fois toutes les deux semaines, nous avons non seulement contribué à limiter les émissions de gaz à effet de serre liées au transport, mais également encouragé nos concitoyens à adopter des comportements de consommation plus responsables.

Ces actions témoignent de notre engagement résolu en faveur de la transition écologique et de notre volonté de construire un avenir durable pour REDON Agglomération. Je tiens à saluer tous les acteurs de la mise en œuvre, ainsi que l'adhésion de nos concitoyens à cette démarche collective.

Ensemble, continuons à œuvrer pour notre territoire.

Je vous souhaite une enrichissante lecture.

Jean-François MARY
Président de REDON Agglomération
Maire d'Allaire



Sommaire

REDON Agglomération en chiffres	4		
Les commissions	5		
Les élus communautaires	6		
Les communes	8		
Les compétences	10		
Pour suivre toute l'actualité intercommunale	12		
Direction des Ressources Humaines	13		
Direction des Finances et de la Commande Publique	16		
Finances	16		
Commande publique et assurances	19		
Direction de la Communication	20		
Direction des Systèmes d'Information	21		
Systèmes d'information	21		
Aménagement numérique du territoire	22		
Direction de l'Économie	24		
Développement et transition des entreprises	24		
Agriculture et alimentation	27		
Emploi et insertion	29		
Insertion	30		
Tourisme	31		
		Direction Projets Patrimoine Infrastructures	32
		Patrimoine bâti	32
		Stratégie immobilière	34
		Voirie infrastructures	35
		Contractualisation territoriale	37
		Direction de l'Aménagement	38
		Transports et mobilités durables	38
		Pôle Développement urbain	41
		Habitat	41
		Aires d'accueil de REDON Agglomération	43
		Politique de la Ville	44
		Urbanisme	44
		Confluences 2030	46
		Petites Villes de demain	47
		Pôle Planification	48
		Direction Petite Enfance, Santé, Social	49
		Petite Enfance	49
		Animation Territoriale de Santé	53
		CLIC	56
		Direction Environnement	58
		Gestion des déchets	58
		Eau et assainissement	61
		Plans d'eau rivières	63
		Prévention des inondations	67
		Direction de la Culture	69
		Le 7, Conservatoire intercommunal de musique	69
		Médiathèque	71
		Le Canal, Théâtre du Pays de Redon	72
		Direction des Activités de Loisirs	74
		Activités de plein-air et de pleine nature	74
		Port de plaisance	76
		Piscines	77

REDON Agglomération en chiffres

66 837

habitants*

*Population légale 2021
Référence INSEE

31

communes

991 km²

superficie du territoire

Les 14 Vice-présidents de REDON Agglomération :

Isabelle Barathon, Daniel Barre, Rémi Beslé, Françoise Boussekey, Florence de Deyn, Pascal Duchêne, Philippe Jegou, Lionel Jouneau, Jean-Luc Levesque, Delphine Penot, Thierry Poulain, Rose-Line Prévert, Jérôme Ricordel, Fabrice Sanchez.

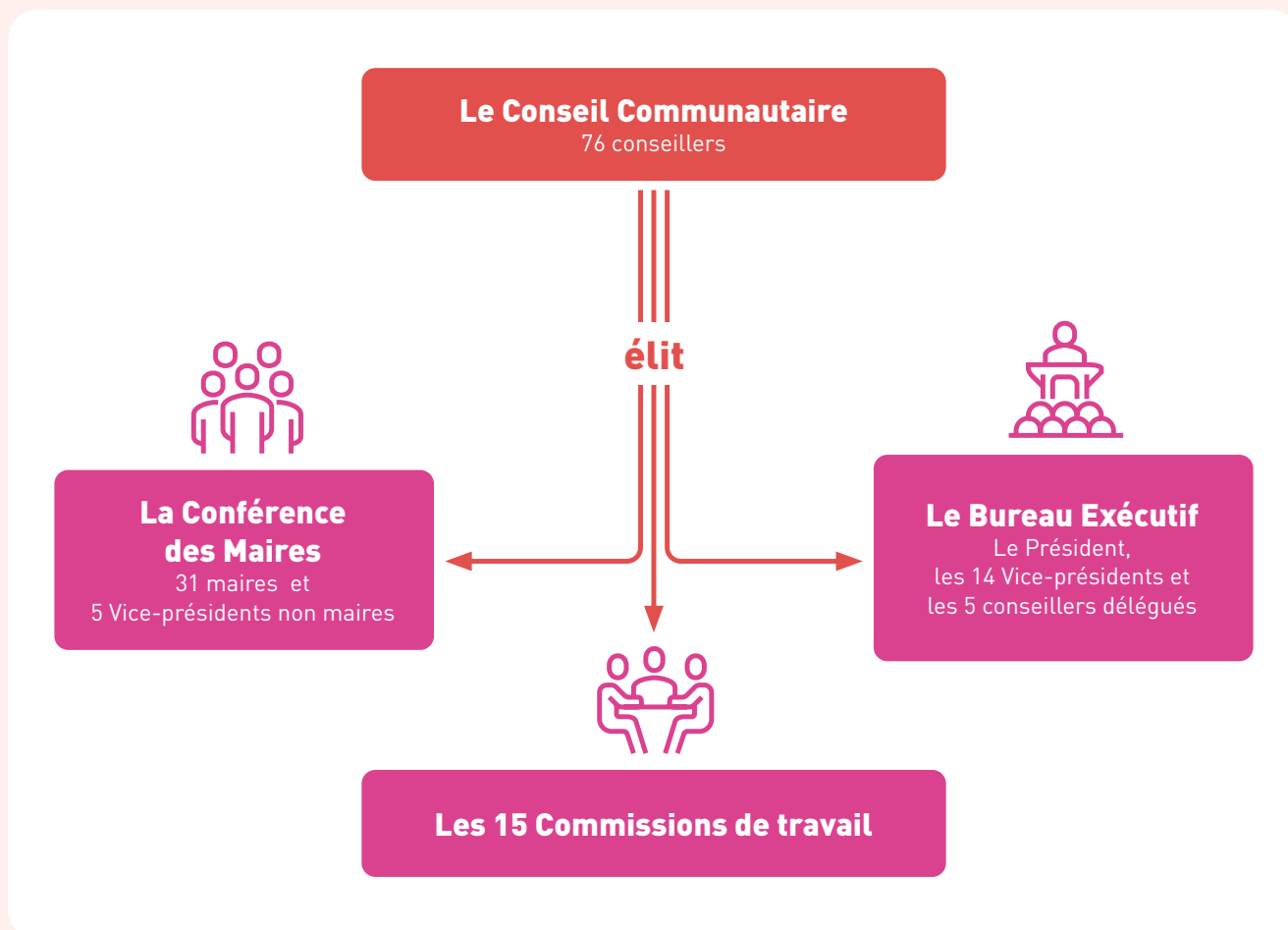
Les 5 conseillers délégués :

Albert Guihard, Louis Le Coz, Aurélie Mézière, Franck Pichot, Bernard Ryo

76 conseillers communautaires :

63 titulaires, 13 suppléants

Le fonctionnement

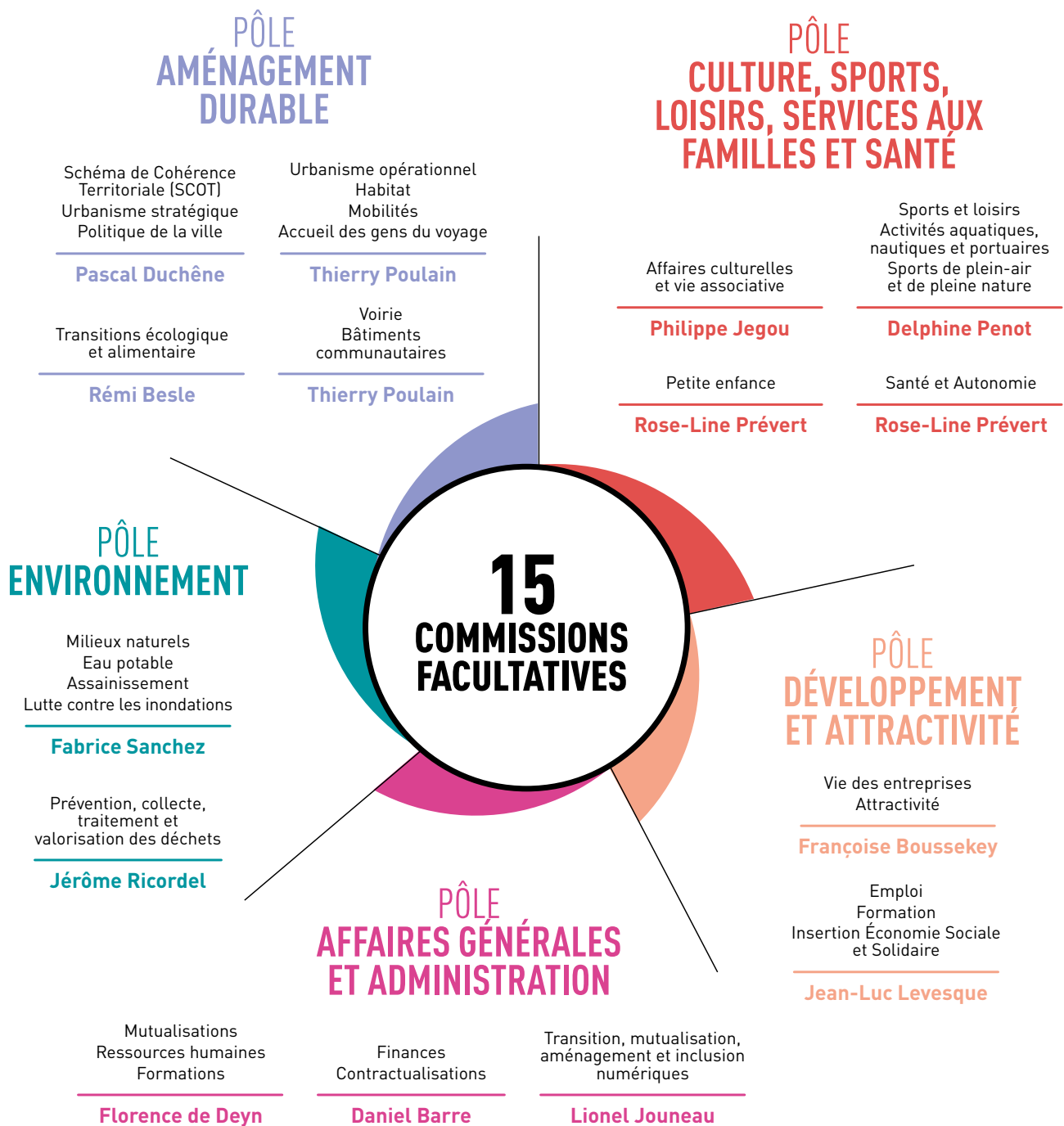


Les commissions

5 Pôles de compétences regroupent 15 commissions. Chaque commission est présidée et animée par un vice-président (selon le champ de compétences qui lui a été délégué) et compte entre 20 et 35 membres :

- maires,
- conseillers communautaires,
- conseillers municipaux.

Organes de consultation et de proposition, elles n'ont pas de pouvoir de décision, mais permettent d'analyser des thématiques, débattre et préparer les décisions de la collectivité.



Les élus communautaires

2020-2026



Jean-François MARY

Maire d'Allaire (56)
Président de REDON
Agglomération



Pascal DUCHÊNE

Maire de Redon (35)
Vice-président délégué à
l'Aménagement durable et à la
politique de la ville



Françoise BOUSSEKEY

Maire de Sainte-Marie (35)
Vice-présidente déléguée à
l'Economie



Isabelle BARATHON-BAZELLE

Maire de Guéméné-Penfao (44)
Vice-présidente déléguée à
l'Attractivité et au Tourisme



Thierry POULAIN

Maire de Rieux (56)
Vice-président délégué à
l'Habitat, accueil des gens du
voyage, accessibilité



Daniel BARRE

Maire de Bains-sur-Oust (35)
Vice-président délégué
aux contractualisations, au
patrimoine communautaire et
aux Finances



Rémi BESLE

Vice-président délégué à
la Transition écologique et
Alimentaire



Jean-Luc LEVESQUE

Vice-président délégué Emploi,
Insertion, Economie Sociale et
Solidaire



Lionel JOUNEAU

Maire de Saint-Perreux (56)
Vice-président délégué au
Numérique : Transition,
Couverture, Inclusion



Fabrice SANCHEZ

Maire de Massérac (44)
Vice-président délégué à la
gestion des milieux naturels,
Eau et Assainissement



Delphine PENOT

Vice-présidente déléguée
aux Activités de loisirs et aux
équipements sportifs



Philippe JEGOU

Maire de Peillac (56)
Vice-président délégué aux
Affaires Culturelles et à la vie
associative



Rose-Line PRÉVERT

Maire de Lieuron (35)
Vice-présidente déléguée Petite
Enfance, Santé et Autonomie



Florence DE DEYN

Maire adjointe Guéméné-
Penfao (44)
Vice-présidente déléguée aux
Ressources Humaines et à la
Mutualisation



Jérôme RICORDEL

Maire de Fégéac (44)
Vice-président délégué aux
Déchets et à l'Economie
circulaire



Albert GUIHARD

Maire de Saint-Nicolas-de-
Redon (44)
Conseiller communautaire
délégué à la formation



Louis LE COZ

Conseiller communautaire
délégué à la commande
publique



Aurélie MÉZIÈRE

Maire de Plessé (44)
Conseillère communautaire
déléguée à la communication



Franck PICHOT

Maire de Pipriac (35)
Conseiller communautaire
délégué aux mobilités



Bernard RYO

Maire de Béganne (56)
Conseiller communautaire
délégué aux Mobilités et
Transports Scolaires



Maryse PARIS

Déléguée communautaire
Allaire (56)



Jean-Paul GAUTIER

Délégué communautaire
Allaire (56)



Hubert DU PLESSIS

Maire d'Avessac (44)



Marzhina BILLON

Déléguée communautaire
Avessac (44)



Marie-Laure PONDARD

Déléguée communautaire
Bains-sur-Oust (35)



Philippe RENAUD

Délégué communautaire
Bains-sur-Oust (35)



Emmanuelle LEBRUN

Déléguée communautaire
Béganne (56)



Philippe ESLAN

Maire de Bruc-sur-Aff (35)



Jacques POULAIN

Maire de Conquereuil (44)



Laetitia BARREAU

Déléguée communautaire
Fégéac (44)



Jacques LEGENDRE
Délégué communautaire
Guémené-Penfao (44)



Serge BESNIER
Délégué communautaire
Guémené-Penfao (44)



Yohann MORISOT
Maire de La Chapelle-de-Brain
(35)



Jean-Yves COLLEAUX
Maire de Langon (35)



Andrée LE ROUX
Déléguée communautaire
Langon (35)



Yannick CHESNAIS
Maire de Les Fougerêts (56)



Isabelle DERUYTER
Déléguée communautaire
Peillac (56)



Florent COUTANT
Maire de Pierric (44)



Brigitte MELLERIN
Déléguée communautaire
Pipriac (35)



Armelle DEGUEN
Déléguée communautaire
Plessé (44)



Bertrand ROUSSEAU
Délégué communautaire
Plessé (44)



Géraldine DENIGOT
Déléguée communautaire
Redon (35)



Jacques CARPENTIER
Délégué communautaire
Redon (35)



Karen LANSON
Déléguée communautaire
Redon (35)



Loïc L'HARIDON
Délégué communautaire
Redon (35)



Patrick BAUDY
Maire de Renac (35)



Marie-Claire BONHOMME
Déléguée communautaire
Rieux (56)



Denis HUET
Délégué communautaire
Rieux (56)



Fabienne COTTAIS
Maire de Saint-Ganton (35)



Patrick GICQUEL
Maire de Saint-Gorgon (56)



Didier GUILLOTIN
Maire de Saint-Jacut-les-
Pins (56)



Béatrice STEVANT
Déléguée communautaire
Saint-Jacut-les-Pins (56)



Alexis MATULL
Maire de Saint-Jean-la-Poterie
(56)



Jany LE BEL
Déléguée communautaire
Saint-Jean-la-Poterie (56)



Daniel MAHÉ
Maire de Saint-Just (35)



Marie-Hélène BUSSON
Déléguée communautaire
Saint-Nicolas-de-Redon (44)



Franck HERSEMEULE
Délégué communautaire
Saint-Nicolas-de-Redon (44)



Pierrick LE BOTERFF
Maire de Saint-Vincent-sur-
Oust (56)



Nadège DAVID
Déléguée communautaire
Saint-Vincent-sur-Oust (56)



Daniel GLOUX
Délégué communautaire
Sainte-Marie (35)



René RIAUD
Maire de Sixt-sur-Aff (35)



Nathalie BERTY
Déléguée communautaire
Sixt-sur-Aff (35)



Christian LEMÉE
Maire de Théhillac (56)

Les suppléants

Jean POUESSEL Bruc-sur-Aff
Marie CAER Conquereuil
Sébastien RANDONNET La Chapelle-de-Brain
Pierre AUDRAN Les Fougerêts
Thierry BRIAND Lieuron
Régis CLAVIER Massérac
Sabrina MOREAU Pierric
Anne PATAULT Renac
Catherine DUTHU-DEBRAY Saint-Just
Marie-Thérèse THEOU Saint-Perreux
Marc CHRISTIE Saint-Ganton
Guénaël BREGER Saint-Gorgon
Gilles HAUROGNÉ Théhillac

Les communes

Données INSEE - 2021



ILLE-ET-VILAINE



BAINS-SUR-OUST

Maire : Daniel Barre
3 503 habitants / 44,6 km²



BRUC-SUR-AFF

Maire : Philippe Eslan
866 habitants / 21,2 km²



LA CHAPELLE-DE-BRAIN

Maire : Yohann Morisot
984 habitants / 17,7 km²



LANGON

Maire : Jean-Yves Colléaux
1 385 habitants / 36,5 km²



LIEURON

Maire : Rose-Line Prévert
777 habitants / 16,7 km²



PIPRIAC

Maire : Franck Pichot
3 813 habitants / 48,7 km²



REDON

Maire : Pascal Duchêne
9 287 habitants / 15,1 km²



RENAC

Maire : Patrick Baudy
1 034 habitants / 25,9 km²



SAINT-GANTON

Maire : Fabienne Cottais
429 habitants / 14,1 km²



SAINT-JUST

Maire : Daniel Mahé
1 055 habitants / 28,1 km²



SAINTE-MARIE

Maire : Françoise Boussekey
2 265 habitants / 25,3 km²



SIXT-SUR-AFF

Maire : René Riaud
2 135 habitants / 42,5 km²

LOIRE ATLANTIQUE



AVESSAC

Maire : Hubert Du Plessis
2 458 habitants / 76,5 km²



CONQUEREUIL

Maire : Jacques Poulain
1 095 habitants / 32,9 km²



FÉGRÉAC

Maire : **Jérôme Ricordel**
2 349 habitants / 44,2 km²



GUÉMENÉ-PENFAO

Maire : **Isabelle Barathon-Bazelle**
5 233 habitants / 105,5 km²



MASSÉRAC

Maire : **Fabrice Sanchez**
692 habitants / 18,8 km²



PIERRIC

Maire : **Florent Coutant**
990 habitants / 27,3 km²



PLESSÉ

Maire : **Aurélie Mezière**
5 266 habitants / 104,4 km²



SAINT-NICOLAS-DE-REDON

Maire : **Albert Guihard**
3 245 habitants / 22,3 km²

MORBIHAN



ALLAIRE

Maire : **Jean-François Mary**
3 886 habitants / 41,7 km²



BÉGANNE

Maire : **Bernard Ryo**
1 395 habitants / 35,5 km²



LES FOUGERÊTS

Maire : **Yannick Chesnais**
951 habitants / 19,9 km²



PEILLAC

Maire : **Philippe Jégou**
1 847 habitants / 24,6 km²



RIEUX

Maire : **Thierry Poulain**
2 865 habitants / 11,6 km²



SAINT-GORGON

Maire : **Patrick Gicquel**
393 habitants / 5,7 km²



SAINT-JACUT-LES-PINS

Maire : **Didier Guillotin**
1 747 habitants / 22,8 km²



SAINT-JEAN-LA-POTERIE

Maire : **Alexis Matull**
1 469 habitants / 8,4 km²



SAINT-PERREUX

Maire : **Lionel Jouneau**
1 074 habitants / 6,2 km²



SAINT-VINCENT-SUR-OUST

Maire : **Pierrick Le Boterff**
1 563 habitants / 15,7 km²



THÉHILLAC

Maire : **Christian Lemée**
604 habitants / 14,5 km²

Les compétences



Développement économique



Insertion par l'activité économique



Centre Local d'Information et de Coordination (CLIC)



Aménagement de l'espace



Habitat social



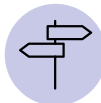
Politique de la ville



Aménagement numérique



Accueil des gens du voyage



Voirie d'intérêt communautaire



Santé : Animation territoriale de santé



Maisons de santé



Environnement : collecte et traitement des déchets, déchèteries



Eau et assainissement



Transports et mobilités



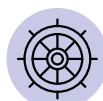
Petite enfance : multi-accueils et Ripame



Activités de plein-air et de pleine nature



Tourisme



Ports



Plans d'eau, rivières et milieux aquatiques



Culture : théâtre, médiathèque, conservatoire de musique à rayonnement intercommunal



Sports : piscines

Soutenir et accompagner le développement des entreprises

Les domaines d'action

- Aménager des parcs d'activités (création, extension, modernisation),
- Gérer et construire de l'immobilier pour l'accueil d'entreprises,
- Développer des projets structurants,
- Animer le développement économique du territoire,
- Développer des parcours d'accès à l'emploi pour les salariés.

Les projets de développement économique

- Le développement d'un pôle de formation supérieure industrielle : Campus E.S.P.R.I.T. Industries,
- Le développement de formations professionnelles en alternance, de niveau Bac+3 à Bac+5, sur les champs de l'industrie, du traitement de surface et de l'électronique industrielle,
- La valorisation des ressources naturelles et locales.

Consolider les services à la population

Petite enfance

- Accompagner les familles dans la recherche d'un mode de garde adapté à leurs besoins,
- Participer à la professionnalisation des assistants maternels,
- Accueillir les enfants dans les 6 multi-accueil du territoire.

Santé

- Appui au développement de dynamiques et pilotage de projets dans le champ de la prévention, la promotion de la santé et l'accès aux soins,
- Coordination du Contrat Local de Santé (CLS).

Social

- Accompagner, informer et conseiller les personnes de plus de 60 ans et les personnes en situation de handicap ainsi que leurs proches dans toutes les étapes de leurs démarches (maintien à domicile, structures d'accueil, accès aux droits...),

Environnement

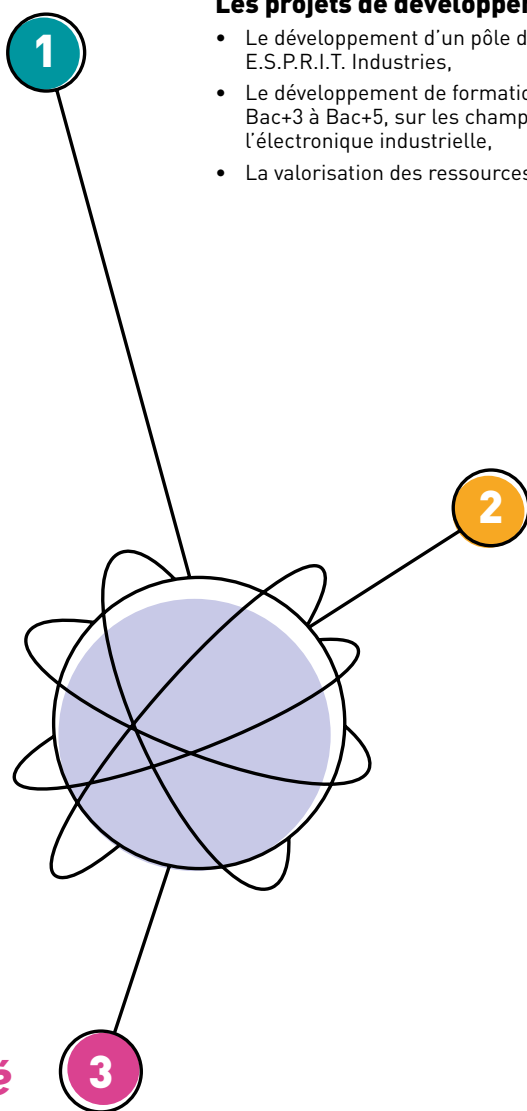
- Gestion et prévention des déchets,
- Travaux de reconquête de la qualité de l'eau et des milieux aquatiques.

Sports : Piscines et Activités de plein-air et de pleine nature

- 3 piscines : Redon, Guémené-Penfao et Peillac (ouverte durant l'été),
- Sports de plein-air et de pleine nature, soutien aux associations sportives et éducatives.

Culture

- Une offre de services variés avec la gestion de trois établissements culturels (Théâtre, Conservatoire, Médiathèque),
- Soutien à la culture traditionnelle.



Renforcer l'attractivité du territoire

Attractivité

- Engagement d'une réflexion sur les mobilités et déplacements.
- Des actions confortées par le déploiement de la fibre optique et du très haut débit sur le territoire.

Tourisme

- Mise en œuvre de la stratégie de développement touristique,
- Portage d'études ou investissements pour créer des conditions de développement d'activités touristiques.

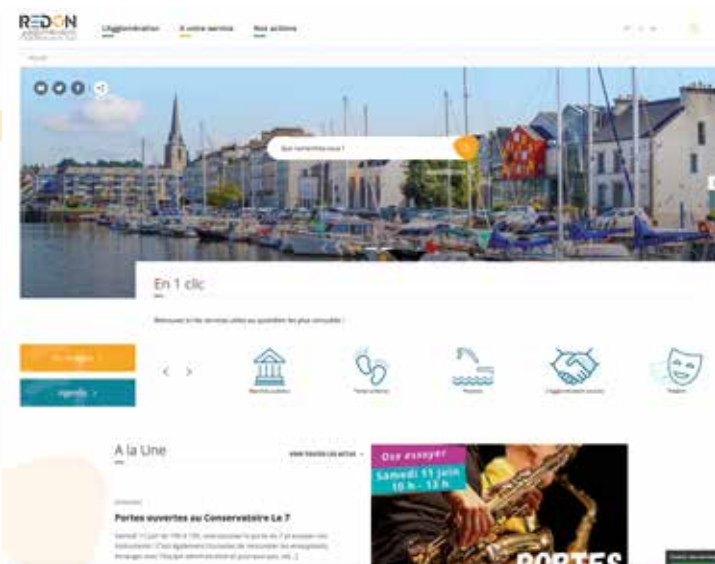
Pour suivre TOUTE L'ACTUALITÉ INTERCOMMUNALE

Le site internet

WWW.REDON-AGGLOMERATION.BZH

91 635 utilisateurs sur l'année 2023

312 572 pages vues



Le magazine d'informations de

REDON
Agglomération

#21
Hiver 2023



À la une dans ce numéro

P.10 | **Economie**
Éduquer à l'alimentation durable

P.34 | **Santé**
Favoriser l'installation des professionnels

REDON
Agglomération
Agglomération Agglomération Sud

Le semestriel

LE MAGAZINE D'INFORMATIONS DE REDON AGGLOMÉRATION

- Édité à **33 500** exemplaires
- Distribué dans les boîtes aux lettres du territoire
- Téléchargeable sur

www.redon-agglomeration.bzh

Les réseaux sociaux

- Près de **500** publications sur les réseaux sociaux pour tenir les usagers informés
- **5 359** abonnés à la page Facebook
- **1 347** abonnés au compte X
- **1 933** abonnés à la page LinkedIn



L'application intramuros

TÉLÉCHARGEZ

IntraMuros



L'application mobile au service des habitants

... pour de l'information sur les sorties et les services dans les communes.

Financé par



Direction des RESSOURCES HUMAINES



BUDGET TOTAL*

449 296 € 

4 RÉUNIONS COMITÉ SOCIAL TERRITORIAL
4 RÉUNIONS FORMATION SPÉCIALISÉE

LES MISSIONS

La Direction des Ressources Humaines intervient dans de nombreux domaines.

Une des principales missions est d'informer et d'accompagner les agents de REDON Agglomération durant leurs parcours professionnel dans la collectivité, depuis leur recrutement jusqu'à leur départ.

LES ACTIONS RÉALISÉES EN 2023

- Evolution de la politique salariale : instauration du CIA
- Mise en place des nouvelles instances : *Comité Social Territorial et Formation Spécialisée*
- Déploiement de la *Protection Sociale Complémentaire*
- Audit organisationnel du Pôle Mobilités
- Développement du conseil RH en proximité avec les services : *Rendez-vous RH*
- Mise en place du nouvel Intranet de REDON Agglomération et contenus RH
- Déploiement de la dématérialisation sur d'autres domaines RH : recrutement
- Mise en place du *Forfait Mobilités Durables*
- Préparation pour une mise en œuvre des *Titres-restaurant* au 01/01/2024
- Actualisation du règlement du temps de travail : temps de travail des agents des piscines et mise à jour des ASA
- Mise en place du CET pour les agents de droit privé
- Gestion de l'impact du passage en comptabilité M57

LES PROJETS 2024

- Accompagner la montée en compétence des directions vers une plus grande qualité managériale
- Transformer la direction des ressources humaines en direction des "richesses" humaines en affirmant un positionnement tourné vers l'innovation, le soutien Qualité de Vie et Conditions de Travail, et un environnement favorisant l'épanouissement des agents
- Participer à la déclinaison du *Plan égalité Femme Homme*
- Révision du *Régime Indemnitaire*
- Participer au déploiement de la culture modes opératoires et mettre par écrit les procédures transversales
- Contribuer au maintien de la masse salariale
- Mise en place des *Titres-restaurant*
- Continuité du conseil RH en proximité avec les services : *Rendez-vous RH*
- Développement du *Conseil en Evolution Professionnelle* des agents
- Organisation du service concernant la gestion des agents de droit privé
- Déploiement de la dématérialisation : recrutement
- Mettre en œuvre l'obligation d'information des agents sur les conditions d'exercice de leurs fonctions
- Réflexion sur les actions à mener dans le cadre de la *Marque Employeur*
- Réflexion sur l'optimisation des processus RH

REDON Agglomération en chiffres

Une équipe de

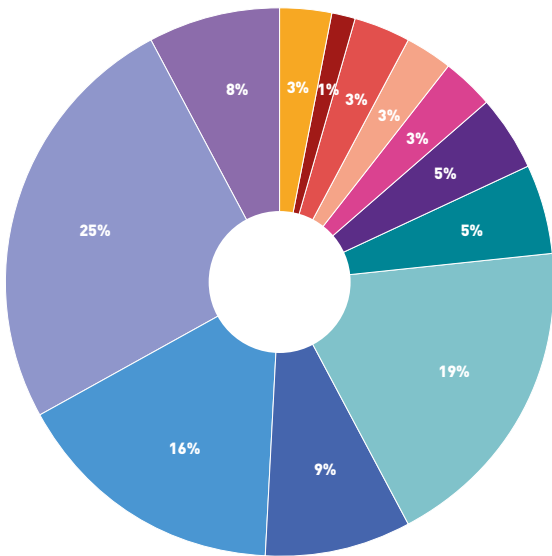
291

personnes au service
des habitants

76%
de titulaires

24%
de non-titulaires

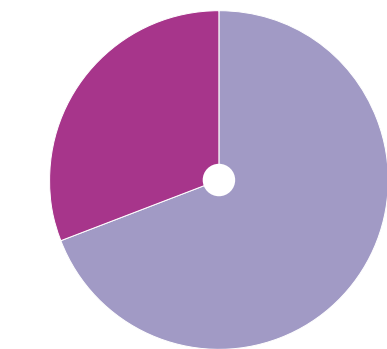
Répartition de l'effectif par direction



Directions	Effectif Titulaire	Effectif Non-Titulaire	Effectif Total
Direction Générale et Cabinet	7	2	9
Direction de la Communication	4	0	4
Direction des Systèmes d'Information	8	2	10
Direction des Ressources Humaines	8	0	8
Direction des Finances et Commande Publique	9	0	9
Direction Projets Patrimoine Infrastructures	12	1	13
Direction Économie	6	9	15
Direction de l'Environnement	32	23	55
Direction de l'Aménagement	15	10	25
Direction de la Culture	44	3	47
Direction de la Petite Enfance - Santé - Autonomie	58	16	74
Direction des Activités de Loisirs	19	3	22
Totaux	222	69	291

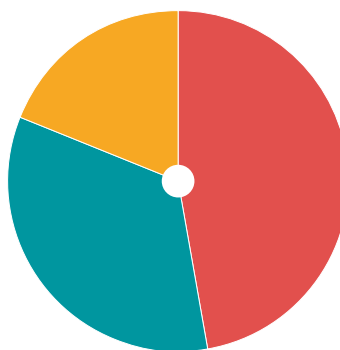
L'effectif du personnel titulaire

Effectif titulaire par genre - Évolution		
Genre	2022	2023
Hommes	71	67
Femmes	155	155
Totaux	226	222



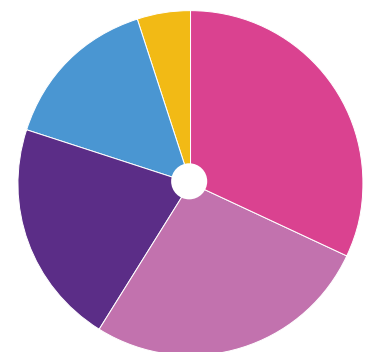
● Femmes / 70%
● Hommes / 30%

Effectif titulaire par catégorie - Évolution		
Catégorie	2022	2023
A	42	43
B	74	76
C	110	103
Totaux	226	226



● Catégorie C / 47%
● Catégorie B / 34%
● Catégorie A / 19%

Effectif titulaire par filière - Évolution		
Filière	2022	2023
Administrative	69	72
Technique	65	59
Culturelle	33	33
Sportive	11	10
Animation	2	1
Médico-Sociale	46	47
Totaux	226	222

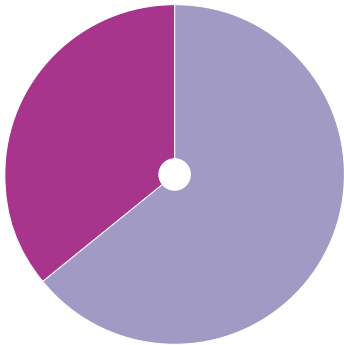


● Filière administrative / 32%
● Filière technique / 27%
● Filière médico-sociale / 21%
● Filière culturelle / 15%
● Filière sportive / 5%
● Filière animation / 0%



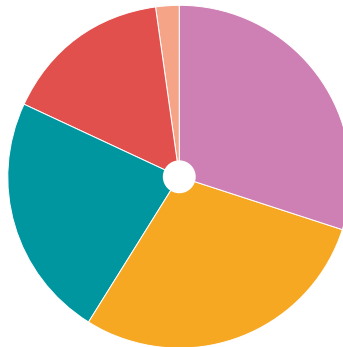
L'effectif du personnel non-titulaire

Effectif non-titulaire par genre - Évolution		
Genre	2022	2023
Hommes	26	25
Femmes	37	44
Totaux	63	69



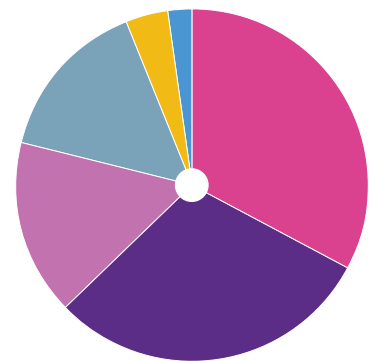
- Femmes / 64%
- Hommes / 36%

Effectif non-titulaire par catégorie - Évolution		
Catégorie	2022	2023
A	17	20
B	19	16
C	10	11
Collaborateurs de cabinet	1	1
Agents de droit privé	16	21
Totaux	63	69



- Agents de droit privé / 30%
- Catégorie A / 29%
- Catégorie B / 23%
- Catégorie C / 16%
- Collaborateurs de cabinet / 2%

Effectif non-titulaire par filière - Évolution		
Filière	2022	2023
Administrative	19	23
Technique	14	11
Culturelle	1	1
Sportive	3	3
Médico-Sociale	10	10
Droit Privé	16	21
Totaux	63	69



- Filière administrative / 33%
- Filière médico-sociale / 30%
- Filière technique / 16%
- Filière animation / 15%
- Filière sportive / 4%
- Filière culturelle / 2%



Direction des **FINANCES** et de la **COMMANDE PUBLIQUE**

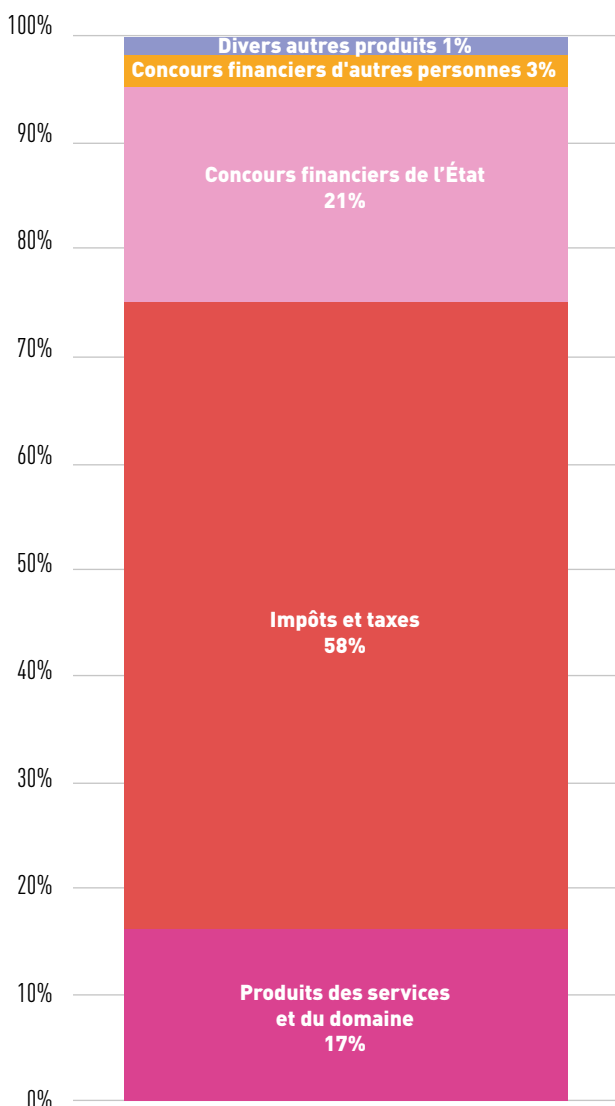


FINANCES

Les recettes et dépenses de fonctionnement

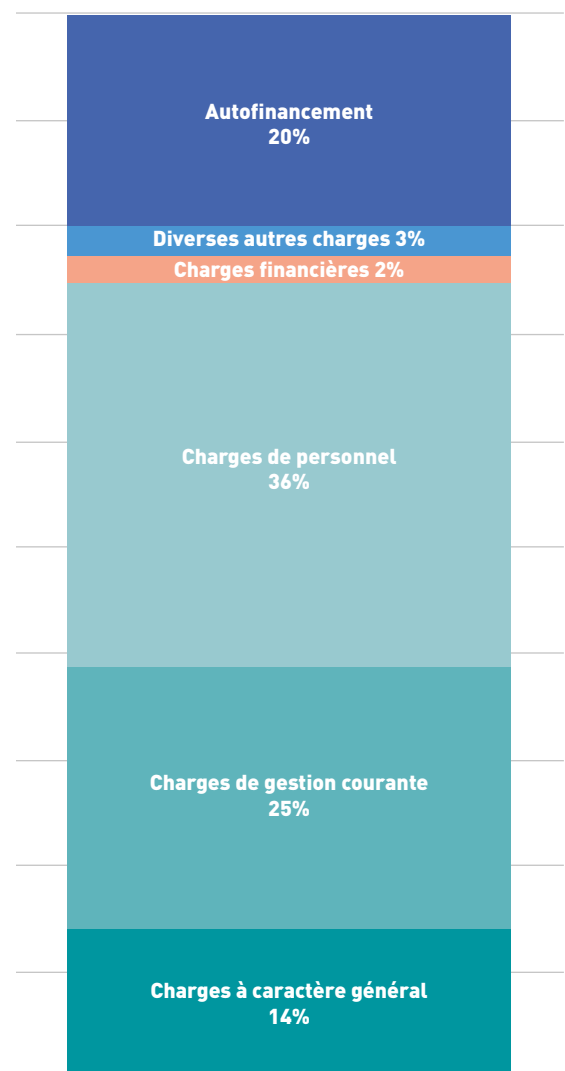
RECETTES

32 514 829 € ↗



DÉPENSES

26 946 676 € ↗





La fiscalité (hors rôles supplémentaires)

7 964 944 €



Sans augmentation des taux

- Taxe d'habitation / 8%
- Taxe sur le foncier bâti / 12%
- Cotisation foncière des entreprises / 42%
- Imposition forfaitaire des entreprises de réseaux / 7%
- Taxe sur les surfaces commerciales / 11%
- Divers (taxe sur le foncier non bâti, taxe additionnelle FNB, GEMAPI) / 20%

Soit

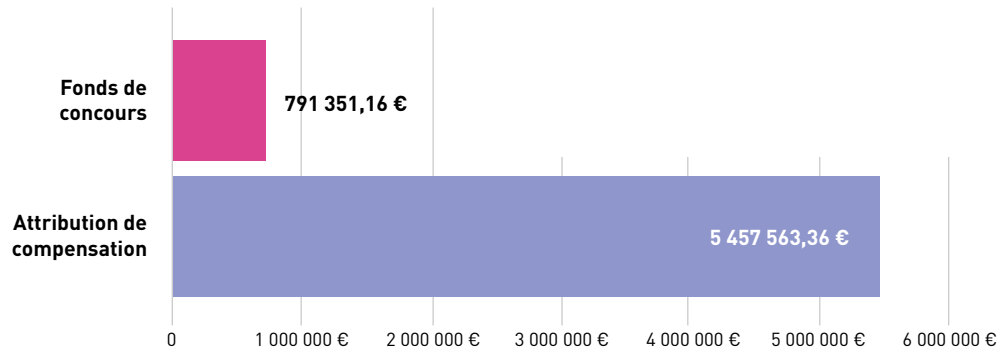
115,37 € ↘
par habitant

La solidarité

6 248 915 €



90,52 €
par habitant

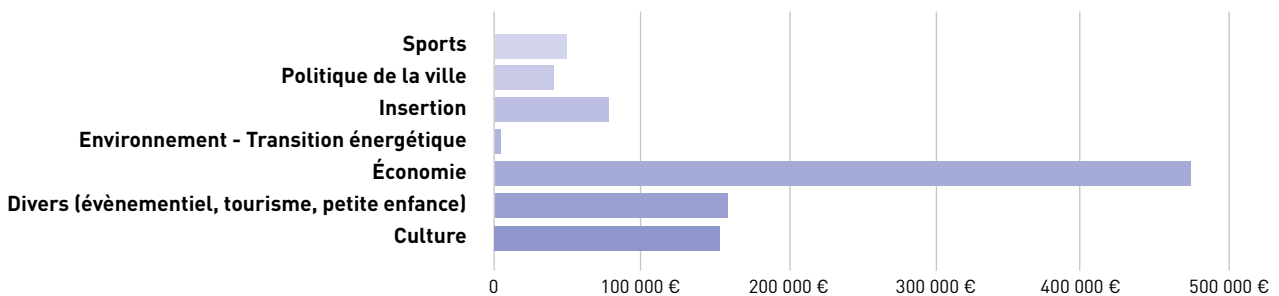


Le soutien aux associations

945 052 €



118
associations
subventionnées



Un programme d'investissement en légère baisse

4 271 788 €



Soit

61,88 €



par habitant

Total des investissements sur le budget « administration générale » uniquement.



Un zoom sur l'environnement budgétaire

Sur 100%

50%

BUDGET GÉNÉRAL

21%

Services publics administratifs

- Piscines
- Lotissements (9 budgets)
- Transports scolaires et urbains

29%

Services publics industriels & commerciaux

- Régie des ports
- Production d'énergie photovoltaïque
- Chantier d'insertion poterie
- Gestion des déchets
- Eau potable
- Assainissement

Une dette consolidée

37 152 711 €



Avec une capacité de désendettement de 8.44 années.



Les chiffres clés

1 budget principal et
17 budgets annexes

26 230 mandats

3 538 titres



COMMANDE PUBLIQUE ET ASSURANCES

LES MISSIONS

Le service Commande Publique de REDON Agglomération :

- Gère les procédures des passations des contrats de la commande publique ainsi que le suivi de leur exécution administrative,
- Accompagne et conseille les élus et l'ensemble des agents de la collectivité,
- Assure la gestion des contentieux de la commande publique en lien avec les cabinets d'avocats,
- Gère les déclarations de sinistres auprès des assurances.

La Commande Publique en chiffres

Consultation avec publication (à partir de 40 000 € HT)

24

procédures de passation

3 procédures formalisées (appels d'offres ouverts)

21 procédures adaptées (avec publicité et mise en concurrence ouverte)

94

offres reçues et analysées

Plus de 70% sont originaires des régions Bretagne - Pays de la Loire

36

marchés notifiés pour un montant total de **6 625 093 € HT** ↘

Plus de 85% sont originaires des régions Bretagne - Pays de la Loire

Consultation directe : mise en concurrence 3 prestataires (de 5 000 à 39 999 € HT)

50

contrats notifiés pour un montant total de **786 240 € HT**

Plus de 75% sont originaires des régions Bretagne - Pays de la Loire

12

commissions d'attribution « Marché à procédure adaptée » (MAPA)

3

Commissions d'Appel d'Offres (CAO)

L'Assurance en chiffres

Gestion de

24

dossiers de sinistre

Le Contentieux en chiffres

4

contentieux en cours :

3 devant le tribunal administratif et 1 en Cour d'Appel Administrative



Direction de la COMMUNICATION



BUDGET TOTAL*

313 861 € ↗

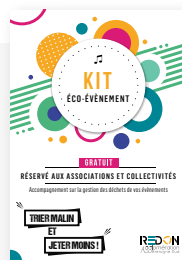
LES MISSIONS

La direction de la communication est en charge de la communication externe de REDON Agglomération et de ses services. L'objectif est d'informer le mieux possible les habitants du territoire sur les services et les actions proposés par l'Agglomération. Elle s'accompagne d'un volet non négligeable en communication interne.

Cette communication passe par la réalisation et l'actualisation de supports imprimés (dépliants, affiches...), les supports numériques (site internet, réseaux sociaux ...), l'organisation d'événements (inauguration, pose de la première pierre...), les relations avec la presse, ...

LES ACTIONS RÉALISÉES EN 2023

- Actualisation de la plaquette « Chiffres Clés »
- Réalisation de deux magazines communautaires distribués aux habitants de REDON Agglomération
- Édition du *Rapport d'activités 2022* et du *Rapport de Développement Durable 2022*
- Conseil et accompagnement des services de REDON Agglomération dans la communication de leurs actions, notamment dans le domaine de la transition et de l'économie
- Création d'un support de synthèse du Conseil Communautaire à destination des élus communautaires



Les chiffres clés

50
actualités et
communiqués de presse

250
commandes passées par
les services pour la mise
en œuvre des dossiers
de communication

91 635
utilisateurs sur le site
internet

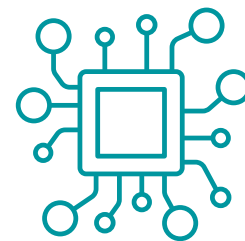
- Lancement du nouvel intranet : AgoRA
- Création des rendez-vous de la com interne destinés à augmenter l'interconnaissance des services
- Participation au salon de l'innovation de Bains-sur-Oust avec un stand mutualisé
- Marketing territorial : réflexion transversale menée avec l'Agence d'attractivité et de développement
- Confluences 2030 : suivi de réalisation des supports de communication et d'information

LES PROJETS 2024

- Inauguration du Parc d'Activités des Vallées du Couchant à Pipriac
- Création d'une Stratégie mobilité et d'une marque
- Communication sur la REP (Responsabilité Élargie du Producteur) bâtiments
- Création de l'identité graphique du PLH 2

* Dépenses réelles de fonctionnement et d'investissement

Direction des SYSTÈMES D'INFORMATION



SYSTÈMES D'INFORMATION

BUDGET TOTAL*

1 018 760 € 

LES MISSIONS

- Assurer la conception, la mise en œuvre et l'animation de la politique communautaire des systèmes d'Information de REDON Agglomération et d'aménagement numérique du territoire,
- Accompagner le développement de la collectivité, contribuer à l'attractivité du territoire, déployer les usages du numérique au sein des services, auprès des citoyens en collaboration avec des partenaires publics et privés,
- Administrer et garantir la qualité, la disponibilité, la continuité et la sécurité de l'ensemble des ressources du système d'information (maintien en conditions opérationnelles et de sécurité des actifs logiciels, réseaux, systèmes, télécoms, postes de travail, reprographiques).

LES ACTIONS RÉALISÉES EN 2023

Pôle Management de l'information

- Déploiement d'un logiciel de gestion des candidatures
- Passage au référentiel budgétaire et comptable M57
- Déploiement de modules complémentaires sur le logiciel de gestion de l'eau et de l'assainissement
- Migration et mutualisation du logiciel GTC (gestion technique centralisée de bâtiment)
- Refonte complète de l'intranet
- Dématérialisation complète de la gestion du courrier, incluant le circuit des signatures
- Migration de la solution SIGB dédié au public (système de gestion de bibliothèque)
- Déploiement de sites internet pour les communes
- Réalisation d'audit Cyber auprès des communes

Pôle Management de l'infrastructure et du parc

- Déploiement de lignes fibre inter-sites
- Externalisation de la sauvegarde en mode Worm (sauvegarde hors ligne)
- Mise en œuvre d'un PRI (plan de reprise informatique), avec salle serveurs redondée sur deux site géographiques différents
- Modernisation des salles du siège
- Renforcement de la sécurité d'Office 365
- Mise en application de la loi REEN (sobriété numérique des équipements)
- Renforcement de la sécurisation des usages internet, du nomadisme (télétravail)
- Renforcement de la sécurisation des accès aux bornes Wifi
- Chiffrement des CANEL (cartables numériques des conseillers communautaires)

* Dépenses réelles de fonctionnement et d'investissement



En plus...

“France Numérique Ensemble”

“France Numérique Ensemble” est le nom de la nouvelle feuille de route nationale autour du développement de l’inclusion numérique en France. Elle est la suite de la première stratégie nationale pour un numérique inclusif.

Cette feuille de route vise ainsi à élargir l’accès et à renforcer les compétences numériques pour tous les citoyens.

Chaque préfecture départementale a en charge de proposer des actions concrètes au national permettant ainsi à chaque citoyen de se rapprocher du numérique.

Dans ce cadre, le Vice-Président délégué au numérique participe activement au groupe de travail « visibilité et moyens financiers ». La déclinaison du plan national est attendu pour le premier semestre 2025.

Les chiffres clés

Le système d’information couvre une trentaine de sites et représente environ

70

applications métier, structurées en sous-systèmes d’information

Le parc compte environ

1 000

équipements d’infrastructure et de proximité, répartis sur l’ensemble des sites.

La salle serveurs est équipée de deux baies avec une capacité de stockage d’environ

15 To

(sauvegardes incluses)

AMÉNAGEMENT NUMÉRIQUE DU TERRITOIRE

BUDGET TOTAL*

964 479 €



LES MISSIONS

- Participer au financement du réseau d’initiative publique très haut débit,
- Gérer la relation avec les maîtrises d’ouvrage Mégalis Bretagne et Loire Atlantique Numérique,
- Suivre et communiquer sur le déploiement de la couverture THD fixe et mobile (prises FTTH, FTTO, MED, antennes 4G).

* Dépenses réelles de fonctionnement et d’investissement



LES ACTIONS RÉALISÉES EN 2023

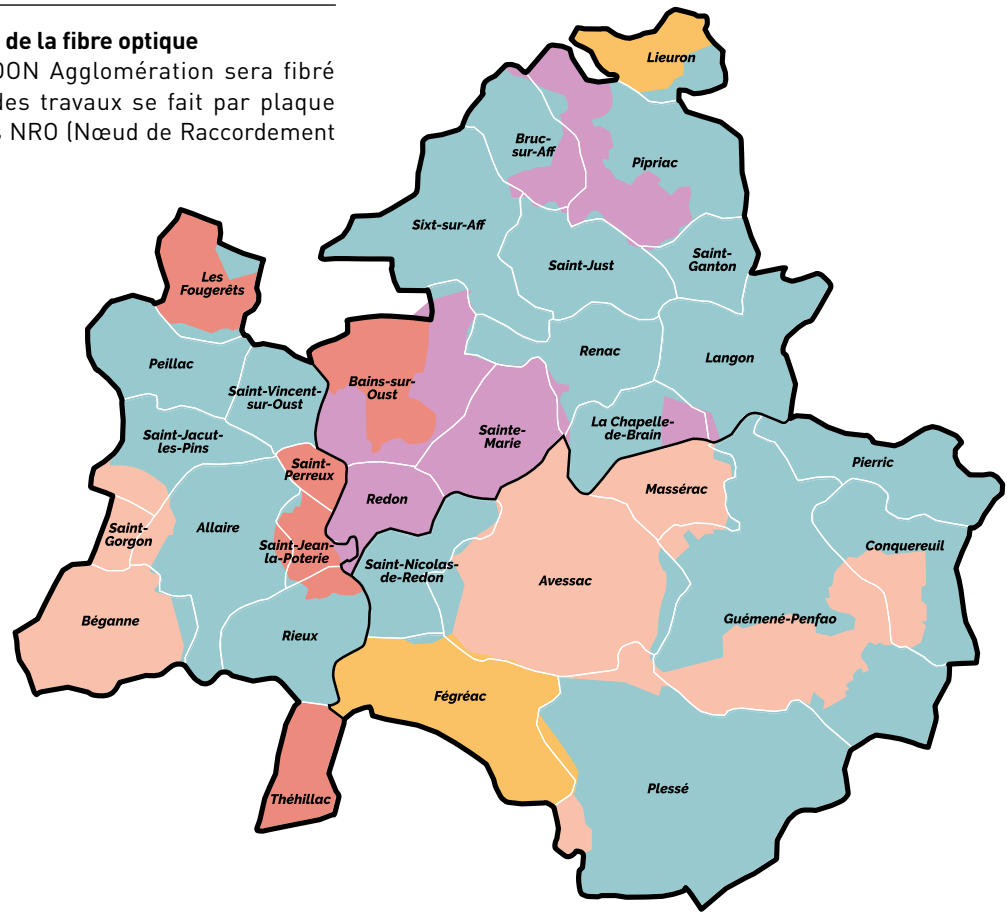
- Poursuite du déploiement de la fibre optique**

Tout le territoire de REDON Agglomération sera fibré en 2026. L'avancement des travaux se fait par plaque géographique, autour des NRO (Nœud de Raccordement Optique).

Le déploiement de la fibre optique

Légende

- Raccordé
- Travaux en achèvement
- 2024
- 2025
- 2026



Sources : DGFiP, Mégapolis Bretagne, Loire Atlantique Numérique
Carte réalisée par l'Agence d'attractivité et de développement - Mars 2024

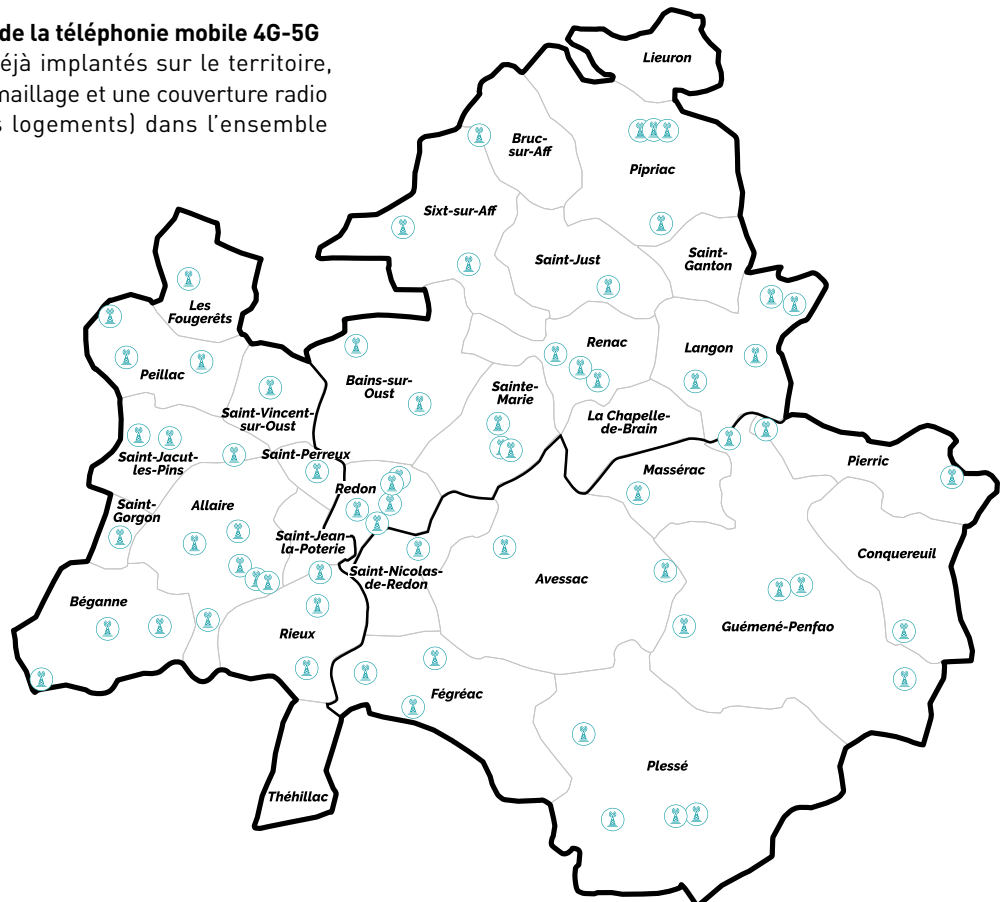
- Poursuite du déploiement de la téléphonie mobile 4G-5G**

Environ 60 pylônes sont déjà implantés sur le territoire, permettant de réaliser un maillage et une couverture radio *outdoor* (à l'extérieur des logements) dans l'ensemble satisfaisante.

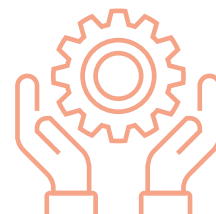
Localisation des antennes relais 4G

Légende

- Antenne relais 4G



Sources : DGFiP, Agence nationale des fréquences
Carte réalisée par l'Agence d'attractivité et de développement - Mars 2024



DÉVELOPPEMENT ET TRANSITION DES ENTREPRISES

BUDGET TOTAL*

2 933 012 € 

3 RÉUNIONS DE L'INTERCOMMISSIONS ÉCONOMIE
2 RÉUNIONS DU COMITE DE PILOTAGE SCHEMA D'ACCUEIL DES
ENTREPRISES

LES MISSIONS

Le pôle Développement et Transition des Entreprises se mobilise pour animer, accompagner, fédérer, impulser, soutenir :

- Le dynamisme économique du territoire productif et résidentiel,
- Les transitions et mutations économiques, notamment écologiques et sociales,
- L'implantations des entreprises.

LES ACTIONS RÉALISÉES EN 2023

Aménagement économique et accompagnement des entreprises

Mise à jour du *Schéma d'accueil des Entreprises* élaboré en 2016 pour intégrer les enjeux en faveur d'une optimisation du foncier, de la préservation des ressources, de la mutualisation des moyens.

Le travail d'actualisation et de prospective a été mené de manière concertée avec les communes et les acteurs économiques locaux à l'occasion d'ateliers de travail, visite de sites, rencontres...

Il a permis d'identifier les besoins, les potentiels et les leviers d'actions, de partager les défis à relever collectivement pour répondre aux enjeux croisés de développement et de préservation mais aussi d'intégrer les exigences réglementaires (loi *Climat et Résilience*) comme les pratiques économiques. Il constitue le cadre de la feuille de route 2023-2030 pour piloter l'accompagnement des entreprises en matière d'implantation et de développement sur le territoire.

Territoires d'industrie

Depuis novembre 2023 l'agglomération est lauréate de l'appel à projet *Label Territoires d'Industrie* pour la période 2023-2027 autour d'une candidature établie en coopération avec Bretagne Porte de Loire Communauté (BPLC) et Vallons de Haute Bretagne Communauté (VHBC) formant ainsi le Territoire d'industrie Sud Vilaine.

L'industrie est un secteur historiquement ancré sur le territoire Sud Vilaine, puisque c'est l'un des principaux moteurs de l'économie avec 5 541 emplois directs, soit près de 22% des effectifs salariés (source Acooss).

L'objectif est de faciliter et accélérer la réindustrialisation des territoires en créant une dynamique forte et s'appuyant sur la diversité et le patrimoine industriel local.

Le programme d'actions mettra particulièrement l'accent sur les enjeux stratégiques suivants :

- Renforcer l'attractivité et le rayonnement industriel de notre territoire,
- Lever les freins au recrutement dans le secteur industriel et favoriser les formations structurantes,
- Accélérer la transition écologique et énergétique et faire des territoires des écosystèmes d'innovation,
- Mobiliser un foncier industriel adapté et optimisé.

* Dépenses réelles de fonctionnement et d'investissement



Plus de 36 acteurs ont soutenus cette démarche dont de nombreux industriels et acteurs économiques locaux partenaires. L'Etat, ainsi que les régions Bretagne et Pays de la Loire sont impliqués dans cette démarche tri-partite.

Une *Soirée Inspirante* en décembre a mobilisé près de 70 acteurs et entreprises autour de la présentation du nouveau STAE 2023-30 et de partager les enjeux et défis de sobriété foncière.

Politique locale du commerce

En 2023, la Politique locale du commerce a clarifié la répartition des compétences entre Agglomération et communes. Le *Pass Commerce Artisanat* en partenariat avec la région Bretagne accompagne les commerçants dans les besoins d'investissements avec un volet transition soutenu par REDON Agglomération via un bonus spécifique.

Les chiffres clés

Territoire d'industrie

36

partenaires mobilisés
et entreprises

4

axes stratégiques
et

11

leviers actions
programmés

Territoire économe
en ressources

100

entreprises sensibilisées
à l'économie circulaire

45

entreprises présentes
à des ateliers d'échanges
de ressources

233

ressources identifiées

60

synergies amorcées

Les chiffres clés

Fonds de
subvention Pass
commerce et
artisanat en 2023

88 385 €

de subvention versée,
cofinancée par REDON
Agglomération et la région
Bretagne (sur les projets
brétiliens)

18

entreprises bénéficiaires
de la subvention dans le cadre
de leurs investissements en
travaux ou matériels

Territoire économe en ressources

Soutenu par l'ADEME, ce programme a pour objectifs d'accélérer les transitions du territoire vers une économie plus vertueuse : impulser des synergies inter-entreprises, favoriser l'économie circulaire dans différents secteurs (BTP, espaces verts...) et soutenir les acteurs du réemploi du territoire.

- *Mission Territoire Circulaire* avec le cabinet Ty Waste : Organisation de bourses d'échanges inter-entreprises
- Plateforme numérique d'échanges de ressources à disposition des acteurs économiques du territoire « *Solutions Partage* »
- Réalisation d'un dépliant de promotion du réemploi et de la réparation, avec annuaire et cartographie
- Partenariat avec L'Ecrouvis : présence et animation autour du réemploi des déchets du bâtiment en déchetterie
- Animation d'un réseau local des acteurs ESS du réemploi (recycleries, ateliers de réparation...)
- Réunions d'informations et visites pour les élus et agents des communes
- Cycle de visites et rencontres « *L'ESS : voir, comprendre pour agir et innover sur vos communes* », organisé avec le pôle ESS (la CADES), à destination des élus : 4 temps de visites et une soirée de clôture qui ont rassemblé des élus de 20 communes du territoire
- 2 *Rendez-vous de l'Eco*
- 1^{re} *Rencontre économique Inspirante* de présentation du schéma d'accueil des entreprises (+70 participants)
- Prolongation des conventions *Pass Commerce et Artisanat* avec la région Bretagne et la région Pays de la Loire
- 5 réunions du *Service Public d'accompagnement des Entreprises* (SPAÉ) dédié à l'interconnaissance des opérateurs de l'accompagnement et au suivi des entreprises en développement

LES PROJETS 2024

Aménagement économique et accompagnement des entreprises

- Spatialisation et priorisation des secteurs d'aménagement économiques et gisements fonciers à optimiser
- Structuration d'une prestation d'architecte conseil auprès des entreprises en faveur de l'optimisation foncière et immobilière
- Création d'une boîte à outils STAE pour faciliter l'optimisation foncière
- Lancement et aménagement du Village Industriels Portes de Rennes

Poursuite de la politique locale du commerce

Territoire économe en ressources

- Continuité des échanges de ressources entre les entreprises du territoire et impulsion de synergies.
- Continuité du cycle de visites et rencontres ESS avec des visites et des temps « accélérateur de projet » avec les communes souhaitant aller plus loin.
- Continuité des animations à destination des entreprises
- Intégration des enjeux du ZAN dans les projets d'implantation des entreprises
- Lancement du temps II du programme Territoires d'Industrie 2023-2027





AGRICULTURE ET ALIMENTATION

BUDGET TOTAL*

194 318 €

1 RÉUNION DE LA COMMISSION TRANSITION ÉCOLOGIQUE ET ALIMENTAIRE PORTANT SUR LES SUJETS AGRICULTURE ET ALIMENTATION
 2 RÉUNION DE L'INTER-COMMISSIONS ÉCO PORTANT SUR LES SUJETS AGRICULTURE ET ALIMENTATION
 3 RÉUNIONS DE LA GOUVERNANCE AGRICOLE ET ALIMENTAIRE DE TERRITOIRE

LES MISSIONS

REDON Agglomération porte un programme alimentaire de territoire qui vise à développer et rapprocher la production et la consommation locale. Le plan d'action 2022-2024 s'organise autour de 3 axes :

- Renforcer l'économie agricole,
- Agir pour une alimentation de qualité et de proximité,
- Préserver les ressources naturelles par une agriculture durable et résiliente.

LES ACTIONS RÉALISÉES EN 2023

- 4^e Défi Alimentation Positive avec le Centre Social Confluence, le CIAS à Allaire, la commune de Pipriac, la maison de l'emploi-Espace France Service à Guéméné-Penfao (service de REDON Agglomération)
- 3^e programme de sensibilisation à une alimentation durable auprès de 13 classes du territoire du territoire avec l'association Du Pain sur la Planche, et appel à candidature auprès des écoles pour l'année 2023/2024 (12 classes sélectionnées)
- Animation du réseau des cuisiniers : 3 modules de formation avec le Mouvement des Cuisines Nourricières, des visites de fermes, échanges de pratiques et d'infos
- Poursuite du travail engagé sur la planification de légumes bio avec le GAB44 pour approvisionner la restauration collective
- Enquête auprès des chefs d'exploitation de 55 ans et + sur les communes 35 et 56 pour identifier les éventuels freins et difficultés à la transmission dans les fermes. En partenariat avec le CIVAM Installation Transmission 35 et son réseau de partenaires
- Lancement d'un programme d'actions à l'automne visant à faciliter les installations et les transmissions avec CAP44 et son réseau de partenaires (12 structures au total) : 2 accueils collectif de porteurs de projet, un café installation organisé entre octobre et décembre 2023
- 4 porteurs de projets en maraichage formés sur l'Espace Test Agricole maraichage biologique
- Participation à un groupe de travail piloté par la Communauté d'Erdre et Gèsvres visant à accueillir, sur le Nord 44, un projet d'abattoir multi-espèces (association APPPOC)



Intervention dans une classe de l'école Joséphine Baker de Guéméné-Penfao

* Dépenses réelles de fonctionnement et d'investissement

LES PROJETS 2024

- Poursuite de l'accompagnement de la restauration collective sur l'atteinte des objectifs de la loi *EGAlim* et l'approvisionnement local (réseau des cuisiniers, formation EHPAD, pause méridienne, visites, outillage...)
- Premières actions autour de la promotion des métiers agricoles avec les partenaires de l'emploi, insertion, formation, orientation et la chambre d'agriculture, les ANEFA et l'ISSAT
- Création d'un outil pour faciliter les mises en relation entre les candidats à l'installation et les chefs d'exploitation en transmission, avec l'ensemble des partenaires agricoles (Horizon Installation Transmission)
- Organisation d'un forum pour les professionnels de la restauration collective avec les EPCI Nord 44 et le Département 44
- Démarrage d'un travail autour de la précarité alimentaire dans le cadre de l'appel à projet « *mieux manger pour tous* »
- Demande de labellisation « *Projet Alimentaire de Territoire* » niveau 2 auprès du ministère de l'agriculture et de l'alimentation

Les chiffres clés

300

enfants sensibilisés à l'alimentation durable dans le cadre du programme 2023/2024

30%

des chefs d'exploitation ont 55 ans ou plus

29

installations par an en moyenne

38

départs par an en moyenne

(Diagnostic agricole - Chambre d'Agriculture 2022)



© ANEFA



EMPLOI ET INSERTION

BUDGET TOTAL*

228 779 €

3 RÉUNIONS DE COMMISSION EMPLOI FORMATION INSERTION
ET ESS DANS LE CADRE INTER-COMMISSIONS ÉCONOMIE

LES MISSIONS

Maison de l'emploi espace France services

Accueillir, informer, orienter toute personne à la recherche d'information sur l'emploi, la formation, la création d'activité.

Public : demandeurs d'emploi, entreprises, associations, particuliers employeurs, salariés, scolaires, étudiants. Son secteur d'intervention est axé principalement sur les communes de Conquereuil, Guémené-Penfao, Massérac et Pierric.

Les missions de la Maison de l'Emploi ont évolué avec la labellisation « France Services » en juillet 2021. De ce fait, la maison de l'emploi espace France services accompagne tout(e) personne dans l'ensemble des démarches administratives du quotidien. Des missions qui complètent et qui font écho aux missions initiales de la Maison de l'emploi.



LES ACTIONS RÉALISÉES EN 2023

Actions liées à l'emploi

- 1 objectif emploi : mobilisation d'entreprises ayant des besoins en recrutements
- 1 objectif emploi agricole : recrutements d'entreprises agricoles
- 17 sessions de recrutement emploi : informer sur les postes de travail à pourvoir et faire le lien entre l'offre et la demande
- 1 temps fort pour les bénéficiaires du RSA : informer les bénéficiaires du RSA des opportunités d'emploi et des dispositifs d'accompagnement
- 1 temps fort sur l'emploi à domicile
- Permanence de l'armée de terre une fois par mois

Actions liées à la formation

- Orientation professionnelle : 1 prépa avenir, 1 prépa rebond
- 1 action jeunes 100% transition : action de dynamisation pour les jeunes du territoire de REDON Agglomération
- 1 action pour des salariés de l'emploi à domicile

Actions liées à l'espace France services

- Portes ouvertes du 9 au 13 octobre avec les partenaires : CARSAT, CAF, pôle emploi, France Travail, agences intérimaires...
- Permanence du centre des impôts
- Permanence d'un conseiller numérique

Accompagnement des porteurs de projets de création d'activité

- 11 permanences, 22 rendez-vous

Rapprochement offres demandes

- 135 offres déposées : 80 employeurs
- Relais de l'association Aide Emploi Services : 2 832 heures de travail, 19 personnes employées

Les chiffres clés

7 017

passages en 2023

983

nouvelles inscriptions

135

offres d'emplois déposées

1 323

personnes différentes reçues en entretien

40

personnes par jour utilisent le service

2 832

heures de travail réalisées par le biais de l'association Aide emploi services

LES PROJETS 2024

- Accompagnement des entreprises (sessions de recrutements, temps forts, recueil des offres...)
- Temps d'animations : information sur les métiers, la formation
- Promotion de l'emploi à domicile
- Promotion, animation, développement de l'espace France services
- Promotion du point relais infos jeunes

* Dépenses réelles de fonctionnement et d'investissement

INSERTION

BUDGET TOTAL*

574 454 €

LES MISSIONS

Les chantiers d'insertion **Nature et Patrimoine** et **Décoration sur faïence** :

- Encourager la transition professionnelle, permettre le développement des compétences,
- Favoriser le retour à l'emploi en alliant production économique éco-responsable et solidaire et accompagnement.

Les chiffres clés

37

personnes
accueillies

42 ½ ans

de moyenne d'âge

81%

issus du territoire de
REDON Agglomération

47 h

de soutien
individuel

21 h

d'ateliers collectifs

500 h

d'actions de
formation

53% de sorties
dynamiques dont

56%

en emploi durable,
22% en emploi
de transition,
11% en formation
qualifiante et
11% en poursuite
de parcours
d'insertion

9 mois

de durée moyenne
de parcours

390 k€

de subventions

3.11 ETP

d'encadrement technique

1 ETP

de coordination

Les financeurs



Cofinancé
par l'Union
européenne

LES PROJETS 2024

Poursuite et maintien de l'accompagnement socioprofessionnel renforcé et sur-mesure des salariés en misant sur la qualité et la cohérence des parcours pour faciliter les opportunités d'emplois.



* Dépenses réelles de fonctionnement et d'investissement



TOURISME

BUDGET TOTAL*

613 644 €

LES MISSIONS

La politique touristique de REDON Agglomération s'appuie sur la stratégie de développement touristique élaborée en 2015, qui se décline autour du positionnement suivant « Un territoire d'accueil qui surprend, qui retient l'attention : un territoire d'étape et de séjour ». Le rôle de REDON Agglomération est de porter les études et/ou investissements pour créer les conditions de développement d'activités touristiques.

LES ACTIONS RÉALISÉES EN 2023

- Mise en place d'animations autour de la boutique de l'Office de Tourisme
- Réalisation d'un film promotionnel sur la Maison Mégalithes et Landes
- Suivi du travail sur le contrat de canal
- Suivi de l'étude concernant le site d'exception de l'Île aux Pies

LES PROJETS 2024

- Restructuration fonctionnelle de l'Office de Tourisme
- Recrutement d'une nouvelle directrice
- Refonte du site internet de la destination Pays de Redon, création d'un agenda des animations du territoire, refonte de la lettre d'information pour les partenaires, mise en place de visites de savoirs et savoirs faire, participation à la semaine du tourisme de découverte économique
- Ateliers participatifs sur la stratégie touristique 2024-2030

Les chiffres clés

135 226

nuitées touristiques
marchandes déclarées
(-30% par rapport à 2022)

75 699

passages confondus vélo et
piétons, dont 46 220 vélos à
l'Île aux Pies
(+3% par rapport à 2022)

156 713 €

de recettes de taxe de séjour
déclarées
(+30% par rapport à 2022)

+ 16%

de visiteurs uniques sur le
site internet de l'Office de
Tourisme du Pays de Redon

277

établissements
d'hébergement touristique
soit 3 161 lits marchands
(ratios)

3 688

visiteurs à la Maison
Mégalithes et Landes
(-7% par rapport à 2022)

2 596

résidences secondaires soit
12 980 lits non marchands

35 881

passages sur le site des
Mégalithes et Landes
(+12 % par rapport à 2022)

* Dépenses réelles de fonctionnement et d'investissement

Direction

PROJETS PATRIMOINE INFRASTRUCTURES



SERVICE PATRIMOINE BÂTI ET MOYENS GÉNÉRAUX TECHNIQUES

BUDGET TOTAL*

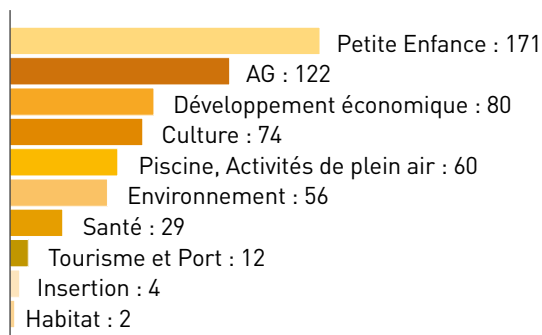
2 391 528 €

Suivi de

736

demandes de travaux pour les différents services de l'agglomération

Du 1^{er} janvier au 08 décembre 2023 → changement de plateforme au 11 décembre 2023



Conduite d'opérations en régie pour les directions

- Changement des ouvertures du 1^{er} et 2^e étage d'IT1 – Phases études
- Création de locaux professionnelles à la ferme de Théhillac – Phase études
- Changement du parquet de scène du théâtre de Redon

Conduite d'opérations avec maîtrise d'œuvre pour les directions

- Quai de transfert – Saint Nicolas de Redon – Phase études
- Réhabilitation du Conservatoire – Phase études

Liste non exhaustive des contrats gérés par le Pôle Patrimoine Bâti

- Maintenance Bâtiments
- Vérifications Périodiques
- Fournitures Energie
- Nettoyage
- Véhicules

* Dépenses réelles de fonctionnement et d'investissement



LES ACTIONS RÉALISÉES EN 2023

Travaux d'entretien de la piscine de Redon (Réfection des joints du bassin sportif, Changement du système d'alarme incendie)

- Travaux d'octobre 2023 à décembre 2023
- Réception 12 décembre 2023
- Montant du marché de travaux : 71 692,95 € TTC

Opérations Diverses

- Mise en place
 - d'un portail coulissant – Etang Aumée : 8 000,35 € TTC
 - de stores maison de santé – Sixt-sur-Aff : 27 275 € TTC
 - de stores contre la chaleur estivales dans les Multi-Accueils : 34 394,81 € TTC
- Changement :
 - de la chaudière Multi-Accueil – Saint-Nicolas-de-Redon : 26 168,29 € TTC
 - de la climatisation IT1 : 12 730,55 € TTC
- Réfection de la toiture Atelier Relais Cotard : 9 295,74 € TTC
- Fournitures d'électroménager : 18 471,60 € HT
- Achat de véhicules pour le service assainissement : 22 922,76 € TTC

LES PROJETS 2024

Construction d'un quai de transfert – Saint-Nicolas-de-Redon

- Estimation des travaux : 2 581 906 € HT
- Objectif : Livraison septembre 2025

Réhabilitation du Conservatoire

- Estimation des travaux : 255 000 € HT
- Objectif : Livraison fin 2024

Travaux ferme de Cranhoet – Thehillac

- Estimation des travaux : 95 800 € HT

Reprise Carrelage – Piscine Peillac

- Suite à expertise et goulottes



Capitainerie de Redon

SERVICE STRATÉGIE IMMOBILIÈRE

BUDGET TOTAL*

57 056 €

LES MISSIONS

Déployer une stratégie immobilière afin d'affiner la gestion technique, financière et écologique du parc bâti. Réalisation d'un diagnostic complet sur les 4 thématiques : technique/usages/environnemental/économie, des bâtiments de REDON Agglomération. Mise en place d'un schéma directeur immobilier visant une orientation d'actions pertinentes (cession, démolition, rénovation ou construction) et une priorisation de travaux à travers une programmation pluriannuelle d'investissement et une optimisation des budgets de fonctionnement associés.

LES ACTIONS RÉALISÉES EN 2023

La stratégie immobilière est en cours d'écriture et son action transversale inter-service peu quantifiable pour l'instant. En 2023 la cession d'un bâtiment de la direction de l'économie.

LES PROJETS 2024

- La cession de 3 bâtiments a été actée pour 2024 (Maisons de santé de Sixt-sur-Aff et Guemené-Penfao / plateau du Victor Hugo).
- Un schéma directeur immobilier et énergétique du patrimoine bâti de REDON Agglomération sera présenté début septembre aux élus pour être validé.
- Travaux d'amélioration énergétique pour le conservatoire :
 - Remplacement des ouvrants par des ensembles plus isolants : 108 000 € TTC
 - Mise en place de brises soleil intégrant des panneaux photovoltaïques : 108 000 € TTC
 - Remplacement de skydome par des modèles plus isolants : 14 400 € TTC
 - Changement de la centrale d'air de l'auditorium : 48 000 € TTC
 - Réfection de la peinture de l'auditorium : 10 200 € TTC
- Travaux de réaménagement de la médiathèque :
 - Réfection de la peinture : 10 000 € TTC
 - Travaux électriques : 50 000 € TTC
 - Changement du sol : 50 000 € TTC
 - Mobilier de la médiathèque : 400 000 € TTC
 - Chauffage ventilation : 20 000 € TTC
 - Travaux de mise en accessibilité : 20 000 € TTC

Les chiffres clés

7

audits énergétiques ont été réalisés pour compléter le schéma directeur immobilier et énergétique :

- Piscines de Redon (3853 m²) et de Guemené-Penfao (1304 m²),
- Théâtre (2198 m²),
- Médiathèque (1100 m²),
- Multi accueils de la Barbotine (585 m²) et de la Pimprenelle (287 m²),

pour un coût de

40 000 € TTC



Piscine de Redon

* Dépenses réelles de fonctionnement et d'investissement



VOIRIE INFRASTRUCTURES

BUDGET TOTAL*

977 627 €

LES MISSIONS

Le service gère 212 kilomètres de voirie d'intérêt communautaire sur le territoire de l'Agglomération, dont 180 de voirie communale et 32 en parc d'activités. Attenant à la voirie, le patrimoine des ouvrages hydrauliques référencie plus de 240 ouvrages routiers dont 33 ouvrages d'art de 2 à 49 mètres d'ouverture. Le service intervient dans les inspections périodiques et la réhabilitation de ces ouvrages d'art ou hydrauliques. Il gère également les espaces extérieures de 34 sites bâtis communautaires (multi-accueils, déchèteries, ateliers relais...), du port de Redon et les espaces verts des 30 parcs d'activités communautaires. Tous les entretiens et les travaux sont réalisés par des entreprises spécialisées, les communes ou des associations d'insertion. Les domaines d'intervention sont : les revêtements de chaussées, ouvrages d'art, dépendances de voirie, signalisation de police, éclairage public, espaces verts ... Dans ses missions, le gestionnaire de voirie doit ainsi concilier la sécurité des usagers, la bonne gestion de son patrimoine et les préoccupations environnementales liées à la biodiversité et à la qualité de l'eau des bassins versants.

LES ACTIONS RÉALISÉES EN 2023

- 4 800 m de voie en revêtement type bi-couche
- 600 m de voie en enrobés (voirie lourde de parc d'activité ou structurante en agglomération)
- 1 950 m de voie en pontage de fissures
- Programme d'amélioration et d'entretien des revêtements, accessoires de voirie et signalisation (verticale et horizontale)
- 2^e année de campagne d'inspections sur les ouvrages d'art (durée 2022-2025)
- Poursuites des Inspections Détaillées des ouvrages d'art et des Visites Simplifiées Comparées sur 31 ouvrages d'arts ou hydrauliques
- Entretiens courant et spécialisés sur les ouvrages d'art et hydrauliques avec notamment :
 - La réfection d'étanchéité et du rejointement de pierre pour deux ponts : le Pont Ruisseau de la Noë Voisin entre Allaire et Rieux et le Pont Douve de Gargouille entre Sainte-Marie et Saint-Nicolas-de-Redon
 - Joints de chaussées
- Lancement des études de maîtrise d'œuvre relatives aux travaux de remplacement du pont routier (ouvrage d'art) de l'Eclopas par un pont cadre à Saint-Jacut-les-Pins
- Travaux d'enfouissement de réseaux télécom sur le PA La Croix Verte à Bains-sur-Oust
- Création d'une aire de covoiturage pour les voitures sur le PA Aucfer à Rieux



Pont Douve de Gargouille

* Dépenses réelles de fonctionnement et d'investissement

Programme d'amélioration et d'entretien des revêtements et accessoires de voirie

- 49 000 m² de voie en revêtement type bi-couche
- 8 600 m² de voie en revêtement type mono-couche
- 2 310 m² de voie en enrobé

Le maintien en bon état de ces chaussées nécessite aussi un entretien courant de l'assainissement de la route notamment par le bon écoulement des eaux dans les fossés et par le confortement des accotements :

- 5 km de curage de fossé et dérasement d'accotement,
- près de 1 km d'épaulement de rives ont été réalisés
- le fauchage des accotements sur un linéaire de près de 170 km de voirie (via les communes)

Inspections sur les ouvrages d'art et hydrauliques

Marché sur 4 ans : 150 140 € HT

Un marché de prestations pour la réalisation d'inspections des ouvrages d'art a été notifié le 25 mai 2022 pour une durée de 4 ans. Une série de 31 ouvrages a été inspectée (6 ouvrages d'art en inspection détaillée et 25 inspections en visite simplifiée comparée). Plusieurs types d'ouvrages sont rencontrés :

- Ponts en béton armé ou précontraint, maçonnerie, mixte
- Buses, ouvrages hydrauliques ronds ou ovoïdes en béton ou métallique
- Soutènements de tout type

Ces campagnes de surveillance régulières permettent de s'assurer du bon fonctionnement des ouvrages, notamment de suivre l'évolution de l'état général des matériaux. Un carnet de santé est établi pour chaque ouvrage et le suivra dans le temps. À cette issue, un chiffrage de travaux préconisés permet de planifier les entretiens d'ordre courant ou spécialisé sur plusieurs années.

LES PROJETS 2024 EN CONDUITE D'OPÉRATION PAR LE SERVICE

- Réfection de la chaussée sur le PA La Croix Verte à Bains-sur-Oust
- Réfection du parking de La Redonnerie
- Travaux de remplacement du pont routier (ouvrage d'art) Les Eclapas par un pont cadre à Saint-Jacut-les-Pins

Les chiffres clés

212 km
de voirie d'intérêt
communautaire
soit

180 km
de voirie
communautaire
dont

32 km
en parc d'activités

34
sites bâtis
communautaires





CONTRACTUALISATION TERRITORIALE

LES MISSIONS

- Coordonner l'élaboration et la mise en œuvre des dispositifs contractuels (contrat de relance et de transition écologique, contrat départemental de solidarité territoriale, contrat Pays de La Loire 2026, etc.) et leurs programmations financières,
- Renseigner les acteurs locaux sur les contractualisations entre REDON Agglomération et les différents partenaires financiers au bénéfice du territoire,
- Assurer l'ingénierie financière auprès des porteurs de projets publics et privés souhaitant bénéficier de financements,
- Animer et gérer le programme européen LEADER de développement rural.

LES ACTIONS RÉALISÉES EN 2023

- 1^{re} édition des *Ateliers sur les financements publics* à destination des 31 communes du territoire avec notamment un focus sur le lancement du *Fonds Vert* (fonds destiné à accélérer la transition écologique dans les territoires) et *Aides-territoires* ; plateforme qui facilite la recherche d'aides des collectivités territoriales et de leurs partenaires locaux
- REDON Agglomération lauréate du programme européen *LEADER 2023-2027* autour de la stratégie « Pour une transition harmonieuse » avec une enveloppe d'1 400 832 €. En dotation par habitant et à l'échelle régionale, REDON Agglomération se situe en deuxième position
- Accueil de la Commission Régionale de Programmation Européenne (CRPE) à Redon, le 5 juillet 2023. Co-présidée par le la Préfecture de région et la Région Bretagne, la CRPE émet un avis consultatif sur les dossiers de demandes de FEDER et FSE et est informée de la programmation du FEADER et du FEAMPA ainsi que de l'avancement de la coopération territoriale européenne. Plus globalement, elle est aussi un lieu d'échanges réguliers sur l'action de l'Europe en Bretagne. REDON Agglomération a planifié, suite à la réunion, une visite de projets financés par l'Union européenne sur le territoire : Pôle d'échange multimodal / Le Festival *Les Musicales* / la réhabilitation de logements sociaux dans le quartier Bellevue et le projet européen Interreg ECCO d'EPV qui consiste à accélérer le développement de projets collectifs de production d'énergie renouvelable
- Signature, le 11 octobre 2023, du contrat intercommunal 2020-2026 entre le Département de la Loire-Atlantique et REDON Agglomération pour un enveloppe de 800 000 € en faveur de projets d'investissements structurants pour le territoire comme la base nautique interrégionale à Saint-Nicolas-de-Redon

LES PROJETS 2024

- Signature du Contrat Départemental de Solidarité Territoriale (CDST) 2023-2028 entre le Département d'Ille-et-Vilaine et REDON Agglomération
- Signature de la convention aménagement Bien vivre partout en Bretagne 2023-2025 entre la Région Bretagne et REDON Agglomération pour une enveloppe de 2 216 765 €
- 4^e comité de pilotage du CRTE – Contrat de Relance et de Transition Ecologique conclu en 2021 entre L'Etat et REDON Agglomération
- Signature de la convention relative à la mise en œuvre du programme *LEADER* dans le cadre du Plan Stratégique National 2023-2027

Les chiffres clés

5

contractualisations
en cours

Département 35 :

5 310 705 €

Département 44 :

800 000 €

Région Bretagne :

2 216 776 €

Région Pays de la Loire :

535 700 €

Programme européen
LEADER :

1 400 832 €

Soit un total de

10 264 013 €

* Dépenses réelles de fonctionnement et d'investissement

Direction de l' **AMÉNAGEMENT**



TRANSPORTS ET MOBILITÉS DURABLES

BUDGET TOTAL*

5 643 655 €

LES ACTIONS RÉALISÉES EN 2023

Élaboration de la stratégie mobilités de REDON Agglomération

REDON Agglomération, en tant qu'Autorité Organisatrice de la Mobilité a initié un travail de formalisation de sa politique mobilité. Celle-ci devra fixer les engagements de manière planifiée à horizon 10 ans. Le cadre stratégique de la politique mobilité a été voté en Conseil Communautaire en novembre 2023, et se compose de 5 axes :

- Renforcer les réseaux structurants pour un maillage adapté et connecté
- Renforcer les réseaux de proximité pour une desserte de l'ensemble des habitants
- Proposer des services de mobilités pour l'ensemble des habitants de REDON Agglomération
- Accompagner le territoire et ses habitants dans leurs changements de pratiques
- Assurer une coordination avec l'ensemble des partenaires

La politique mobilités a pour objectif de réduire l'usage de la voiture individuelle sur le territoire dans la poursuite des trajectoires de réduction des émissions de Gaz à Effet de Serre et de limitation des impacts économiques et sociaux générés par les déplacements motorisés.

Stratégie mobilités en cours d'élaboration avec les partenaires de REDON Agglomération.

Les chiffres clés

260 000
déplacements par
jour sur REDON
Agglomération

30%
des déplacements
sont liés au motif
travail ou études

18%
des émissions de
GES sont liées aux
mobilités

Création du Comité des Partenaires

REDON Agglomération a constitué un Comité des Partenaires. Une instance qui émet des avis, de l'expertise, et des préconisations sur les sujets de mobilités.

Le Comité regroupe des représentants de REDON Agglomération, des communes, des Départements, des Régions, mais également des acteurs locaux et des habitants tirés au sort.

Le chiffre clé

40
partenaires
membres

Étude de restructuration et de développement de l'offre de transport en commun (transport urbain et sur réservation)

Conduite en 2023, elle a permis de définir les grandes orientations du futur réseau de REDON Agglomération. L'ambition est de pouvoir articuler un réseau de transports collectifs autour :

- de lignes urbaines régulières sur la commune de Redon et ses communes limitrophes (Saint-Nicolas-de-Redon, Saint-Perreux, Rieux, Saint-Jean-la-Poterie, Bains-sur-Oust et Sainte-Marie) permettant ainsi de desservir les zones d'habitations et d'emplois majeurs du territoire,
- d'un Transport Sur Réservation (TSR) sur l'ensemble du territoire, dans une logique de proximité avec un système d'arrêts à arrêts et de porte à porte pour un public sénior (75 ans et plus) et en situation de handicap.

Le chiffre clé

30 000 €
Coût de l'étude

L'ouverture prévisionnelle de ces nouveaux services est prévue pour janvier 2025.

* Dépenses réelles de fonctionnement et d'investissement



Service de transport interurbain entre Redon et Plélan-le-Grand

REDON Agglomération est engagé dans une expérimentation avec la Région Bretagne, et les EPCI d'Oust à Brocéliande et Brocéliande Communauté autour d'une ligne de transport interurbaine entre Redon, La Gacilly, Guer et Plélan-le-Grand. Initiée en janvier 2023, cette expérimentation est maintenue jusqu'en septembre 2025.

Les chiffres clés

Coût total de la ligne	1 200 000 €	26 000 voyages commerciaux à l'année
Participation de REDON Agglomération en 2023	140 000 €	20 000 voyages scolaires

Transport à la demande sur les communes de Loire-Atlantique

Fonctionnant en semaine (sauf le jeudi), il permet de desservir les communes de REDON Agglomération situées en Loire-Atlantique, mais également les communes limitrophes (Redon, Rieux, Théhillac, Sainte-Marie, Renac, La chapelle-de-Brain et Langon).

Les chiffres clés

Coût du service ar an	55 000 €	1 383 Nombre de voyages pour l'année 2023
-----------------------	-----------------	--------------------------------------------------------

Réseau urbain sur les communes de Redon et Saint-Nicolas-de-Redon

REDON Agglomération propose un transport urbain sur les communes de Redon et Saint-Nicolas-de-Redon. Fonctionnant 3 jours par semaine (Lundi, Mercredi et Vendredi), et organisé autour de 3 lignes.

Les chiffres clés

Coût du service ar an	110 000 €	13 113 Nombre de voyages en 2023	1 € Coût du ticket
-----------------------	------------------	--------------------------------------------	------------------------------



Nouvelle ligne de transport entre Redon et Plélan-le-Grand

Extension de l'expérimentation d'auto partage OSECAR avec EPV

L'association Energies en Pays de Vilaine (EPV) contribue au changement des pratiques de mobilité sur le territoire en organisant un service d'auto partage : Osecar. REDON Agglomération a décidé de mettre à disposition un des véhicules de sa propre flotte afin de l'intégrer au service. Ledit véhicule sera donc mutualisé et utilisé non seulement par les agents et élus de l'agglomération mais également par tout autre usager qui en aurait besoin.

Les chiffres clés

30 utilisations du véhicule de REDON Agglomération	2 072 km parcourus, principalement par des particuliers
--------------------------------------------------------------------	-------------------------------------------------------------------------

Mise en œuvre du schéma vélo de territoire

360 kilomètres d'itinéraires reliant les communes ont été identifiés lors des ateliers de concertation autour du Schéma Vélo de Territoire. Ils relient les principaux lieux de résidence aux lieux de vie quotidienne. Avec le soutien du dispositif AVELO 2 de l'ADEME, un bureau d'études a été recruté en juin 2023 pour :

- Identifier et cartographier les tracés
- Identifier les contraintes foncières, techniques, environnementales et réglementaires
- Proposer un premier niveau de choix technique et de solutions aux intersections
- Estimer le coût des travaux par itinéraire et par commune

Vélila

Le Département de Loire-Atlantique et REDON Agglomération proposent un service de location de vélo à assistance électrique (VAE) appelé Vélila. Accessible aux habitants des communes d'Avessac, Conquereuil, Fégréac, Guémené-Penfao, Massérac, Pierric, Plessé et Saint-Nicolas-de-Redon, il offre la possibilité de louer un vélo électrique, d'un mois à un an, le temps de découvrir tous les avantages du vélo pour les trajets quotidiens.



© Paul Pascal - Département Loire-Atlantique

Les chiffres clés

Flotte de
40
vélos

135
locations en
2023 dont 21
renouvellements

3
points de location
(Plessé, Saint-
Nicolas- de-Redon
et Guémené-
Penfao)

+ 60%
des locations sont
sur des durées de
1 ou 3 mois

Actions de sensibilisation autour de la pratique vélo

REDON Agglomération, avec le soutien du dispositif AVELO 2 de l'ADEME, a mis en place un programme de sensibilisation autour du vélo : évènements, ateliers de réparation, ciné-débat, parking vélos pour la Bogue d'Or, etc. Ces actions sont organisées en lien avec les communes, associations et acteurs de la mobilité du territoire et se poursuivront en 2024.

Les chiffres clés

7
animations vélo
en 2023

300
participants

18 000€ HT
Coût des actions

Gestion des transports scolaires

- Contrôles terrains renforcés (contrôle gilets de visibilité, port de la ceinture, carte de transport,)
- Reprise du secteur A02 d'Allaire par REDON Agglomération

Nombre d'élèves transportés en 2023

Territoires	Écoles	Collèges	Lycées	Autres
Ille-et-Vilaine	246	681	554	
Loire-Atlantique	522	917	497	21
Morbihan	113	351	-	
Total	881	1 949	1 051	

Les chiffres clés

3 902
élèves transportés
pour l'année 2023

12%
Participation des familles
au coût du service



LES PROJETS 2024

- Formaliser la stratégie mobilités
- Mettre en œuvre une nouvelle offre de transport urbain et sur réservation sur l'ensemble du territoire
- Développer les partenariats et relations avec les employeurs pour les déplacements domicile-travail dans un contexte d'instauration du Versement Mobilité
- Optimiser les circuits des transports scolaires pour gagner en temps de trajet pour les élèves
- Campagne de sensibilisation à la sécurité dans les cars scolaires en partenariat avec l'ANATEEP
- Intégration d'un second véhicule de la flotte de REDON Agglomération au service Osecar



PÔLE DÉVELOPPEMENT URBAIN

Habitat

BUDGET TOTAL*

836 531 €



2 COMMISSIONS DÉVELOPPEMENT URBAIN

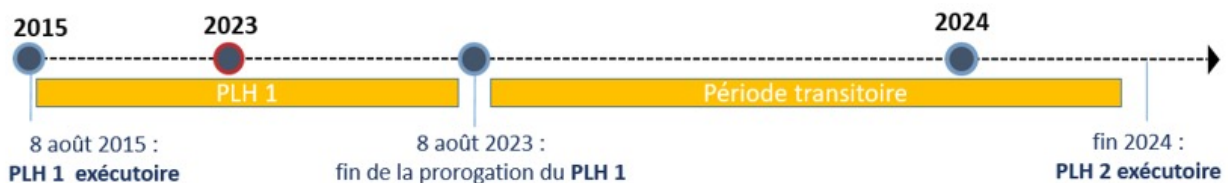
LES MISSIONS

Mettre en œuvre du Programme Local de l'Habitat (PLH).
Animer le Point Renov' Habitat Bretagne (réseau FAIRE), la Politique de la Ville et l'accueil des gens du voyage.

LES ACTIONS RÉALISÉES EN 2023

PLH

Budget prévisionnel : 306 880 €
Budget réalisé : 96 480 €



Bilan des actions principales

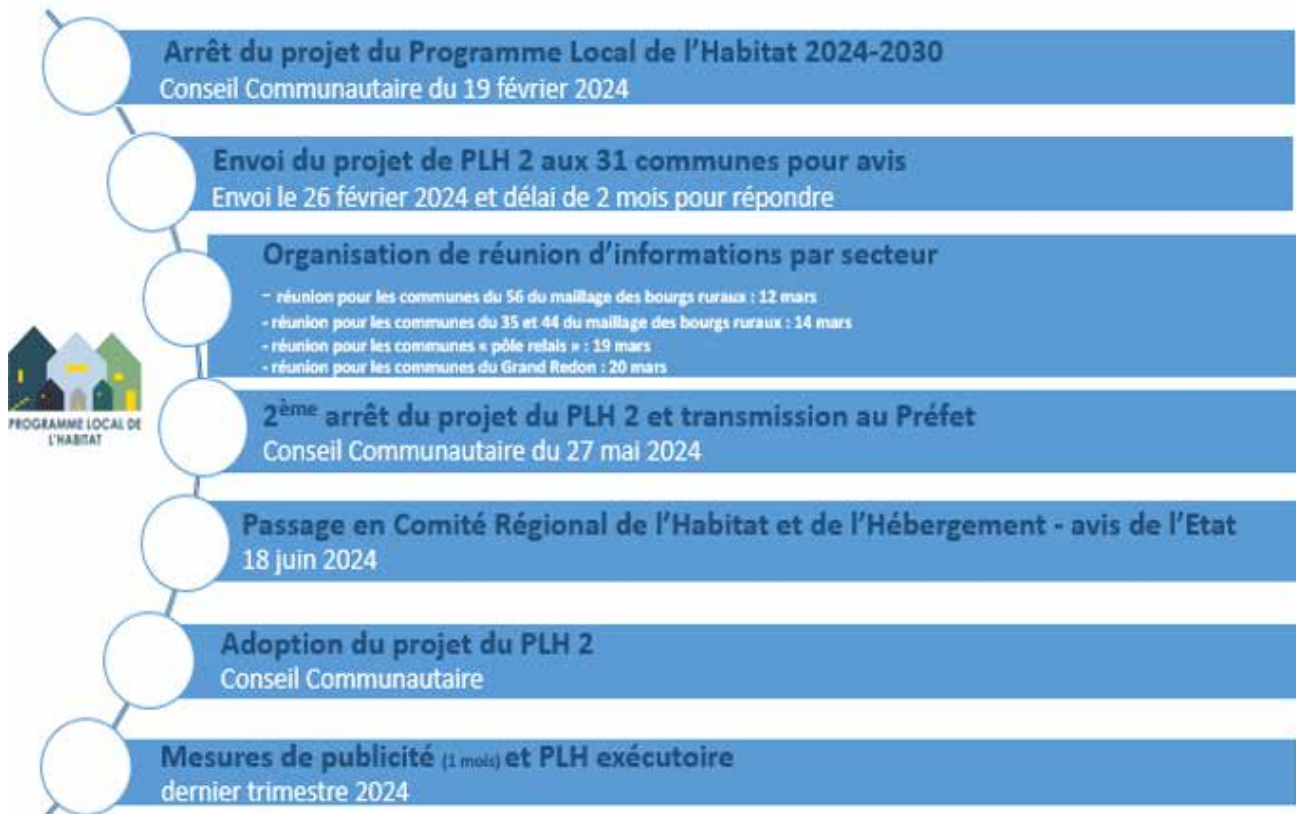
- Soutien à l'accèsion à la propriété dans le parc privé vacant (action 5 du PLH) :**
12 primo-accédants aidés et logements sortis de la vacance
Subvention versée : **51 000€**
- Sauvegarde et valorisation du patrimoine bâti traditionnel habitable (action 6 du PLH) :**
1 bâti traditionnel sauvegardés
Subvention versée : **4 000€**
- Soutien aux communes pour la requalification des îlots urbains anciens (action 7 du PLH) :**
1 communes aidée (Bruc-sur-Aff)
Projet : acquisition d'un café restaurant pour créer une MAM et des logements locatifs, acquisition d'une ancienne boulangerie pour y créer un commerce multi-services et 2 logements locatifs et la réalisation d'une aire de jeux
Subventions versée : **20 000€**
- Maison de l'Habitat (action 19 du PLH) :**
1 266 personnes accueillies
Poursuite de la campagne de sensibilisation sur la qualité de l'air (4 réunions et 4 ateliers et 192 kits de détection du radon distribués)



* Dépenses réelles de fonctionnement et d'investissement

Perspectives

Point sur l'élaboration du PLH 2



Point Rénov'Habitat de la Maison de l'Habitat

La mission des conseillers info-énergie est d'apporter des conseils techniques, neutres et indépendants pour réduire les consommations d'énergie dans l'habitat (isolation, chauffage, éclairage, équipements et appareils électriques...).

Réalisation : **1 160 conseils délivrés en permanence**

Territoires	Information	Conseil personnalisé	Information au tertiaire	Accompagnement renforcé avec évaluation énergétique	Total
Ille-et-Vilaine	199	291	1	8	499
Loire-Atlantique	139	170	1	11	321
Morbihan	129	204	0	6	339
Total	468	665	2	25	1 160

Actes SARE Financés



Aires d'accueil de REDON Agglomération

LES MISSIONS

Gestion des trois aires d'accueil de REDON Agglomération et d'un terrain de grands passages.

LES ACTIONS RÉALISÉES EN 2023

Bilan d'occupation des terrains d'accueil des gens du voyage

- Allaire (9 emplacements - 18 places)
Taux d'occupation : **37%**
- Redon (9 emplacements - 18 places)
Taux d'occupation : **70%**
- Saint-Nicolas-de-Redon (4 emplacements - 8 places)
Taux d'occupation : **88%**

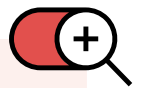
Implication des familles pour l'embellissement des équipements

Les gens du voyage présents sur les aires de Redon et de Saint-Nicolas-de-Redon ont proposé leur aide au gestionnaire pour repeindre les blocs techniques sur l'ensemble des emplacements.

L'animation sociale demandée dans le cadre du marché avec le gestionnaire actuel fonctionne bien.

LES PERSPECTIVES 2024

- Poursuivre le projet de diversification de l'offre d'accueil dédiée
- Poursuivre la mise en place du tri sélectif sur les différentes aires



Pour info...

Les tarifs pour les 3 aires permanentes

Dépôt de garantie (caution)

50 €

Droit d'emplacement

2 €/nuit

Électricité

0.12 €/kWh

Eau

2 €/m³

Les tarifs pour l'aire de grands passages

Électricité

13 €
par caravane et
par semaine

Eau

5 €
par caravane et
par semaine

Location de la benne et
traitement des ordures
ménagères

5 €
par caravane et
par semaine

Politique de la Ville

Quartier prioritaire de Bellevue à Redon

Le quartier de Bellevue à Redon a été classé « quartier prioritaire » et un contrat ville a été signé en 2015 pour une durée de 6 ans. Il a été prorogé jusqu'au 31 décembre 2023.

La politique de la ville se fixe pour objectif de réduire les écarts de développement entre les quartiers prioritaires et le territoire environnant, et d'améliorer les conditions de vie de leurs habitant-e-s.

Le cadre stratégique s'articule autour de trois piliers :

- la cohésion sociale,
- le cadre de vie et renouvellement urbain,
- le développement économique et emploi.

Le contrat de ville est l'outil co-construit entre les différents acteurs (collectivités territoriales, État, bailleurs sociaux, acteurs économiques et conseil citoyen ...) afin de fixer des orientations sur les projets, renforcer les partenariats et mobiliser le droit commun.

Pour mettre en œuvre ce contrat de ville, deux appels à projets sont lancés annuellement.

Une enveloppe annuelle de 30 000 € a été validée lors du vote du budget communautaire. 10 projets retenus avec un soutien financier de 28 500 € de REDON Agglomération.

LES PERSPECTIVES 2024

- Le contrat de ville s'est achevé le 31 décembre 2023,
- Une convention cadre sera passée entre la ville de Redon, le Département, l'Etat et d'autres partenaires pour accompagner la sortie du dispositif.

Urbanisme

BUDGET TOTAL*

235 223 € 

Les statistiques annuelles

Instruction RA		Instruction communes		Instruction totale	
Activité brute	Activité pondérée	Activité brute	Activité pondérée	Activité brute	Activité pondérée
1 926 -6,8%	1 587,3 -7,5%	4 669 -9,2%	1 123,1 -7,8%	6 595 -8,5%	2 721,9 -7,3%

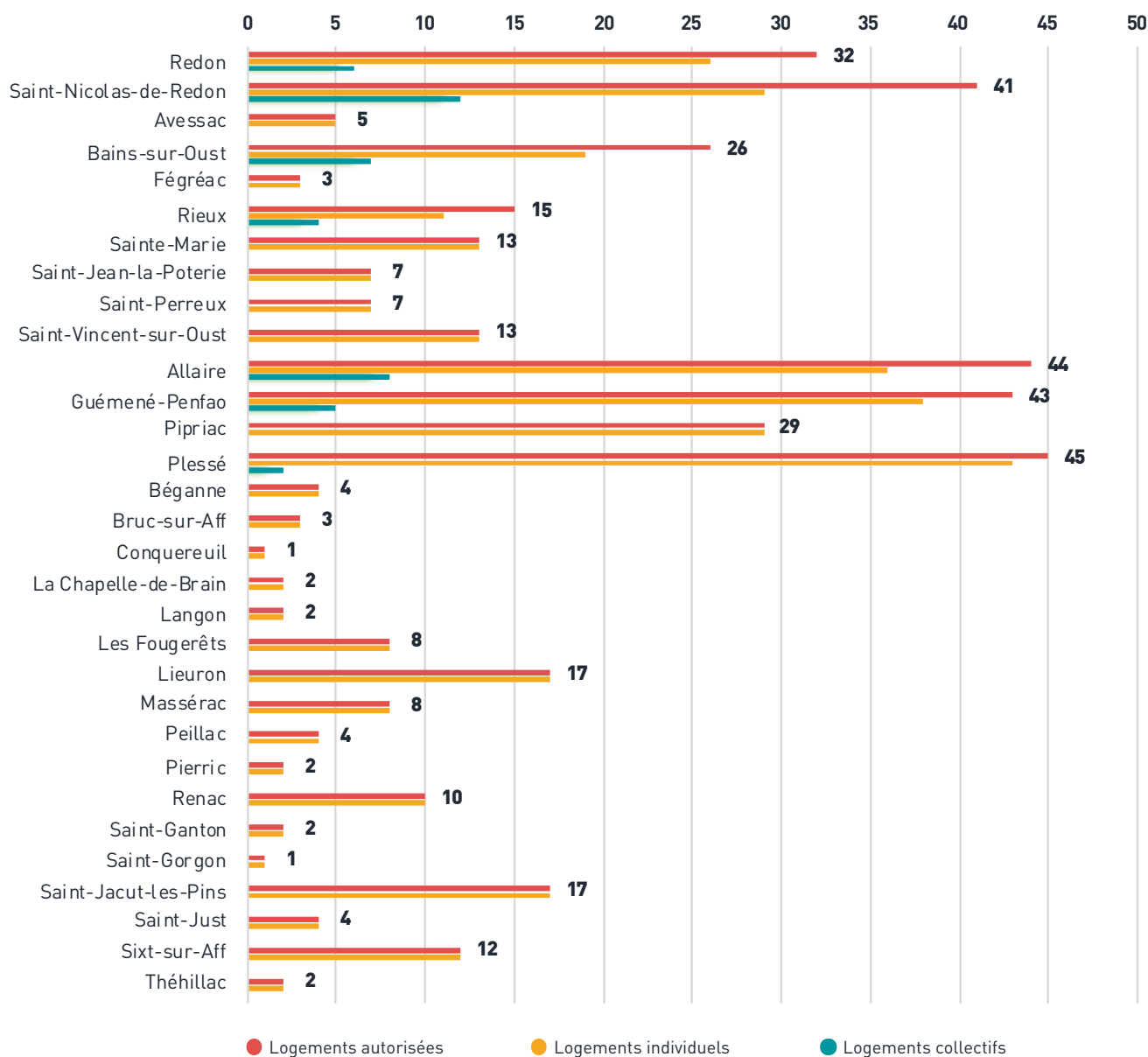
Baisse de l'activité en 2023 plus importante que la projection faite l'année précédente (-4%) mais elle reste supérieure à 2020.

L'activité pondérée des communes est identique à celle de l'année record de 2021. Cette diminution est liée à la baisse des ventes donc des demandes de CU.

* Dépenses réelles de fonctionnement et d'investissement



Nombre de logements autorisés en 2023



La dématérialisation

Territoires	CUa	CUB	DP	DPLT	DPMI	PA	PC	PCMI	PD	Total général
Actes bruts 2023	3538	394	513	102	1203	27	251	548	19	6595
Nombre de dossiers dématérialisés	1830	164	284	43	303	14	140	213	6	2997
Part des dossiers dématérialisés	51,7%	41,6%	55,4%	42,2%	25,2%	51,9%	55,8%	38,9%	31,6%	45,4%

Comptes professionnels :

Entre le 22/04/2022 (création du GNAU) et le 31/12/2023, 176 comptes ont été créés dont 53 pour des offices notariaux

CONFLUENCES 2030



LES ACTIONS RÉALISÉES EN 2023

REDON Agglomération poursuit son implication dans la mise en œuvre du projet urbain Confluences 2030 au côté de Redon et de Saint-Nicolas-de-Redon à hauteur de 20% de la mission de coordination.

L'agglomération assure toujours le pilotage administratif et financier du projet sous la responsabilité de la direction de projet qui réunit les 3 collectivités partenaires.

Faits marquants

- **Stef – REDON Agglomération / Redon**
Suivi de la Mission de maîtrise d'œuvre espaces publics. Organisation de la comitologie associant les collectivités, l'EPFR, Le GIP. Élaboration dossier *Fond Vert*.
- **Garnier – Redon**
Participation aux missions maîtrise d'œuvre espaces publics et déconstruction des halles et projet « *Chemin sous la marée* ».
- **Espace public quai Jean Bart – Redon**
Concertation avec les habitants du quartier – Lien avec autres projets (EREA, Pont de l'écluse, projet portuaire).
- **Passerelle Vilaine – Redon et Saint-Nicolas-de-Redon**
Animation et suivi de la stratégie financement.
- **Autres projets**
Aménagement du PNRF 395, projet Digue Nord, projet Leclerc à Saint-Nicolas-de-Redon, changement du Pont SNCF Vilaine, Devenir de la Corderie en lien avec La ville de Redon et les associations occupantes (projets école d'architecture de Nantes).

Au regard des objectifs de mobilisation citoyennes et d'attractivité du territoire



Inventaire halle Garnier - Avril 2023

- Deux **réunions publiques** en février et mars (300 personnes).
- Participation au **Forum des projet urbains à Nantes** en mars, présentation du projet ciblé sur l'opérations Stef
- **Projet participatif « Faire Transition Garnier »**. Constitution du groupe d'acteurs, concertation élus.
- Gestion de l'occupation de la **Maison Confluences** – Accueil de l'association Radio Plum FM
- Suivi du **projet ZAU, Zone d'Art Urbain**, en partenariat avec l'association West Graffiti
- Suivi du projet **Atlas des Marais** porté par l'association **Ter lieu**
- Renouvellement des **Confluences d'été** avec l'appui de moyens humains mutualisés avec la ville de Redon.

Evaluation

- Revue de projet- évolution des projets avec objectifs de livraison.
- Assiduité des partenaires au temps de coordination de projet : Suivi technique : 10 directions de projet
- Suivi politique : 1 copil – 4 Comités stratégiques



Réunion publique - Mars 2023



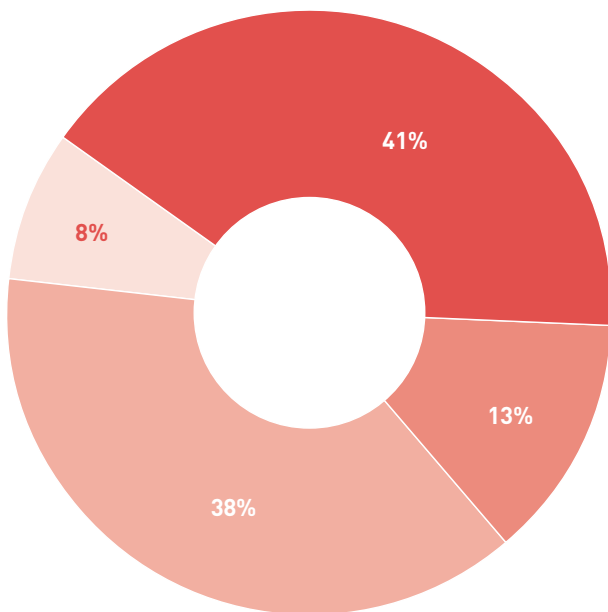
PETITES VILLES DE DEMAIN

LES ACTIONS RÉALISÉES EN 2023

Accompagnement des 3 communes lauréates du dispositif de l'Etat « *Petites Villes de Demain* » : Allaire, Pipriac et Guémené-Penfao.

- 2 opérations ont été livrées : 1 équipement et 1 espace public
- 15 actions sont engagées au niveau opérationnel : 3 sur de l'équipement, 3 sur de l'habitat neuf, 2 sur de l'habitat-commerce (réhabilitation), 2 commerces, 1 sur de la mobilité et 1 sur réhabilitation écologique

En complément de la cheffe de projet dédiée au programme, 9 agents sont engagés dans les communes pour suivre certaines actions.



- À étudier
- En cours d'étude
- En phase opérationnelle
- Terminées

- Rénovation et extension de la mairie d'Allaire
- Aménagement des locaux pour la Maison France Services
- Aménagement de la rue de l'Avenir pour créer des voies douces piéton à Pipriac
- Mise en place d'un plan de circulation sur Guémené-Penfao



© Florian Hervieux

Aménagement de la Rue de l'avenir à Pipriac



Réhabilitation et extension de la mairie et de l'Espace France Service à Allaire

PÔLE PLANIFICATION

LES MISSIONS

Compétence phare des intercommunalités, l'aménagement du territoire se décline sur l'Agglomération au travers des missions du pôle Planification.

L'objectif est de répondre à une ambition portée par le Schéma de Cohérence Territoriale (SCoT) : favoriser un développement cohérent et durable de l'ensemble du territoire communautaire.

LES ACTIONS RÉALISÉES EN 2023

• Schéma de Cohérence Territoriale (SCoT)

Lancement de la révision du document le 11 avril 2023 suite à l'analyse des résultats de l'application du SCoT réalisée en 2022 avec l'appui de l'agence d'urbanisme de la région nazairienne. L'objectif de cette révision est d'intégrer les récentes évolutions législatives et réglementaires comme la définition d'une trajectoire Zéro Artificialisation Nette (ZAN) sur le territoire communautaire.

De nouveaux enjeux locaux mais également plans, programmes ou schémas en cours (mobilités, Plan Climat Energie et Territoire, Programme local de l'habitat) à l'échelle de l'agglomération sont également à prendre en compte.

Un séminaire, à destination des élus et des agents de REDON Agglomération, a été organisé le 20 novembre afin de lancer officiellement la démarche de révision. En décembre, une visite et un atelier sur les questions de logements, mobilités, équipements ont permis d'alimenter le diagnostic territorial mais également de permettre aux élus de s'approprier le territoire, de disposer d'un socle commun sur les politiques sectorielles de l'agglomération et d'échanger sur leurs projets.



Atelier SCoT

• Plan Local d'Urbanisme Intercommunal (PLUi)

Les rencontres territoriales de fin 2022 ont permis d'engager un débat sur le transfert de la compétence PLU et de définir une charte de gouvernance traduisant les conditions de réussite d'un PLUi, à savoir conserver de la proximité et de la réactivité avec les communes. Animée par une démarche et une vision partagées sur l'avenir du territoire, la compétence a été transférée à l'agglomération dont les statuts ont été modifiés par arrêté préfectoral le 6 novembre 2023.

Le PLUi sera prescrit au premier semestre 2024, parallèlement à la révision du SCoT.

L'agglomération a également accompagné la commune de Saint-Jacut-les-Pins dans la finalisation de la procédure de modification simplifiée de son PLU.

LES PROJETS 2024

- Poursuite de la révision du SCoT avec l'assistance de l'ADDRN
- Lancement de la procédure de PLUi avec l'assistance de l'ADDRN
- Poursuite de l'accompagnement des communes sur les évolutions de leur document d'urbanisme communaux dans l'attente de l'approbation du PLUi

Les chiffres clés

1

séminaire de
lancement révision
du SCoT

1

atelier diagnostic
du SCoT

1

visite territoriale
diagnostic du SCoT

Direction

PETITE ENFANCE, SANTÉ, SOCIAL



PETITE ENFANCE

BUDGET TOTAL*

3 479 390 €



5 RÉUNIONS DE COMMISSION

LES MISSIONS

**Observatoire
du territoire :
offre et besoin
des familles**

**Les Relais
Petite Enfance**

Informier et accompagner

Des familles

pour la recherche
d'un mode de garde

Des professionnels
de l'accueil individuel

Les Multi-Accueils

Soutenir la parentalité et
le développement de l'enfant

Proposer une offre
adaptée aux besoins
divers des familles :
régulier, occasionnel,
d'urgence

Proposer un
cadre propice au
développement de
l'enfant et soutenant
pour les parents

* Dépenses réelles de fonctionnement et d'investissement

LES ACTIONS RÉALISÉES EN 2023

Orientations stratégiques

Convention Territoriale Globale

Projet de territoire des services aux familles contractualisé avec les Caisses d'Allocation Familiales (CAF), la Convention Territoriale Globale est un document stratégique partagé entre les CAF et les collectivités. En 2023, la convention a été signée, les actions précises à mettre en œuvre sont encore en cours de travail.

Projet de fonctionnement des Relais Petite Enfance 2024-2026

- 3 Comités Techniques associent les CAF, les départements, les élus et les assistants maternels ;
- Le projet de fonctionnement constitue la feuille de route des relais petite enfance pour répondre aux besoins des familles et des professionnels de l'accueil du jeune enfant. Quelques exemples d'actions nouvelles :
 - Faire reconnaître ce service aux Mairies, aux structures de l'insertion et de l'emploi,
 - Développer des réunions collectives pour les parents en recherche d'un mode de garde,
 - Renforcer l'accompagnement des parents dans leur rôle d'employeurs,
 - Mise en place d'un parcours « nouvel assistant maternel » pour favoriser un bon démarrage dans le métier et éviter les abandons,
 - Promouvoir la formation des assistants maternels sur le temps de travail en proposant des solutions aux parents.
 - Actions de promotion du métier d'assistant maternel.

L'accompagnement des familles dans l'emploi et la parentalité

Les Relais, un outil pour accompagner les familles

Travail sur l'identification par le public en s'appuyant sur les Mairies comme relais d'orientation vers le RPE. Des plaquettes de communication ont été éditées.

L'adaptation aux besoins de toutes les familles

Travail sur les modalités d'accès à l'accueil collectif pour répondre aux besoins des parents en reprise d'activité, en insertion, ayant besoin de reprendre une formation ou en interim. Un nouveau rythme des commissions d'admission, plus régulier a été travaillé et les critères d'admission ont également été revus et votés en fin d'année.

163 demandes de préinscription en Multi-Accueil ont été enregistrées, et 62 réponses positives ont pu être données soit 38%.

L'accompagnement à la parentalité au quotidien

Au quotidien, les animatrices de relais, lors des rendez-vous, les professionnels dans les structures d'accueil, le matin, le soir, répondent aux questions des parents, les écoutent et les accompagnent dans leur rôle.

- Organisation de temps conviviaux par les structures avec les parents ;
- Porte ouverte à la Barbotine à Redon ;
- Réunions de rentrée à Coquelicot à Pipriac et Pimprenelle à Saint-Nicolas-de-Redon et Bouton d'or à Plessé ;
- Travail au Multi-Accueil la Campanule à Allaire sur la familiarisation en début d'accueil.





Le temps fort « Les Minuscules » 2023

Temps culturel et de découverte : des spectacles, ateliers et lectures animées ont été proposés sur 20 communes.

Il y a eu 725 participants : 343 adultes, essentiellement des familles et 382 enfants.



L'accompagnement des assistants maternels et un travail sur l'attractivité des métiers pour consolider les ressources

L'accompagnement des assistants maternels

Les animatrices de RPE accompagnent les professionnels de l'accueil individuel dans leur professionnalisation :

- Avec les enfants, des ateliers sensoriels, de motricité, d'éveil musical ou à la nature, de sophrologie :
 - 374 ateliers d'éveils ont été organisés par les RPE, sur 22 communes, avec de nouveaux ateliers à Langon et Avessac,
 - des temps conviviaux avec enfants conjoints entre les assistants maternels et les Multi-accueils,
 - 123 assistants maternels ont participé à des ateliers d'éveils et des interventions collectives,
 - 334 enfants accueillis chez les assistants maternels ont pu bénéficier des ateliers d'éveil.
- Des rencontres sans enfants sont également organisées :
 - soirée d'information sur la nouvelle convention collective en partenariat avec PAJEMPLOI,
 - soirée organisée par l'IRCEM sur la prévention des troubles musculo-squelettiques,
 - réunion avec l'unité agrément d'Ille-et-Vilaine sur le développement langagier du jeune enfant.

Le partenariat avec les établissements scolaires et de formation

- le lycée Beaumont de Redon,
- l'ISSAT (Institut Secondaire et Supérieur d'Agro-Technologies) de Redon,
- le CLPS pour l'accueil de ces stagiaires : 44 stagiaires, dont 21 dans le cadre du partenariat (de 3^e aux éducatrices de jeunes enfants, les formations d'auxiliaires de puériculture),
- les formations professionnelles en lycée,
- le CAP AEPE (Accompagnement Educatif Petite Enfance).

Accueil d'apprenties auxiliaires de puériculture aux Multi-Accueils d'Allaire et Saint-Nicolas-de-Redon et de service civique au Multi-Accueil de Plessé.

L'accueil des enfants en Multi-accueil

Un nouveau projet

Mise en place d'un projet « vis ma vie ». Deux agents se sont immergés une journée dans un autre Multi-Accueil. Accueilli par l'équipe, l'agent peut découvrir de nouvelles pratiques, des aménagements, collecter des idées qui profitent à tous.

Les missions du Référent Santé et Accueil Inclusif (RSAI)

Nouvelle obligation légale, la RSAI, infirmière puéricultrice, intervient régulièrement dans l'ensemble des structures pour conseiller, informer en matière de santé et d'inclusion.

Les protocoles, obligatoires pour les EAJE, ont été actualisés. Ce travail a facilité la mise en œuvre de mesures sanitaires, et d'hygiène générale qui a permis d'alléger la gestion des maladies des enfants, en réduisant le nombre des évictions à celles prévues par la réglementation, et de diminuer les demandes de certificats médicaux et donc les consultations médicales.

Les projets – quelques exemples

- Au Multi-Accueil de Saint-Nicolas-de-Redon, travail sur l'ouverture sur l'extérieur : sorties organisées au parc de Bel air, au centre équestre d'Avessac, à la ferme du Verger à Avessac, et dans une ferme.
- Le Multi-Accueil de Guémené-Penfao a poursuivi un partenariat avec l'école et ce sont les élèves de CE1-CE2 qui viennent lire des livres aux tout-petits, un projet qui met en valeur les grands et les conforte dans la lecture tout en faisant découvrir de nouveaux livres aux enfants de la crèche.
- Aux Multi-Accueils de Plessé et Saint-Nicolas-de-Redon, mise en place d'une résidence d'artistes autour de la musique Tahitienne pour monter un spectacle présenté aux enfants, aux familles et aux assistantes maternelles.
- Partenariat entre le Multi-Accueil Bouton d'or à Plessé et l'EHPAD Ces temps permettent aux enfants d'appréhender le partage, l'entraide et la différence.



En +

Un accueil respectueux de l'environnement : préparation sur place des repas par des cuisiniers à partir de produits majoritairement bio et locaux, utilisation de couches lavables.

LES PROJETS 2024

- Élaboration du plan d'action de la CTG (Convention Territoriale Globale),
- Accentuer la promotion de l'accueil individuel auprès des parents et promouvoir les métiers de la petite enfance,
- Travail sur les critères d'admission en Multi-accueils et sur les modes d'accueils possibles : régulier, occasionnel, ponctuels, d'urgence pour s'adapter mieux aux besoins des familles,
- Mise en conformité des Multi-accueils communautaires dans le cadre de la nouvelle réglementation de la Petite enfance,
- Poursuite de l'étude de faisabilité de la Barbotine,
- Projet de fonctionnement des RPE pour les quatre prochaines années.

Les chiffres clés

6

multi-accueils et
6 Relais Petite
Enfance (RPE)

70

professionnels
aux services des
enfants, familles,
et professionnels
de la garde
individuelle

374 ↘

ateliers d'éveil pour
les 123 assistants
maternels et 334
enfants par les Relais
Petite enfance

354 ↘

enfants accueillis dans
les Multi-Accueils
dont 25 accueils
d'urgence

163

demandes
d'accueil régulier,
63 réponses
positives

2 395 097 €

de recettes : participations familiales,
prestations de service CAF/MSA, subventions,
amortissements, soit 66% des dépenses



ANIMATION TERRITORIALE DE SANTÉ

BUDGET TOTAL*

130 271 €



5 RÉUNIONS DE COMMISSION

LES MISSIONS

- L'appui au développement de dynamiques et projet en prévention et promotion de la santé :
 - Contribuer aux dynamiques locales et régionales,
 - Appuyer les acteurs du territoire,
 - Diffuser l'information.
- La coordination du Contrat local de santé (CLS) :
 - Animer les instances,
 - Mettre en œuvre les modalités de suivi et d'évaluation du CLS.
- Le pilotage d'actions dans le champ de la prévention, de la promotion de la santé, de l'accès aux soins (actions du programme d'actions du CLS ou en lien avec le CLS).

Les Agences Régionales de Santé Bretagne et Pays de la Loire apportent un soutien financier à la mise en œuvre de ces missions.

LES ACTIONS RÉALISÉES EN 2023

La coordination du Contrat Local de Santé 2023-2027

- Intégration d'habitants dans les groupes de travail, avec un accompagnement et une formation pour 7 habitants bénévoles
- Journée de sensibilisation auprès des pilotes et partenaires du CLS sur le thème des inégalités sociales, territoriales et environnementales de santé

Le pilotage d'actions du Contrat Local de Santé

Ne sont présentées ici que les actions co-pilotées par le service ATS de REDON Agglomération. Le CLS comprend également d'autres actions pilotées par d'autres services de REDON Agglomération (mobilité, CLIC, alimentation durable...) ou d'autres structures.

- **Création d'Actu Santé Pays de Redon**, revue bimensuelle des actualités en santé, portée par le service ATS, le CHIRC, DACT'IV et la CPTS. Ces actualités peuvent concerner tout acteur en santé : professionnels de santé, élus, acteurs de la prévention et promotion de la santé...

- **Action 1.2 : Promouvoir la qualité de l'air intérieur, avec une focale particulière sur la prévention des risques liés au radon (REDON Agglomération - Maison de l'Habitat service et ATS)**

- 4 réunions d'information et ateliers publics
- Distribution de détecteurs de radons à des particuliers, en partenariat avec Capt'Air Bretagne, UFC Que Choisir 44, Approche Eco-habitat, et la Mutualité Française Bretagne
- Formation des professionnels du Multi-accueil d'Allaire

COMMENT AMÉLIORER LA QUALITÉ DE L'AIR DE VOTRE LOGEMENT ?

GRATUIT
Distribution de détecteur de radon du 3 octobre au 31 décembre

RÉUNIONS PUBLIQUES 2023
19h-20h30

3 octobre • Redon Maison des associations	16 novembre • Sainte-Marie Salle des Ardoisiers
12 octobre • Allaire Couslé	5 décembre • Fégréac Salle de la Danoterie

Inscriptions et réservations à la Maison de l'Habitat • 02 99 72 16 06 •

REDON

Réunion d'information
sur la qualité de l'air
intérieur

* Dépenses réelles de fonctionnement et d'investissement

- **Action 1.4 : Promouvoir la nutrition, l'alimentation durable, la sécurité alimentaire, la santé-environnement, la biodiversité et l'activité physique à travers les jardins partagés, collectifs et individuels (REDON Agglomération-Services Economie Sociale et solidaire et ATS)**
Proposition d'un programme d'animations transversal aux thèmes de l'alimentation durable, la nutrition et la biodiversité, prenant comme porte d'entrée les jardins. La commune de Guémené-Penfao a été la première à expérimenter ce programme lors de sa fête de village en septembre.
- **Action 2.1 : Faire connaître le territoire et ses atouts auprès des étudiants et professionnels de santé bretons ou ligériens en recherche d'un territoire d'installation (Pilote : REDON Agglomération-Service ATS)**
 - Accueil en janvier d'un séminaire inter-professionnel d'étudiants en santé en partenariat avec la Faculté de médecine, la CPTS du Pays de Redon, les communes et les équipes de santé d'Allaire, Rieux et Bains-sur-Oust
 - Organisation en mai d'un WE étudiants en partenariat avec plusieurs communes du territoire, et la CPTS du Pays de Redon : 10 étudiants ont découvert le territoire et échangé avec les professionnels de santé et élus de Plessé
- **Action 2.2 : Accueillir et accompagner opérationnellement les étudiants en stage et les nouveaux professionnels de santé sur le territoire (Pilotes : CPTS Pays de Redon - REDON Agglomération-Service ATS)**
 - 10 élus formés à l'accueil des professionnels de santé, en plus des 20 ayant bénéficié de la formation en 2022.
 - Bon fonctionnement du guichet unique d'accueil pour les nouveaux professionnels de santé s'installant sur le territoire
 - Accueil des étudiants internes en médecine du territoire, en ville ou à l'hôpital, à Pipriac en novembre en partenariat avec la CPTS et le CHIRC : les internes ont pu découvrir la Maison de santé de Pipriac et son fonctionnement, échangé avec les professionnels et les élus de Pipriac
- **Action 2.3 : Promouvoir les métiers de la santé auprès des jeunes du territoire (Pilotes : CPTS Pays de Redon - REDON Agglomération-Service ATS)**
 - Organisation de webinaires sur les études médicales en partenariat avec la Faculté de médecine de Rennes et les lycées du territoire ; une trentaine de participants
 - Espace partagé entre le CHIRC, la CPTS du Pays de Redon et d'autres partenaires, visant à promouvoir les métiers de la santé lors du Salon de l'Innovation et de l'Orientation à Bains-sur-Oust
- **Action 2.4 : Démarrer une expérimentation « Territoire 100% recours aux droits » (Pilotes : CPAM 35- CDAS du Pays de Redon- REDON Agglomération service ATS)**
Le territoire est l'un des 39 territoires lauréats en juillet de l'appel à projet national Zéro Non Recours aux droits. L'expérimentation va durer 3 ans (2024, 2025, 2026). Le déploiement aura lieu en 2024 sur les quartiers du port et de Bellevue à Redon et sur la commune de Pipriac
- **Action 3.2 : Mettre en place des formations de prévention du suicide et animer un réseau de sentinelles à l'échelle du territoire (Pilotes : REDON Agglomération (service ATS), ARS 44 et 35, MSA Loire-Atlantique-Vendée et MSA Porte de Bretagne)**
 - Formations de niveau 1 « Sentinelle » : proposition de construire un réseau avec des professionnels d'établissements scolaires du territoire : 40 professionnels des lycées Marcel Callo, Beaumont et ISSAT ont été formés (financement ARS Pays de la Loire)
 - Formations de niveau 2 « Évaluation et orientation » pour les professionnels de santé, du social, du médico-social (financement ARS Bretagne), 15 participants
- **Élaboration d'un Conseil Local de Santé Mentale**
 - Copiloté par le service ATS et le Centre hospitalier de Redon-Carentoir (recrutement d'une coordinatrice à mi-temps), le Conseil local en santé mentale a été créé en novembre 2023
 - C'est un espace de concertation et de coordination entre les élus, la psychiatrie, des habitants et l'ensemble des professionnels du territoire. Il définit et met en œuvre des politiques locales et des actions permettant l'amélioration de la santé mentale des populations.

L'appui au développement de dynamiques et projet en prévention et promotion de la santé et accès aux soins

- Accompagnement du Centre Hospitalier Intercommunal Redon Carentoir au projet de création d'un IFSI (Institut de Formation en Soins Infirmiers) à Redon
- Accompagnement des communes et des professionnels de santé autour des problématiques de démographie médicale
- Organisation d'un temps d'informations et d'échanges pour les élus : l'élu(e) face à un décès brutal : comment l'annoncer aux proches ? Dans quel cadre déclencher la Cellule d'Urgence Médico-Psychologique ? En partenariat avec la Mutualité Française Bretagne, l'association Échange Partage et Deuil et le CHU de Rennes en juillet 2023 : 33 élus ont participé.



LES PROJETS 2024

- Création de plaquettes sur l'accès aux soins à destination des habitants, et sur la dynamique en santé du territoire
- Création d'ActuSanté, outil web permettant d'orienter les habitants vers les animations collectives de Prévention et Promotion de la Santé
- Cycle de 5 conférences à destination des élus et agents des communes sur des thématiques d'aménagements favorables à la santé en partenariat avec la démarche d'élaboration du SCOT
- Poursuite des actions du CLS 2

Les chiffres clés

18

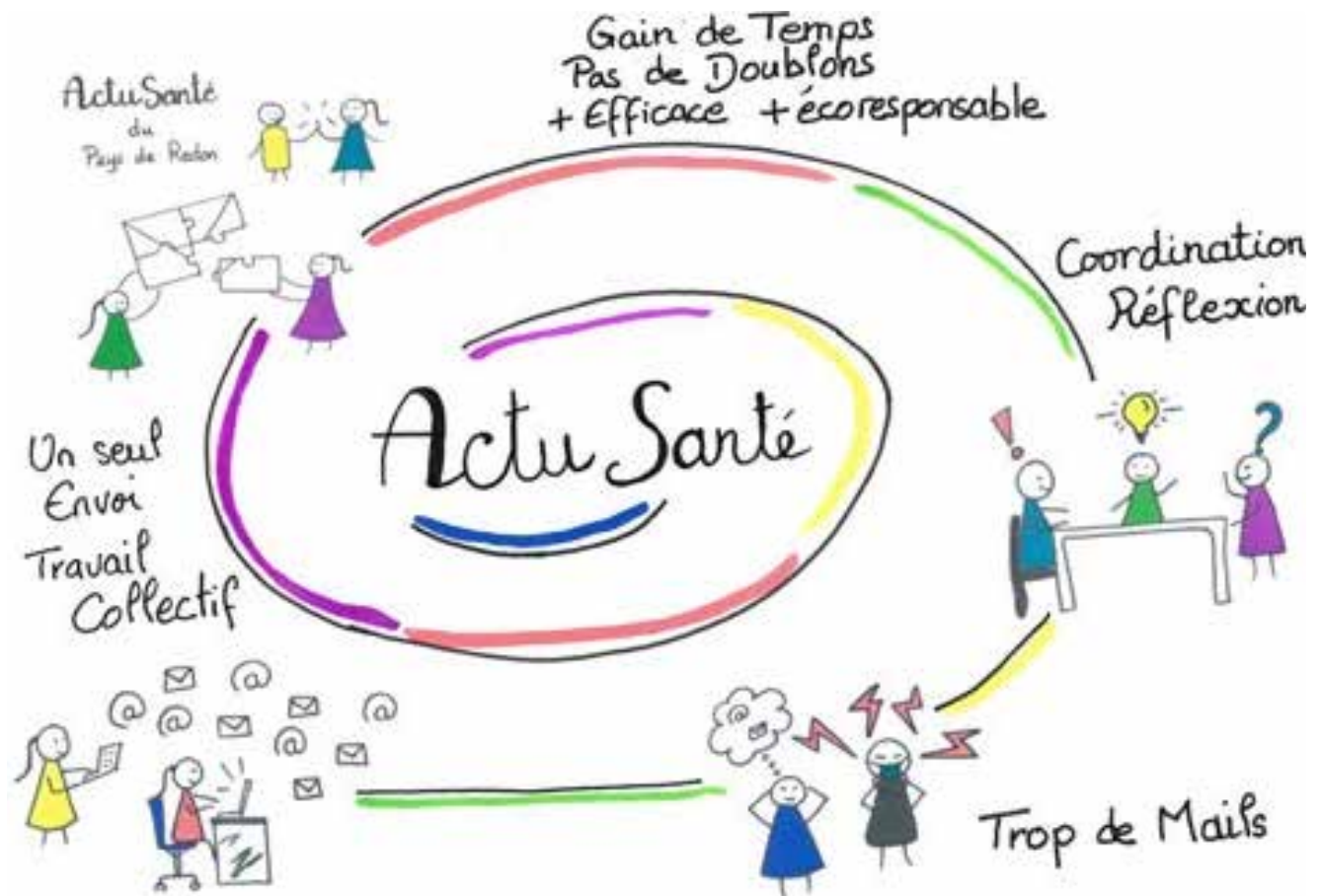
élus issus de
18 communes
du territoire
font partie d'un
groupe de travail
d'une action du
CLS

13

communes
ayant accueilli
au moins une
action du CLS

7

habitants
tirés au sort,
accompagnés
pour la
participation
aux groupes de
travail du CLS



CLIC CENTRE LOCAL D'INFORMATION ET DE COORDINATION

BUDGET TOTAL*

360 708 € 

10 RÉUNIONS DE COMMISSION

LES MISSIONS

- Informer et conseiller sur le maintien à domicile (aide et soins à domicile, portage de repas, téléassistance, adaptation du logement...), les structures d'accueil pour personnes âgées (accueil de jour, accueil temporaire, maisons de retraite...), l'accès aux droits (aides financières auprès des caisses de retraite, de l'APA...),
- Évaluer les besoins et accompagner la mise en œuvre de réponses adaptées,
- Organiser des réunions de coordination avec l'ensemble des professionnels quand la situation le nécessite,
- Proposer des actions collectives de prévention et d'accès aux droits.

Les cibles : personnes de 60 ans et plus et personnes en situation de handicap, ainsi que leurs proches pour les accompagner à chaque étape de leurs démarches.

LES ACTIONS RÉALISÉES EN 2023

L'accompagnement individualisé

	Personnes âgées	Personnes en situation de handicap	Total	%
Ille-et-Vilaine	445	450	895	46
Loire-Atlantique	525	137	662	34
Morbihan	287	100	387	20
Total	1 257	687	1 944	
%	65	35	100	

Les chiffres clés

En 2022, le CLIC a accueilli

1 944 

usagers, soit une augmentation de

6,5%

du public accueilli par rapport à l'an passé (1 824 usagers accueillis en 2022).

Personnes aidées

	Allaire	Pipriac	Guémené-Penfao	Plessé	Total
Nombre de permanences effectuées	15	34	15	17	81
Nombre de rendez-vous	33	90	39	43	205


L'accueil des usagers a lieu à Redon au CLIC mais aussi en permanences décentralisées

* Dépenses réelles de fonctionnement et d'investissement



GESTION DES DÉCHETS

BUDGET TOTAL*

10 035 291 € 

2 RÉUNIONS DE COMMISSION DÉCHETS
4 CONSEILS D'EXPLOITATION DE LA RÉGIE DÉCHETS

LES MISSIONS

- La commission déchets (25 communes sur 31, les 6 autres communes sont gérées par le SMICTOM des Pays de Vilaine) : gestion de la politique de prévention et en matière d'économie circulaire,
- Le Conseils d'exploitation de la régie déchets : fonctionnement de la régie déchets.

LES ACTIONS RÉALISÉES EN 2023

Tonnages en 2023

Le ratio de collecte par habitant des ordures ménagères baisse de 5%. Pour les collectes sélectives (emballages, papiers et verre), le ratio baisse de 4% (114 kg/hab/an en 2023 contre 119 kg/hab/an en 2022).

Les déchèteries connaissent une légère baisse du ratio : -1%.

À noter que 81% des tonnages sont représentés par 4 flux :

- Végétaux : 6 568 tonnes
- Non valorisables : 3 964 tonnes
- Gravats : 2 247 tonnes
- Bois : 1 499 tonnes

	2022	2023		Évolution kg/hab 2021/2022
	kg/hab./an	Tonnes	kg/hab./an	
Ordures Ménagères Résiduelles	103	5 673	95	-5%
Biodéchets	0	51	1	
Emballages	46	2 663	45	-2%
Papiers	18	944	16	-11%
Verre	55	3 175	53	-4%
Textiles	6	348	6	0%
Déchèteries	298	17 688	296	-1%
TOTAL	523	30 542	512	-2%

Collecte

- **Changement du rythme de collecte des ordures ménagères à partir du 1er mars : passage tous les 15 jours**
Réduction de 80 000 km parcourus par l'ensemble de nos véhicules de collecte.

- **Construction du futur centre de transfert et du bâtiment de la régie collecte**

La maîtrise d'œuvre et le démarrage de la construction de ces futurs équipements devrait débuter au second semestre 2024. La mise en service doit être effective à la fin de l'année 2025.



- **Partenariat pour la construction d'une unité de valorisation énergétique pour le traitement des ordures ménagères résiduelles**

REDON Agglomération s'est associée avec Nantes Métropole et 6 collectivités vendéennes et ligériennes pour construire et exploiter une unité de valorisation énergétique pour le traitement et la valorisation des ordures ménagères résiduelles des territoires engagés. En lieu et place de l'incinérateur actuel situé prairie des Mauves à Nantes, un nouvel équipement sera construit à partir de 2025 et exploité en 2028 pour une durée de 20 ans. Cet équipement traitera 270 000 tonnes d'OMr par an et les valorisera en électricité et en chaleur.

* Dépenses réelles de fonctionnement et d'investissement



Déchèteries

- **Interventions de la Redonnerie et d'Ecrouvis**
Ecrouvis a effectué 10 interventions et La Redonnerie en a effectué 40 pour sensibiliser les usagers à la seconde vie des déchets.
- **Travail sur la mise en place d'une limitation des passages**
Afin de limiter l'affluence sur les sites, un travail sur la limitation du nombre de passages a été mené.
- **Extension des consignes de tri** sur les REP (Responsabilité Elargies du producteur) jouets, articles de bricolages.

Mise en place des abris-bacs biodéchets

35 points d'apports volontaires installés et collectés toutes les semaines.

Actions de sensibilisation des usagers

- **Promotion du compostage** : 750 composteurs vendus
- **Prêts de couches lavables** : 12 demandes de prêts de couches lavables sur l'année
- **Contrôle qualité du tri des bacs d'emballages** : Ces interventions permettent d'éviter des erreurs et de rappeler les consignes de tri.
Au total, 9 922 foyers ont été sensibilisés.
Le taux de refus a baissé de 3,3%.
- **Opération auprès des campings** : 3 campings du territoire ont été accompagné dans le tri des déchets : conseil, formation du personnel et fourniture de support d'affichage.
- **Interventions lors de manifestations** :
 - Le 24/03 : Rallye Citoyen à Guéméné-Penfao : jeu de piste de présentation des différentes composantes de la vie citoyenne aux élèves de 6^e : gendarmerie, pompier, sécurité routière, gestion des déchets.
 - Du 16 au 18/11 : Salon de l'innovation à Bains-sur-Oust : information et sensibilisation du grand public au devenir des déchets (recyclage et valorisation matière). Focus sur le tri et le recyclage des emballages déposés dans le bac jaune et la gestion des déchets alimentaires (tri et compostage).



Stand du Service Prévention et valorisation des déchets lors du Salon de l'Innovation à Bains-sur-Oust du 16 au 18 novembre 2023

- **Animations scolaires**
Interventions sur le thème du tri et du recyclage des déchets proposées aux écoles primaires pour les classes de CM1 et CM2.
10 animations scolaires ont été réalisées en 2023.
- **Collecte solidaire de jouets usagés**
Dans le cadre de l'opération « *Laisse parler ton cœur* » du 18 au 27 novembre, une collecte de jouets d'occasion a été réalisée en partenariat avec l'éco-organisme Ecosystem et Ecomaison.
Au total, 18 hottes (soit 270 kg) de jouets ont été collectées.
Les jouets ont été donnés à 3 associations : Les Restos du Cœur de Redon et de Guéméné-Penfao, Le Secours Populaire.



La relation à l'utilisateur

En 2023 le service relation à l'utilisateur a suivi la préparation de la facturation, a enregistré les demandes de prélèvements automatiques, enregistré des nouveaux usagers, déménagé d'autres, réalisé les réponses aux usagers et pris les rendez-vous pour la collecte d'amiante, a répondu aux questions sur le passage à une collecte des ordures ménagères tous les 15 jours, a assuré des permanences physiques pour la distribution des bio seaux, a répondu aux questions sur la collecte des bio déchets, a commencé à préparer le passage en facture PES ASAP ORMC éditique.

En moyenne sur une semaine 247 usagers contactent ou sont rappelés par le service :

- 7% défauts de collecte,
 - 16% renseignements sur la collecte des déchets,
 - 14% emménagement/déménagement,
 - 10% livraisons des bacs (842 échanges de bacs, 1817 dotations de bacs, 1998 demandes d'intervention portant sur les bacs (livraisons, échanges),
 - 19% demande d'informations sur la RI/facturation,
 - 4% demandes de carte déchèteries,
 - 10% information sur les déchèteries,
 - 2% demande de composteurs,
 - 8% autres infos,
 - 9% appels passés.
- + environ 500 mails par mois sur l'adresse « déchets ».

Nombre de comptes usagers actifs : **30 025**

Nombre de factures (traitement annuel) : **29 285**

Montant facturé pour le traitement annuel 2023 : **7 086 082,30 €**

Territoires Économies en Ressources (TER) en lien avec la Direction de l'Économie

2^e année de ce programme de l'ADEME en faveur de l'économie circulaire, REDON Agglomération est associée à 3 autres EPCI (Vallons de Hautes-Bretagne Communauté, Bretagne Porte de la Loire Communauté, le SMICTOM Pays de Vilaine). Ce programme soutient la mise en œuvre de l'économie circulaire sur les 3 territoires par 5 types d'actions :

- Animation du tissu économique,
- Réemploi,
- BTP et urbanisme circulaire,
- Biomasse,
- Éco-exemplarité.



LES PROJETS 2024

- Mise en place de nouvelles REP (Responsabilité Élargie du Producteur) sur les déchèteries.
- Marquage au sol
- Construction du futur centre de transfert et du bâtiment de la régie collecte .
- Mise en place d'une limitation des accès à 26 passages par an en déchèteries, au 1^{er} janvier 2024

Les chiffres clés

46
agents

1
directeur

11
agents en
déchèteries

1
responsable
déchets

9
agents au service
relation à l'utilisateur,
prévention et suivi
administratif et
financier

24
agents
de service
collecte



EAU ET ASSAINISSEMENT

BUDGET TOTAL*

9 011 736 €



2 RÉUNIONS DE COMMISSION MILIEUX NATURELS - EAU POTABLE - INSERTION - ASSAINISSEMENT - LUTTE CONTRE LES INONDATIONS
4 CONSEILS D'EXPLOITATION DE LA RÉGIE ASSAINISSEMENT

LES MISSIONS

Prélèver et traiter les eaux naturelles, distribuer l'eau potable, collecter et épurer les eaux usées, accompagner et conseiller individuellement sur les assainissements non collectifs...

REDON Agglomération a la responsabilité du cycle de l'eau sur son territoire.

LES ACTIONS RÉALISÉES EN 2023

Eau potable

Réhabilitation de l'usine de production du Paradet à Redon

Afin d'assurer une distribution d'eau de qualité sur la Ville de Redon et sur les communes alentours, REDON Agglomération a lancé un marché de maîtrise d'œuvre attribué au Cabinet Bourgeois pour la démolition de l'ancienne usine (datant de 1936 pour une partie des ouvrages) et la reconstruction d'une nouvelle unité de production. Des traitements plus innovants et performants seront installés pour un montant prévisionnel de 7.5 millions d'euros HT.



L'usine de production d'eau potable à Redon

Étude pour la mise en place de stations de chloration sur le réseau d'eau potable de Redon

Suite aux fortes chaleurs de l'été 2022, le taux résiduel de chlore nécessaire à la désinfection de l'eau dans le réseau de distribution de la Ville de Redon a été mesuré à des teneurs faibles. Pour anticiper les futures périodes de fortes chaleurs et augmenter le taux de chlore dans notre réseau d'eau potable, REDON Agglomération étudie la mise en place de stations de chloration intermédiaires qui seront posées courant de l'année 2024. Une subvention de la DSIL 35 a été accordée pour le financement de cette opération.

Réalisation des travaux de renouvellement de réseaux

Sur 2023, 8.9 km de réseaux d'eau potable vétustes ont été renouvelés sur les communes de Langon, Renac, Redon, Saint-Ganton et Saint-Just pour un montant de 853 000 € HT.

LES PROJETS 2024

Réalisation du schéma directeur de l'eau et du Plan de Gestion de Sécurité Sanitaire des Eaux

Afin d'étudier la pérennité du système de production et de distribution d'eau potable sur le secteur où REDON Agglomération exerce cette compétence, un schéma directeur d'alimentation en potable va être réalisé (fin prévisionnelle : juin 2024 - montant estimé : 150 000€). Il aura pour objectif de définir et prioriser les actions permettant de garantir une eau en quantité et qualité suffisante en prenant en compte les évolutions futures telles que l'évolution démographique et le changement climatique. L'Agence de l'eau Loire Bretagne nous apportera son soutien financier sur ce projet.

Renouvellement des réseaux d'eau potable exposés au risque CVM

Le chlorure de vinyle monomère (CVM) est un agent considéré cancérigène pour l'Homme. Il peut se former au contact de conduites d'adduction d'eau en PVC posées avant 1980. Sur les secteurs identifiés, des analyses ont été effectuées et des purges ont été mises en place pour diminuer le temps de séjour de l'eau dans les canalisations et ainsi réduire la teneur en CVM dans l'eau du robinet. Afin de garantir une conformité durable de l'eau du robinet et diminuer les pertes en eau, REDON Agglomération renouvèlera en 2024 un linéaire de 4,75 km de conduites concernées par le risque CVM pour un montant de 491 000€.

* Dépenses réelles de fonctionnement et d'investissement

Assainissement collectif

- **Limiter nos rejets dans le milieu naturel (réhabilitation d'une station d'épuration, schéma directeur d'assainissement, renouvellement des conduites...)**

Afin d'améliorer la qualité de l'eau rejetée dans le milieu naturel, REDON Agglomération a lancé un marché de maîtrise d'œuvre en 2022 pour la réhabilitation de la station d'épuration de Callac à Guémené-Penfao. Ces travaux intégrant un process plus performant devraient démarrer au second semestre 2024 pour un montant prévisionnel de 3 millions d'euros HT.

Une étude du schéma directeur d'assainissement, outil de planification indispensable, est actuellement en cours de finalisation afin d'identifier les dysfonctionnements, maîtriser les rejets dans le milieu naturel et prioriser les travaux à entreprendre pour les années à venir (fin prévisionnelle : avril 2024 – Montant 600 000 €).

Enfin, chaque année, REDON Agglomération tend vers un objectif 1% de ces conduites. Sur 2023, 3.9 km de réseaux d'eaux usées ont été renouvelés à hauteur de 1 333 000 € HT.

- **Mise en place d'un programme d'aides pour la réhabilitation pour la mise en conformité des installations privatives d'assainissement collectif**

L'Agence de l'eau Loire Bretagne et REDON Agglomération ont signé une convention qui permet aux habitants du territoire de bénéficier d'une aide financière pouvant atteindre 50% du montant des travaux. Le but est de limiter l'impact des rejets domestiques vers le milieu naturel (raccordement des eaux usées au réseau d'eaux pluviales par exemple) et diminuer l'arrivée d'eaux parasites dans nos stations d'épuration (gouttières raccordées au réseau d'eaux usées par exemple).

Assainissement non collectif

1 672 contrôles effectués par le SPANC de REDON Agglomération en régie

366 contrôles effectués par notre prestataire SAUR

- **Mise en place de pénalités pour les ventes ayant un assainissement non collectif non conforme**

Sensibles à la préservation de la ressource en eau, les élus de REDON Agglomération ont voté pour l'application de pénalités à partir du 1^{er} janvier 2023, pour les acheteurs qui ne réalisent pas les travaux dans le délai imparti.

Le montant de cette pénalité est évolutif, tous les ans, jusqu'à la mise en conformité complète de l'installation.

Les chiffres clés

15
agents

1
directeur

1
responsable eau
& assainissement

3
agents au service
relation à l'utilisateur et
suivi administratif et
financier

4
agents en charge de
l'exploitation et le suivi
des travaux d'eau potable
et assainissement

6
agents en charge
des contrôles
d'assainissement
non collectif

LES PROJETS 2024

- **Fusion des stations d'épuration de Beslé, La Chapelle-de-Brain et Brain-sur-Vilaine**

Les stations d'épuration de Beslé, La-Chapelle-de-Brain et Brain-sur-Vilaine doivent être remises en conformité. Afin d'améliorer la qualité de traitement, la fusion des trois sites est à l'étude. Première estimation à plus de 5.5 millions d'euros de travaux.



Site de Brain-sur-Vilaine

- **Recherche de la source émettrice des micropolluants et diagnostic Amont**

Les principaux sites épuratoires doivent réaliser des campagnes de recherche de micropolluants. L'objectif final est de réduire la production de ces micropolluants à la source. Cette campagne se déroulera en 2024 et 2025 pour un budget de 45 000 €.

Eaux pluviales

- **Schéma directeur des eaux pluviales urbaines**

REDON Agglomération a débuté la réalisation de son schéma directeur de gestion des eaux pluviales urbaines (fin prévisionnelle : octobre 2025 – budget : 518 000 € - soutien agence de l'eau 92500 €). Il permettra d'améliorer la connaissance du fonctionnement et de l'état des réseaux et ouvrages, d'anticiper l'évolution de l'urbanisation, de définir et prioriser les travaux à réaliser en promouvant l'infiltration pour limiter les risques d'inondations et de pollution et favoriser le rechargement de la ressource.



PLANS D'EAU RIVIÈRES

BUDGET TOTAL*

977 603 €



2 RÉUNIONS DE COMMISSION MILIEUX NATURELS - EAU POTABLE -
INSERTION - ASSAINISSEMENT - LUTTE CONTRE LES INONDATIONS
4 CONSEILS D'EXPLOITATION DE LA RÉGIE ASSAINISSEMENT

REDON Agglomération a confié depuis le 1^{er} janvier 2019 la préservation de la biodiversité, des milieux et la protection des ressources à trois syndicats, dont la répartition géographique est la suivante :

LES ACTIONS RÉALISÉES EN 2023



Pour l'Unité de Gestion Vilaine AVAL (UGVA) (=EPTB Vilaine)

(en rose sur la carte)

2023 marque la 1^{re} année du second contrat territorial de l'unité de gestion Vilaine Aval. Il décline le programme d'actions et les financements dans le cadre du transfert de la compétence GEMA et des compétences associées pollutions diffuses, ruissellement et bocage de REDON Agglomération, Arc Sud Bretagne, Questembert Communauté et Golfe du Morbihan Vannes Agglomération à l'EPTB Eau & Vilaine en janvier 2019.

L'année 2023 a été marquée par plusieurs projets dont certains plus ambitieux malgré des départs et des recrutements au sein de l'équipe technique.

Parmi les 5 sites de travaux milieux aquatiques, et près de 3 km de cours d'eau restaurés, le projet de restauration du ruisseau du Fougeray à Pipriac a été réalisé sur 2/3 de son linéaire. Par son ambition, le projet permettra de valoriser la présence des milieux aquatiques et plus largement la nature en ville par la mise en œuvre de solutions fondées sur la nature. Il illustre la transversalité des compétences en milieu plus urbain avec la triple maîtrise d'ouvrage de Eau & Vilaine, REDON Agglomération et Pipriac. Ce partenariat permet de s'inscrire dans le fonds vert et l'appel à projet Villes et villages de l'AELB pour un financement inédit à hauteur de 80%.

* Dépenses réelles de fonctionnement et d'investissement

Les plantations bocagères ont été proposées pour la 1^{re} année sur la partie du ligérienne de l'unité. Le résultat est un succès avec près de 7 km de haies plantées, soit le plafond fixé pour 2023.

Travaux sur les milieux aquatiques

- 700 000 € TTC.
- Près de 3 km de cours restaurés sur le bassin versant du Trévelo (Caden), des Sauvers (Chapelle-de-Brain), du Héleu (Auessac) et du Canut sud (Pipriac).



Travaux bocagers 2023

- 201 500 € dont 104 000 € sur REDON Agglomération
- 24 km dont 13,5 km sur REDON Agglomération (Pipriac, Saint-Ganton, Saint-Just, Avessac, Fégréac)
- 18 700 plants
- 46 exploitants et/ou propriétaires agricoles ont bénéficié de plantations

Actions agricoles 2023 par Eaux & Vilaine et 11 structures agricoles

- Actions collectives ouvertes aux agriculteurs. Une douzaine d'action sur REDON Agglomération dont quelques exemples :
 - Valoriser et gérer durablement les haies à Bains-sur-Oust,
 - Table ronde ferme ouverte de l'enseignement agricole à Fégréac,
 - Café installation à Langon.
- Accompagnement au désherbage mécanique : une dizaine de bénéficiaires.
- Actions individuelles : 220 jours de diagnostics d'exploitations dont 60% de diagnostic MAEC (mesures agro-environnementales et climatiques).

Études 2023

- 16 points de suivis de la qualité des eaux dont 7 points sur REDON Agglomération (12 campagnes physicochimiques et 7 campagnes pesticides) soit 159 prélèvements.
- Consultation pour la maîtrise d'œuvre des travaux de restauration écologique et paysagère du ruisseau du Fougeray à Pipriac, sous délégation de maîtrise d'ouvrage de REDON Agglomération pour les eaux usées et la commune de Pipriac pour les aménagements paysagers.

Animation, pédagogie et évènementiel 2023

- En partenariat avec le CPIE Val de Vilaine :
 - 12 animations scolaires soit 9 écoles dont Allaire, Bains-sur-Oust, Béganne, Bestlé-sur-Vilaine, Langon, Lieuron, Plessé,
 - 5 chantiers de plantation pédagogique grand public, 600 ml et 60 personnes notamment sur les communes de Bains-sur-Oust, Allaire, Langon, Peillac et Sixt-sur-Aff.

Pour le Syndicat Mixte du Grand Bassin de l'Oust (SMGBO) *(en vert sur la carte)*

Actions agricoles

- **Projet Agro-environnemental et climatique**
En 2022, le Syndicat Mixte du Grand Bassin de l'Oust a élaboré un Projet Agro-Environnemental et Climatique pour l'ensemble de son territoire, qui a été déposé auprès de la DRAAF. La première année d'animation, 28 structures agricoles se sont engagées dans les mesures agro-environnementales et climatiques sur le territoire de REDON Agglomération, représentant 37 dossiers.
- **Aire d'alimentation de captage du Guéblandin**
Sur l'aire d'alimentation du captage d'eau potable du Guéblandin à Saint-Jacut-les-Pins, 5 agriculteurs ont bénéficié de l'accompagnement au désherbage mécanique sur le maïs pour diminuer l'utilisation d'herbicide sur une superficie de 17,5 ha. Les agriculteurs de ce périmètre, rencontrés individuellement chaque année, ont pu bénéficier d'une campagne d'analyse de reliquat post absorption, qui est un indicateur des pratiques de fertilisation. Lors des rencontres individuelles, un échange sur les pratiques de fertilisation est amorcé afin de les orienter vers une fertilisation plus économe.



Actions milieux aquatiques

- En octobre 2022, une étude complémentaire a été lancée sur le bassin versant de l’Aff, notamment sur les communes Sixt-sur-Aff, Lieuron, Bruc-sur-Aff, les Fougerêts, Bains-sur-oust et Pipriac, afin de définir un programme plus ambitieux de restauration des milieux aquatiques. Cette étude s’est poursuivie en 2023 avec la définition du programme d’action.
- Étude préalable au contrat de restauration des milieux humides et aquatiques sur la masse d’eau du Combs (affluent de l’Aff), qui concerne 9 communes dont 3 communes de Redon Agglo (Bruc-Sur-Aff, Lieuron et Pipriac). Le comité de pilotage de lancement s’est tenu le 6 octobre 2023 à la Chapelle-Bouexic. Cette étude doit permettre de répondre à des objectifs fixés par la Directive Cadre sur l’Eau ainsi qu’à des enjeux et des usages locaux, avec la mise en œuvre d’un programme d’action qui devrait démarrer en 2026.

Actions bocage

• Breizh Bocage

Un agriculteur a réalisé des aménagements bocagers dans le cadre du programme Breizh Bocage représentant un linéaire de 681 m, soit 454 plants. Ces aménagements sont situés sur la commune d’Allaire.

• Fonds pour l’Arbre

484 arbres ont été plantés sur 725 m sur les communes de Saint-Jean-la-Poterie et Saint-Vincent-sur-Oust chez 2 personnes non éligibles au programme Breizh Bocage.

• Mesures agri-environnementales et climatiques

3 agriculteurs se sont engagés dans les mesures agro-environnementales sur l’entretien des haies et des arbres. 3471 m de haies sont engagés dans ces mesures, répartis sur les communes de Peillac, Six-sur-Aff et Saint-Jean-la-Poterie.

• Concours des pratiques agro-écologiques

En 2023, le SMGBO a organisé le concours général agricole des pratiques agro-écologiques – Agroforesterie sur son territoire. L’EARL Avelenn de Saint-Jacut-les-Pins a participé au concours. Suite au passage du jury en juin 2023, cet agriculteur a terminé à la deuxième place.

• Actions collectivités

Plusieurs 7 journées d’échanges ou démonstrations pour les agents et les élus des collectivités sur différentes thématiques : gestion des pieds de mur, plan d’eau et continuité écologique, désimpermeabilisation de cour d’école, gestion intégrée des eaux pluviales... Le fleurissement durable pour moins arroser s’est tenue à Saint-Vincent-sur-Oust. 39 agents ou élus de REDON Agglomération étaient présents, issus de 8 communes.

Pour le Syndicat Chère Don Isac

(en jaune sur la carte)

Actions Milieux aquatiques

- Travaux de restauration du lit mineur sur près de 3 kilomètres sur le ruisseau de Beaumont à Plessé dont un déplacement de lit de 700 ml (Le Dresny)



- Lutte contre les plantes invasives : arrachage manuel de la Jussie sur le Don et le Vieil Isac
- Participation aux réunions sur la gestion des niveaux d’eaux du marais de l’Isac et sur le site Natura 2000 : co-rédaction avec Eaux et Vilaine d’un cahier des charges pour la réalisation d’une étude en 2024 « Diagnostic territorial et concertation en vue d’un projet de règlement d’eau pour les marais de l’Isac »
- Travaux de suppression de 2 plans d’eau (Le Coudray-Plessé) avec restauration du cours d’eau et de zones humides et création de mares et étude en cours sur 2 plans d’eau (Plessé) :
 - Premiers travaux de restauration du lit du Don en techniques végétales afin de lutter contre la Jussie (Massérac et Avessec),



- Réalisation d’indicateurs de suivis avant travaux sur les sites 2023,
- Réalisation d’inventaires espèces protégées sur les sites de travaux 2024 (Plessé),
- Visites de travaux avec les partenaires techniques et financeurs (Plessé et Massérac).

Actions bocagères

- 5.4 km de haies bocagères plantées sur 3 communes (Plessé, Fégréac et Pierric) pour 7 bénéficiaires, sur l'hiver 2023-2024, après concertations en 2023 avec le programme Liger Bocage 2.
- 229 arbres en agroforesterie plantés pour un bénéficiaire sur la commune de Plessé, sur l'hiver 2023-2024, après concertation en 2023 avec le programme Liger Bocage 2.



Actions agricoles

- 5 diagnostics systémiques pour accompagner les agriculteurs vers l'évolution de leurs pratiques sur les communes de Pierric et Conquereuil.
- Réunions de groupes d'échanges entre agriculteurs sur les thématiques :
 - du désherbage mécanique à Plessé le 19/01/2023,
 - de l'autonomie protéique à Pierric le 12/10/2023.

Actions d'accompagnement des collectivités

- Mise à jour de l'inventaire des zones humides de Guémené-Penfao avec le groupe d'acteurs locaux (phase d'expertise de terrain complémentaire, échanges autour des résultats cartographiques, préparation de la consultation publique 2024).



- Accompagnement à l'intégration des enjeux eau dans les aménagements et la planification : Plan Guide Opérationnel de Plessé, projet de centrale photovoltaïque au sol à Guémené-Penfao.
- Accompagnement à la sobriété en eau avec la réalisation de fiches action Economies d'Eau avec la DDTM44 et le CEREMA et un appel à manifestation d'intérêt de communes pour des diagnostics Economies d'eau (pré-engagement de la commune de Plessé pour 2024).
- Définition de la stratégie de suivi de la qualité de l'eau 2024 avec le choix de 4 stations de référence sur le territoire de Redon Agglomération (1 à Pierric, 1 à Guémené-Penfao et 2 à Plessé).

Sensibilisation

- Animation Grand Public dans le cadre du Pavillon Bleu à l'étang de Buhel à Plessé.

Transversalité

- Cérémonie de signature du Contrat Territorial Eau Chère Don Isac 2023-2025 à Plessé.



PRÉVENTION DES INONDATIONS

BUDGET TOTAL*

171 637 €



2 RÉUNIONS DE COMMISSION MILIEUX NATURELS - EAU POTABLE -
INSERTION - ASSAINISSEMENT - LUTTE CONTRE LES INONDATIONS
4 CONSEILS D'EXPLOITATION DE LA RÉGIE ASSAINISSEMENT

LES MISSIONS

REDON Agglomération a confié depuis 2019 la compétence « prévention des inondations » à l'EPTB Eaux & Vilaine. Les missions principales d'Eaux & Vilaine sont de prévenir le risque d'inondation par :

- La gestion du système d'endiguement de Saint-Nicolas-de-Redon (surveillance, exploitation et entretien)
- La construction d'un futur dispositif de protection de l'Ile de Redon
- La réduction de la vulnérabilité à l'échelle du bâtiment – opération « ALABRI »

LES ACTIONS RÉALISÉES EN 2023

Cette année 2023 marque :

- La concrétisation des études de régularisation réglementaire et de conception menées depuis 2019 sur les 2 communes les plus sensibles aux risques d'inondation du territoire de REDON Agglomération.
- Le lancement d'une action ciblée sur les bâtiments sensibles sur toutes les communes concernées par le risque inondation.

• Gestion du système d'endiguement de Saint-Nicolas-de-Redon

Linéaire du système d'endiguement : 1.500 m

Personnes protégées : 314 personnes

Coût de gestion : 8 260 € HT

La surveillance, l'exploitation et l'entretien du système d'endiguement sont indispensables pour maintenir la pérennité des ouvrages et assurer la sécurité des personnes protégées.

Suite à l'évolution de la réglementation, l'ouvrage a été régularisé en 2023.

• Travaux de confortement du système d'endiguement de Saint-Nicolas-de-Redon

Linéaires concernés : 388 m

Coût estimé des travaux : 270 000 € HT

Créé en 2005, le système d'endiguement de Saint-Nicolas-de-Redon nécessite des travaux de confortement pour maintenir son niveau de protection. Il s'agit de remettre à niveau 2 digues en terre, un mur en gabions et de remplacer les sacs de sable prévus pour fermer la voirie par un dispositif plus fiable de protection amovible (batardeaux en aluminium). Les études de conception de ces travaux ont été

réalisées en 2023, dans l'objectif de réaliser les travaux en 2024 (sous réserve de l'obtention de toutes les autorisations réglementaires).



- **Projet de protection de l'île de Redon**

Coût de la station de pompage : 370.000 € HT

Coût prévisionnel total des travaux : 1.208.000 € HT

Un dispositif de protection est prévu pour protéger des inondations le quai Jean Bart et l'accès au futur quartier Garnier. Ce système de protection comprendra l'installation de barrières amovibles en aluminium, mises en œuvre uniquement en période de crue, sur les gradines longeant le quai Jean Bart (travaux en cours par la Ville de Redon) et un merlon en terre entre l'EREA et le château du mail. En complément, une station de pompage permettra d'évacuer les eaux pluviales pour éviter une inondation par saturation des réseaux pluviaux. La construction du génie civil de la station de pompage (réalisée en coordination avec les travaux de réaménagement du quai Jean Bart par la Ville de Redon) s'est achevée en 2023.



- **Réduction de la vulnérabilité à l'échelle du bâtiment : Alabri**

54 demandes d'inscription

17 diagnostics réalisés

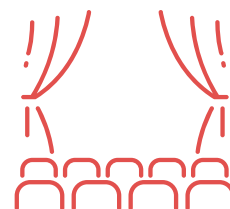


Eaux & Vilaine accompagne les particuliers, commerçants, artisans, chefs de petites entreprises et collectivités pour adapter leurs bâtiments face aux risques d'inondation. La démarche consiste à réaliser un diagnostic du bien (financé à 100%) puis à mettre en œuvre les solutions (subventionnées jusqu'à 80%) : barrière en travers des portes, clapet anti-retour sur l'évacuation des eaux usées, pompe...

Renseignements et inscriptions :

<https://www2.eaux-et-vilaine.bzh/alabri/>





LE 7, CONSERVATOIRE INTERCOMMUNAL DE MUSIQUE

BUDGET TOTAL*

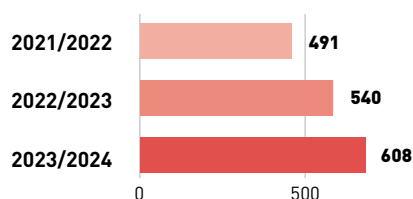
1 198 449 € 

LES MISSIONS

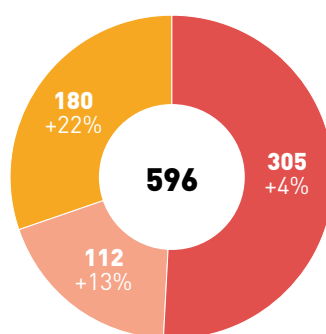
7 missions se dégagent du nouveau projet d'établissement voté en juin 2023 :

- **Éveiller** : proposer des actions dès le plus jeune âge,
- **Enseigner** : inscrire dans la durée l'acquisition des compétences, encourager l'ouverture d'esprit, encourager les démarches de création, ...
- **Accompagner** : développer et accompagner les pratiques des amateurs,
- **Sensibiliser** : développer l'Education Artistique et Culturelle,
- **Diffuser** : proposer des productions liées aux activités pédagogiques et concevoir une saison professionnelle proposée par les enseignants-artistes,
- **Faciliter** : rendre accessible la Culture au plus grand nombre (personnes en situation de handicap, mobilité, tarification, adultes débutants, ...),
- **Coordonner** : le 7 est une plate-forme de rencontre entre les différents acteurs culturels des amateurs et des professionnels du territoire.

Évolution du nombre d'élèves



Provenance des élèves



Légende

-  Ille-et-Vilaine
-  Loire-Atlantique
-  Morbihan

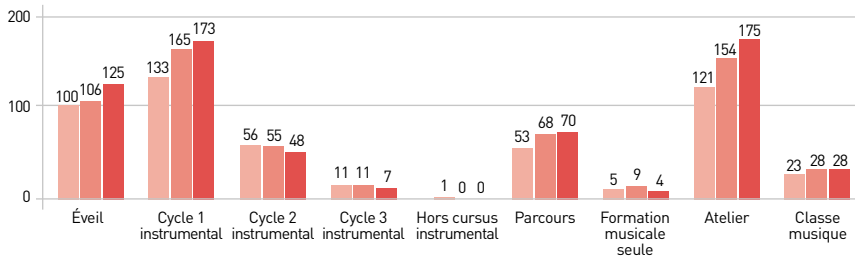
Répartition des élèves par département
et évolution par rapport à 2021/2022

Les formations

Le 7, Conservatoire propose 3 formations différentes :

- **Le Parcours Études** : formation diplômante (cursus) organisée en 3 cycles menant au Diplôme de Fin d'études de 3^e cycle amateur comprend 3 types enseignements : Cours individuel d'instrument/voix (de 30 mn à 1 heure), Pratique collective (PC), Formation musicale (FM)
- **Le Parcours projet** (accessible après le 1^{er} cycle), proposé aux adolescents et adultes, comprend un minimum deux enseignements : cours individuel d'instrument/voix (30 mn) et un cours collectif (PC ou FM)
- **Les ateliers** proposés aux musiciens amateurs

* Dépenses réelles de fonctionnement et d'investissement



Évolution de la répartition des effectifs

Légende

- 2020/2021
- 2021/2022
- 2022/2023

Les cours décentralisés

Le 7, Conservatoire propose différents cours dans des lieux décentralisés :

- Éveil musical pour les élèves de Grande section et CP : 1 atelier à Plessé et 1 atelier à Pipriac
- Un atelier Chants et percussions du monde : 1 atelier à Plessé

Les chiffres clés

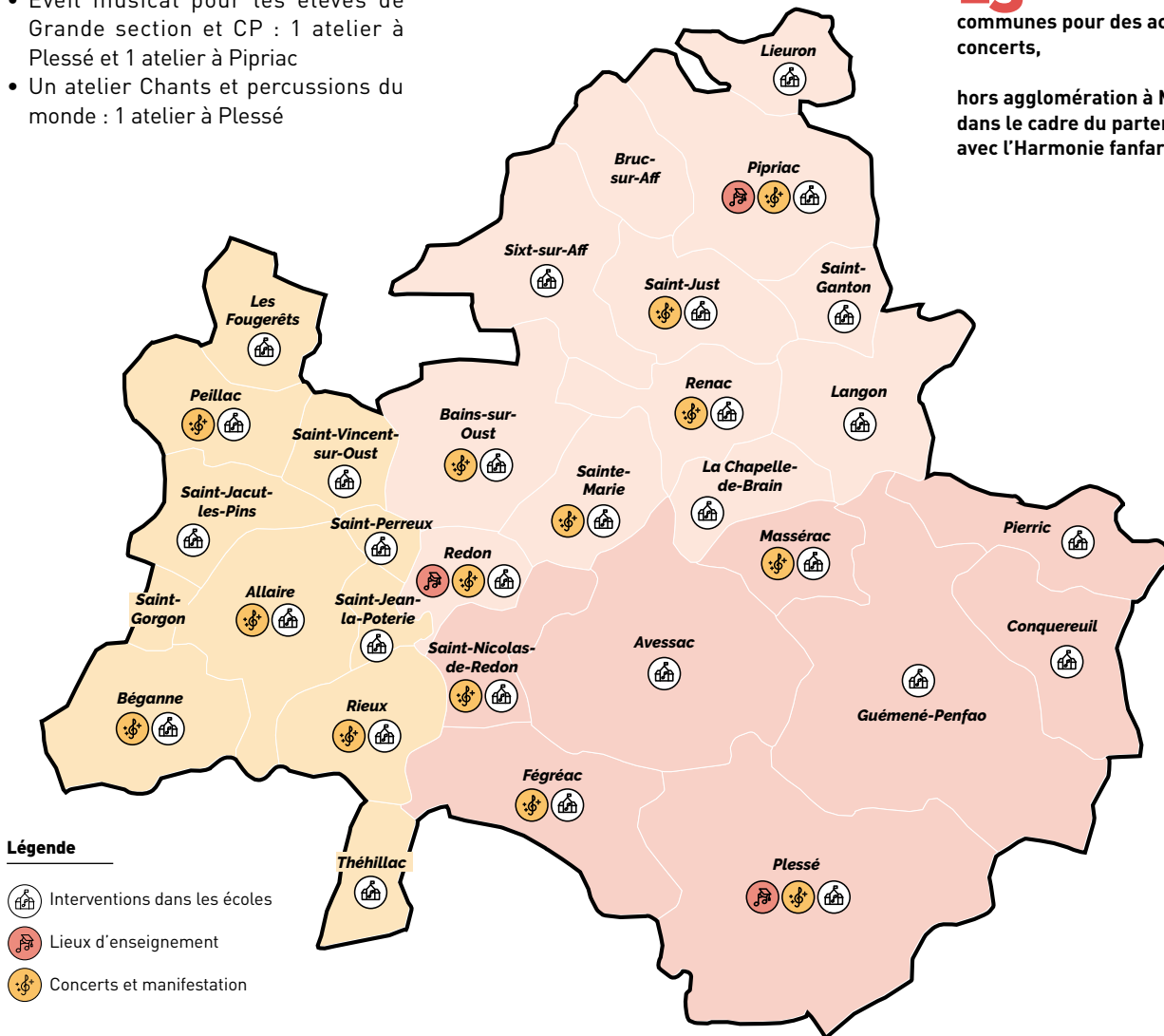
Le conservatoire est présent sur le territoire de l'agglomération dans :

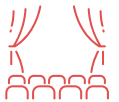
les **29** communes qui ont une école élémentaire,

3 communes pour les lieux d'enseignement,

13 communes pour des actions et concerts,

hors agglomération à Malansac dans le cadre du partenariat avec l'Harmonie fanfare





MÉDIATHÈQUE

BUDGET TOTAL*

903 632 €



LES MISSIONS

La médiathèque est le service de lecture publique de l'Agglomération, tête de réseau et structure de soutien des médiathèques du territoire. Sa vocation est de :

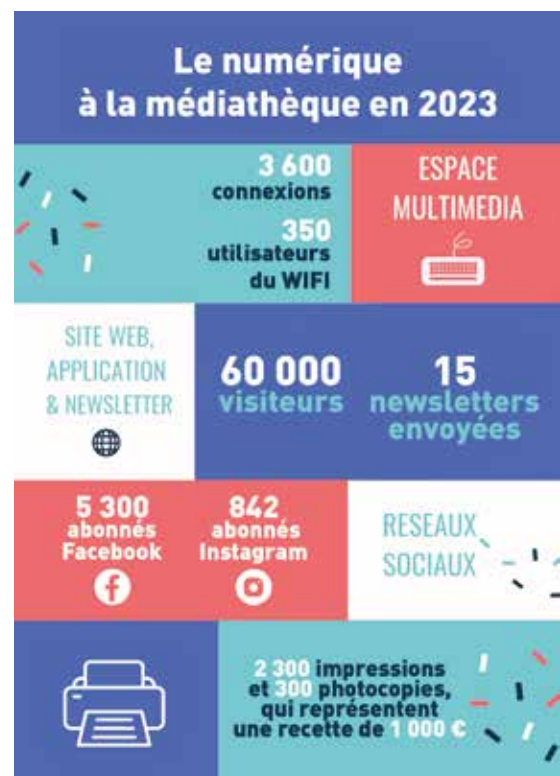
- Permettre au plus grand nombre d'accéder aux plus larges connaissances. C'est un lieu de découvertes, d'échanges, de rencontres, de convivialité, d'animation culturelle,
- Mettre à disposition des ressources documentaires pour répondre aux besoins du public en matière de culture, d'information, de loisirs et de formation ou de documentation,
- Favoriser une dynamique de réseau avec les bibliothèques présentes sur le territoire en termes d'animation, d'offre documentaire, de mutualisation des compétences et des moyens de formation,
- Améliorer les services de lecture publique à la population.

LES ACTIONS RÉALISÉES EN 2023

- Réalisation d'un inventaire complet et pilons
- Passage au prêt illimité
- Vote de la gratuité pour les premières inscriptions (incitation pour les nouveaux arrivants)
- Amélioration de la proposition de services : remise en place de la tisanerie ; proposition d'un puzzle participatif et de jeux de société sur place ; achat d'un défibrillateur ; mise en place d'un distributeur de protections périodiques
- Labellisation du site de la médiathèque en refuge LPO (protection des oiseaux)
- Mise en place d'événements mensuels autour de l'écologie et du jardin, avec en particulier la mise en place d'un compost pédagogique
- Refonte partielle de la signalétique interne
- Réalisation d'une enquête de satisfaction (cf. résultats en annexe)
- Rédaction du projet d'établissement de la médiathèque

LES PROJETS 2024

- Réflexion sur le réaménagement intérieur de la médiathèque
- Projet de navette documentaire
- Convention de lecture publique 2024-2027 avec le département d'Ille-et-Vilaine



Les chiffres clés

90 000

entrées comptabilisées
(+ 10% par rapport à 2022)

5 243

inscrits actifs
(31% de Redonnais, 59% de l'agglomération, 7% de l'extérieur de REDON Agglomération)

237 812

documents empruntés
(+2% par rapport à 2022)

53 713

documents disponibles dans les collections

26 243

réservations de documents faites par les adhérents

210

animations proposées tout au long de l'année à la médiathèque, qui ont accueilli 2 000 personnes

245

jours d'ouverture soit 1 400 heures d'ouverture au public (28h30 d'ouverture par semaine)

30

jours de formation cumulés pour le personnel

10

stagiaires reçus + 1 apprenti en alternance et 1 service civique

20 000 €

de recettes dont 15 000 € pour 1000 abonnements payants. Braderie : 3700 € de recettes

10 000 €

de subventions obtenues (aide à l'emploi et animations)

* Dépenses réelles de fonctionnement et d'investissement

LE CANAL, THÉÂTRE DU PAYS DE REDON

SCÈNE CONVENTIONNÉE D'INTÉRÊT NATIONAL

BUDGET TOTAL*

1 185 515 € 

LES MISSIONS

Les trois missions principales du théâtre sont :

- Le soutien à la création notamment à travers l'accueil de résidences,
- La diffusion de spectacles
- Les actions de sensibilisation et de développement des publics avec une forte présence artistique sur le territoire (communes, établissements scolaires ...).

LES ACTIONS RÉALISÉES EN 2023

- Après la crise sanitaire qui a fortement impacté son activité, le théâtre a retrouvé son activité habituelle : ampleur de la programmation, retour des spectateurs, soutien à la création artistique, actions de médiation,
- **La programmation itinérante sur le territoire de REDON Agglomération** dans le cadre de la décentralisation (spectacles tout public) :
6 spectacles (20 représentations au total) :
 - *Notre Commune*, rues de Redon et Lycée Notre-Dame – **3 représentations**
 - *La Grande Roue* à Saint-Vincent-sur-Oust (56) – **1 représentation**
 - *Je suis ton rêve* au Lycée Beaumont (Redon, 35) – **2 représentations**
 - *La Mémoire de l'eau* à la piscine de Redon (35) – **1 représentation**
 - *De l'une à l'hôte* à La Carrière de Fégréac (44), sur le parvis de la médiathèque de Redon (35), à Sixt-sur-Aff (35), Avesnac (44) et Les Fougerêts (56) – **5 représentations**
 - *Le Paradoxe de Georges* à La Carrière de Fégréac (44) – **8 représentations**
- Spectacle *La Grande Roue*, création de la compagnie Pied en Sol autour de la danse du rond de Saint-Vincent, en partenariat avec la commune de Saint-Vincent-sur-Oust, évidemment !
- *La Mémoire de l'eau* : spectacle réalisé en partenariat avec la piscine de Redon
- Participation d'un cœur éphémère du Conservatoire pendant le concert de Lili Cros et Thierry Chazelle
- Intervention musicale surprise de 4 musiciens du Conservatoire à la fin du spectacle *Goupil & Kosmao*
- *Papang*, résidence de la compagnie Rouge Bombyx à l'école de Bruc-sur-Aff
- *Éducation Nationale* : résidence d'artistes au lycée Marcel Callo
- Semaine théâtre, au Canal, avec une classe du lycée Notre-Dame
- Partenariat avec le lycée Saint-Sauveur : préparation de l'ouverture d'une option facultative théâtre à la rentrée 2023-2024
- Actions avec l'ensemble des lycées et collèges de REDON Agglomération, ainsi qu'avec de nombreuses écoles

Les chiffres clés

32

spectacles soit 85 représentations réparties ainsi :

Théâtre : 13 spectacles
Théâtre d'objets et marionnettes : 4 spectacles
Musique, chanson : 7 spectacles
Danse : 4 spectacles
Arts du cirque, magie nouvelle, création sonore : 4 spectacles

17 016

billets délivrés sur la saison dont 13 771 payants

1 271

abonnements

Taux de fréquentation

93,33% 

129 710 € TTC

de recettes de billetterie
(saison 2022-2023)

3 776

bénéficiaires d'actions de médiation

6 225

spectateurs sur les séances dédiées aux scolaires

9

projets de création artistique soutenus
(résidences, apports en coproduction)

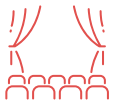
957

nuitées et 1 974 repas pris sur le territoire par les artistes accueillis (spectacles et résidences)

8

stagiaires accueillis

* Dépenses réelles de fonctionnement et d'investissement



© I. Jouvante, Le Canal

Optraken



© I. Jouvante, Le Canal

Dakh Daughters

LES PROJETS 2024

- Signature du renouvellement de l'appellation *Scène conventionnée d'intérêt national* pour la période 2023-2026, avec la DRAC Bretagne, la Région Bretagne et le Département d'Ille-et-Vilaine
- *Quatre mains* (Alexandre Koutchevsky, Jean Boilot) : résidence de création en partenariat avec le 7, Conservatoire
- *Échos de sous-sol* : résidence de territoire sur la commune de La Chapelle-de-Brain
- *Loin dans la mer* (Lisa Guez) : un spectacle proposé par L'Oiseau-Mouche, collectif atypique fondé en 1978 qui regroupe vingt interprètes professionnel.le.s permanent.e.s en situation de handicap mental et/ou psychique. Ce spectacle s'est vu décerner le label « *Olympiade culturelle* » par le Ministère de la Culture, qui met en lumière des propositions artistiques inédites ayant pour objet le handicap. Objectif : contribuer à changer le regard, pour aller vers une société plus inclusive.
- *Un personnage sans histoire* : résidence de la cie Drolatic Industry à l'EREA de Redon et au collège Saint-Joseph de Pipriac
- Projet *Portraits sonores* : Résidence au GEM-La Bicoque (programme Culture et Santé)
- Partenariat avec la troupe de théâtre amateur d'Avessac, pour le spectacle *Mes parents* de Mohamed El Khatib (mars 2024)
- Poursuite du projet *Dessinez la plaquette du Canal* avec Mathieu Desailly : participation de groupes familiaux de la pratique du dessin
- Actions avec l'ensemble des lycées et collèges de REDON Agglomération, ainsi qu'avec de nombreuses écoles

Insolite : des spectacles les pieds dans l'eau !

Expérience Saun'art :

Les spectateurs, accueillis sur le parvis du théâtre par les artistes Mélanie Gourdon et Tristan Cailler (compagnie Tam a Tam), étaient invités à rejoindre, en maillot de bain, le Saun'art, une caravane-sauna... L'expérience immersive pouvait alors commencer : chaleur du poêle à bois, captations sonores, musique, langue finnoise... un véritable voyage sonore au pays des mille lacs. Une douche glacée était ensuite proposée aux plus courageux, en cette mi-décembre !

La Mémoire de l'eau :

En janvier 2023, rendez-vous a été donné aux spectateurs non pas au théâtre... mais à la piscine de Redon ! Pieds nus, ils ont rejoint les gradins, et pu profiter du spectacle qui se déroulait à la fois au bord de la piscine et dans l'eau. Un spectacle chorégraphique enchanteur, avec une mise en lumière onirique, qui a fait découvrir la piscine sous un autre angle.



© I. Jouvante, Le Canal

Direction des ACTIVITÉS DE LOISIRS



ACTIVITÉS DE PLEIN-AIR & DE PLEINE NATURE

BUDGET TOTAL*

344 475 €



2 RÉUNIONS DE COMMISSION

LES MISSIONS

Cette compétence se décline en 4 activités :

- Les activités nautiques scolaires,
- L'aide et le soutien aux associations,
- La surveillance de la baignade de l'Étang Aumée,
- Les trails.

LES ACTIONS RÉALISÉES EN 2023

Activités Nautiques scolaires

Trois disciplines (voile/kayak/aviron) sont proposées prioritairement aux élèves de CM2 sur 8 demi-journées d'apprentissage, soit un total de 176 créneaux de 3h sur l'année. Cette action est prise en charge intégralement par REDON Agglomération. Le département d'Ille-et-Vilaine accompagne cet apprentissage des sports nautiques en attribuant une subvention de 3 000 €.

Budget total : **76 666.65 €** se répartissant en :

12 546.65 € de frais de transport

24 640.00 € de prestation au NPPR (voile)

23 800.00 € de prestation à LA FEDE (kayak)

15 680.00 € de prestation à L'APR (aviron)

Les chiffres clés

278

élèves des écoles privées ont bénéficié de cet apprentissage

9

établissements privés

14

classes écoles privées

357

élèves des écoles publiques ont bénéficié de cet apprentissage

11

établissements publics

23

classes écoles publiques

L'aide et le soutien aux associations

L'aide et le soutien se déclinent sur trois axes :

- La mise à disposition gratuite d'équipements et de locaux : **464 482,65 €**
- Les subventions de fonctionnement : **44 161,00 €**
- Les subventions d'investissement : **6 208,00 €**

La mise à disposition gratuite d'équipements et de locaux :

AMARINAGE :	10 620.00 €
APR :	84 360.64 €
CKR :	48 443.82 €
CNPR :	208 990.00 €
GASPAR :	32 046.66 €
LAGADENN DIVE :	1 488.17 €
NPPR :	20 962.15 €
RAP :	27 477.23 €
VSPV :	20 962.15 €
YOLING CLUB PEILLAC :	10 620.00 €

* Dépenses réelles de fonctionnement et d'investissement, y compris la base nautique



Les subventions de fonctionnement :

AMARINAGE :	510.00 €
APR :	10 440.00 €
CKR :	1 983.00 €
JUZET EN TÊTE :	600.00 €
CNPR :	21 521.00 €
GASPAR :	1 500.00 €
GRIMP ATTITUDE :	3 000.00 €
NPPR :	2 980.00 €
RAP :	1 627.00 €

Le projet 2022/2023 était d'accompagner les associations dans le développement du sport santé. L'APR a présenté un projet répondant à cet objectif et pour cela a bénéficié d'un accompagnement financier spécifique et un accroissement du nombre de créneaux à la base nautique de la Corderie pour mener à bien cette action.

Les subventions d'investissement :

GASPAR :	1 000.00 €
Achat stabilisateurs et bouteilles enfants	
NPPR :	4 608.00 €
Renouvellement 2 Optimits scolaires et achat de paddle volés	
VSPV :	600.00 €
Achat gréments Easy Hobbie Cat16	

Les adhérents des associations de la compétence :

AMARINAGE :	54
APR :	135
CKR :	42
JUZET EN TÊTE :	85
CNPR :	438
GASPAR :	56
GRIMP ATTITUDE :	186
NPPR :	94
RAP :	36
VSPV :	24
YOLING CLUB PEILLAC :	28

Le chiffre clé

1 178

adhérents des associations

Les trails

REDON Agglomération met à disposition des associations du territoire organisatrices de Trails et Courses un système de chronométrage à un tarif avantageux. 18 courses pour 10 000 participants en ont bénéficié.

Recette : 2 650.00 €

La surveillance de la baignade de l'Étang Aumée

Budget total : 76 666.65 €

Comme les années précédentes, REDON Agglomération a amené son soutien à la commune de Fégréac pour la mise en place et la gestion du poste de secours de la plage de l'étang Aumée.

À ce titre 2 BNSSA ont été recrutés sur la période du 8 juillet au 20 août pour assurer la surveillance de la baignade.

Fermeture de cette baignade du 19 juillet au 4 août suite à la présence de cyanobactérie.

Fréquentation : 699 personnes en juillet et 1 981 en août soit un total de 2 680.

Les actions d'amélioration menées

La base nautique de la Corderie

La base nautique de la Corderie est implantée à 30 mètres des berges de la Vilaine et du ponton permettant la pratique de l'aviron et du canoë-kayak. Une étude d'accessibilité PMR a été menée pour un coût de 3 720.00 € HT (Bureau d'étude Accesmétrie) avec l'aide des associations résidentes.

Le ponton a fait l'objet d'une révision totale.

La base nautique de l'Étang Aumée

Afin de sécuriser l'accès de cette base nautique, un portail a été posé.



PORT DE PLAISANCE

BUDGET TOTAL*

334 457 €



2 RÉUNIONS DU CONSEIL PORTUAIRE
2 RÉUNIONS DU CONSEIL D'EXPLOITATION

LES MISSIONS

REDON Agglomération, par transfert de compétence, a en charge la gestion du port de plaisance de Redon. Par convention avec la Région Bretagne, son périmètre de gestion s'étend à l'avant-port ainsi qu'au port de commerce.

LES ACTIONS RÉALISÉES EN 2023

Action majeure

Suite à l'entrée au capital de la société publique locale « Compagnie des ports du Morbihan » fin 2022, un transfert de gestion du port de plaisance et du port de commerce a été opéré au 1er septembre 2023. La convention de concession d'une durée de 40 ans a défini un partage des responsabilités :

- REDON Agglomération : vision à long terme, choix stratégiques, portage foncier,
- Compagnie des ports du Morbihan : risque économique, exploitation et entretien des installations portuaires, investissements liés à l'exploitation, gestion quotidienne.

Actions récurrentes

- Entretien du port et de ses équipements
- Amélioration des réseaux électriques
- Actualisation de la grille tarifaire



© REDON Agglomération

Les chiffres clés

166

places dans le bassin principal

7 à 10

places sur le ponton visiteurs

665

mètres de pontons d'amarrage

665 ↓

bateaux accueillis dont 19 étrangers

3 758 ↓

nuitées dont 36 étrangers

156 ↗

contrats annuels

12 ↓

contrats d'hivernage

48 ↗

personnes inscrites en liste d'attente

LES PROJETS 2024

- Travailler avec la Compagnie des Ports du Morbihan sur le projet de développement du port de plaisance et du port de commerce.

* Dépenses réelles de fonctionnement et d'investissement



PISCINES

BUDGET TOTAL*

1 987 054 €



5 RÉUNIONS DE COMMISSION « PISCINES ET ACTIVITÉS DE PLEIN AIR ET DE PLEINE NATURE »

GUÉMENÉ-PENFAO

680 550 €

PEILLAC

77 322 €

REDON

1 227 121 €

LES MISSIONS

Equipements phares de REDON Agglomération, les piscines communautaires sont équitablement réparties sur le territoire : Redon (35) Guémené-Penfao (44), Peillac (56).

La volonté politique de REDON Agglomération est de développer l'apprentissage de la natation.

LES ACTIONS RÉALISÉES EN 2023

Faits majeurs

2023 a été marqué par une très forte augmentation du coût de l'énergie au niveau national entraînant nombre de fermetures temporaires de piscines pour absorber ce surcoût. REDON Agglomération, fortement impactée par cette augmentation, a été contrainte de :

- Fermer la piscine de Redon du 1/11 jusqu'au 31/12
- Fermer la piscine de Guémené-Penfao du 02/09 jusqu'au 10/11
- Réduire la période d'ouverture de la piscine de Peillac en n'ouvrant que sur les deux mois d'été

Ces décisions ont permis une économie de plus de 111 K€ d'énergie.

La fréquentation de la piscine de Peillac qui est une piscine non couverte a été fortement impactée par la mauvaise météo du mois de juillet.

Les travaux engagés : durant la période de fermeture, des travaux ont été menés à la piscine de Redon : changement des grilles de goulotte, étanchéité du bassin sportif et des plages, peinture toboggan, réparation toiture local transformateur, changement du filtre de la pataugeoire, réparation des casiers (idem à Guémené-Penfao)...

Autres actions

Pour les 3 piscines

- Accueil des différents publics
- Cours d'aquagym, aquadouce, aquabike...
- École de natation
- Accueil des écoles élémentaires du territoire
- Accueil des lycées et collèges du territoire

En complément à Guémené-Penfao

- Accueil des écoles élémentaires du secteur de Bain-de-Bretagne
- Accueil des associations
- Évènements : Pâques à l'eau, Soirée Caraïbes

En complément à Peillac

- Activité aqua-gym sur la saison estivale
- Accueil des campeurs

En complément à Redon

- Accueil des associations de plongée et de natation
- Évènements : structure gonflable pendant les vacances scolaires
- Fête ton anniversaire
- Aqua ping-pong

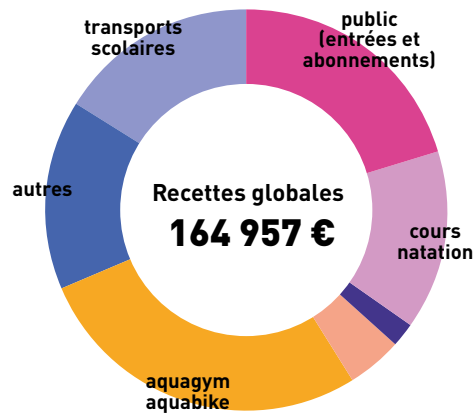
* Dépenses réelles de fonctionnement et d'investissement

Guémené-Penfao

33 331 ↗
baigneurs

17 929 ↗
entrées Public
(entrées+abonnements)

15 402 ↗
autres entrées (scolaires,
associations, centres aérés)

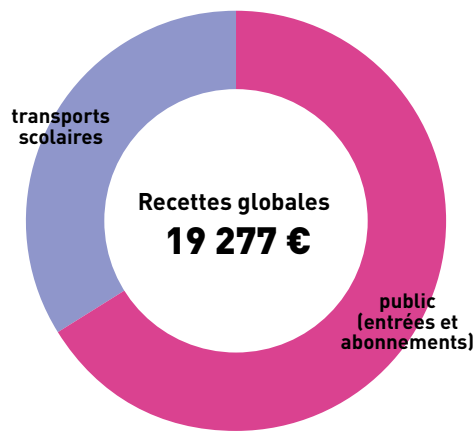


Peillac

5 305 ↗
baigneurs

4 712 ↗
entrées Public
(entrées+abonnements)

593 ↘
autres entrées (scolaires,
associations, centres aérés)

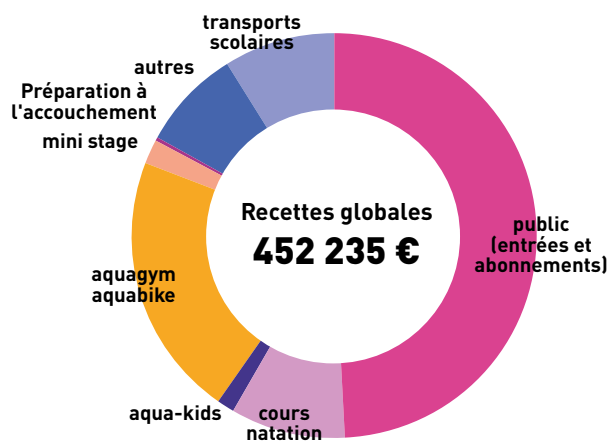


Redon

104 928 ↗
baigneurs

64 257 ↗
entrées Public
(entrées+abonnements)

40 671 ↗
autres entrées (scolaires,
associations, centres aérés)



LES PROJETS 2024



- Arrêter le projet de rénovation de la piscine de Redon et déterminer un calendrier de réalisation.
- Optimiser le fonctionnement de la piscine de Guémené-Penfao



Siège

3 rue Charles Sillard
CS 40264
35605 Redon Cedex
02 99 70 34 34
contact@redon-agglomeration.bzh

redon-agglomeration.bzh

  @RedonAgglo

REDON
Agglomération
ASS Bretagne Sud