

..... RAPPORT

2020

..... D'ACTIVITÉS

La naissance de la commune en tant que telle remonte au XI^e siècle. Puis, au XII^e siècle, le maire fait son apparition.

L'intercommunalité remonte à la fin du XIX^e siècle avec la naissance des syndicats intercommunaux.

Le mouvement de décentralisation et la nécessité de doter les territoires de moyens suffisants à l'exercice des compétences voient aujourd'hui monter en régime les établissements publics de coopération intercommunale. Au 1^{er} janvier 2021, la France compte 1 253 EPCI à fiscalité propre. **REDON Agglomération fait partie des 222 communautés d'agglomération françaises.**

Le Conseil communautaire est animé par un Président, secondé par un bureau exécutif (composé de Vice-présidents et de conseillers communautaires délégués).

La conférence des Maires est une instance de dialogue essentielle. Les maires sont donc les acteurs premiers de la coopération au quotidien des 31 communes du Pays de Redon.

Et parce qu'il faut rendre compte plus largement, la loi impose qu'un rapport du Président sur l'exercice de l'année passée, leur soit adressé afin d'être présenté à tous les conseillers municipaux des communes membres. Et au-delà à nos concitoyens. C'est heureux, puisqu'au-delà de rendre compte, ce rapport matérialise le fait communautaire en y incluant chaque élu local.

Le rapport d'activités, c'est ce que nous faisons ensemble, dans la subsidiarité.

En ce sens, le rapport d'activités 2020, si atypique soit-il du fait du renouvellement des conseils municipaux perturbé par la crise sanitaire de la Covid-19 et des mesures de soutien à la société, en est un exemple édifiant. Ensemble, dans la réactivité et la proximité du citoyen, nous avons su faire face à la continuité de service rendu aux habitants : économie, voirie, transports, urbanisme, petite enfance, déchets, eau et assainissement,... la liste exhaustive serait trop longue. Et dans le même temps nous avons pourvu à la pénurie de masques et de gel hydroalcoolique quand ils manquaient et fait le lien avec l'hôpital pour la vaccination des publics prioritaires non autonomes.

Quel plus bel exemple de coopération ?

C'est cet esprit qui nous anime, que nous voulons à l'œuvre dans les chantiers qui restent à mettre en œuvre : finalisation du projet de Territoire 2021-2026 avant l'été, pacte fiscal et financier et pacte de gouvernance. De la gestion collective de services de base doit naître la coopération de projet.

Je remercie tous les acteurs (élus, services, communes...) de leur implication. De notre diversité naîtra la richesse de projets de développements d'un destin nécessairement commun.

Bonne lecture.

Jean-François MARY
Président de REDON Agglomération



SOMMAIRE

| | | | |
|--|-----------|--|-----------|
| Édito | 4 | Direction de l'Aménagement | 29 |
| REDON Agglomération en chiffres | 5 | Bâtiments et patrimoine | 29 |
| Les compétences | 6 | Voirie et aménagement de l'espace | 31 |
| Les équipements communautaires | 8 | Transports et mobilités durables | 33 |
| Direction des Ressources Humaines | 9 | Pôle Développement urbain | 34 |
| Direction des Finances et de la Commande Publique | 11 | Habitat | 35 |
| Finances | 11 | Accueil des gens du voyage | 38 |
| Financement - Contractualisations | 14 | Politique de la Ville | 39 |
| Commande publique | 14 | Urbanisme | 40 |
| Direction Générale du Développement | 15 | Direction Petite Enfance, Santé, Social | 41 |
| Direction de la Communication | 18 | Petite Enfance | 41 |
| Direction des Systèmes d'Information | 19 | Animation Territoriale de Santé | 43 |
| Systèmes d'information | 19 | CLIC | 45 |
| Aménagement numérique du territoire | 21 | MAIA | 46 |
| Direction de l'Économie | 22 | Direction Environnement | 47 |
| Emploi et insertion | 24 | Déchets | 48 |
| Tourisme | 28 | Eau et Assainissement | 50 |
| | | Plans d'eau rivières | 51 |
| | | Direction de la Culture | 54 |
| | | Le 7, Conservatoire intercommunal de musique | 54 |
| | | Médiathèque | 56 |
| | | Le Canal Théâtre | 58 |
| | | Direction des Activités de Loisirs | 60 |
| | | Sports de plein-air et de pleine nature | 60 |
| | | Piscines | 61 |
| | | Port | 62 |

REDON Agglomération en chiffres

66 478

habitants

31

communes

991 km²

superficie du territoire

Les 14 Vice-présidents de REDON Agglomération :

Pascal Duchêne, Françoise Boussekey, Isabelle Barathon, Thierry Poulain, Daniel Barre, Rémi Beslé, Jean-Luc Levesque, Lionel Jouneau, Fabrice Sanchez, Delphine Penot, Philippe Jegou, Rose-Line Prévert, Florence de Deyn, Jérôme Ricordel.

76 conseillers communautaires :
63 titulaires, 13 suppléants

Les instances

Le Bureau exécutif

Il se réunit généralement 1 fois par mois. Le Bureau :

- prépare les décisions votées en Conseil,
- dispose de délégations pour des questions courantes,
- il est composée du Président, des 14 vice-présidents et des 3 conseillers délégués.



Jean-François MARY



Isabelle BARATHON



Daniel BARRÉ



Rémi BESLÉ



Françoise BOUSSEKEY



Florence DE DEYN



Pascal DUCHÉNE



Philippe JÉGOU



Lionel JOUANEU



Jean-Luc LÉVESQUE



Delphine PENOT



Rose-Line PRÉVERT



Thierry POULAIN



Jerome RICORDEL



Fabrice SANCHEZ

Le Conseil Communautaire

Cette instance se réunit généralement 1 fois par mois (en séance publique), et à chaque fois que le Président le juge utile.

Le Conseil :

- élit le bureau exécutif en début de mandat,
- débat et décide des actions à mettre en oeuvre, des orientations budgétaires,
- il est composée du bureau exécutif et des autres conseillers communautaires des 31 communes.

La Conférence des Maires

Elle est composée :

- des maires des 31 communes,
- et des membres du Bureau exécutif non maires.

Le groupe se réunit une fois par mois (en général), en amont du Conseil, pour :

- travailler à la cohérence des politiques menées et des décisions prises sur le territoire,
- échanger sur les enjeux actuels et à venir du territoire.

Les Commissions

5 Pôles de compétences regroupent 15 commissions. Chaque commission est présidée et animée par un vice-président (selon le champ de compétences qui lui a été délégué) et compte entre 20 et 35 membres :

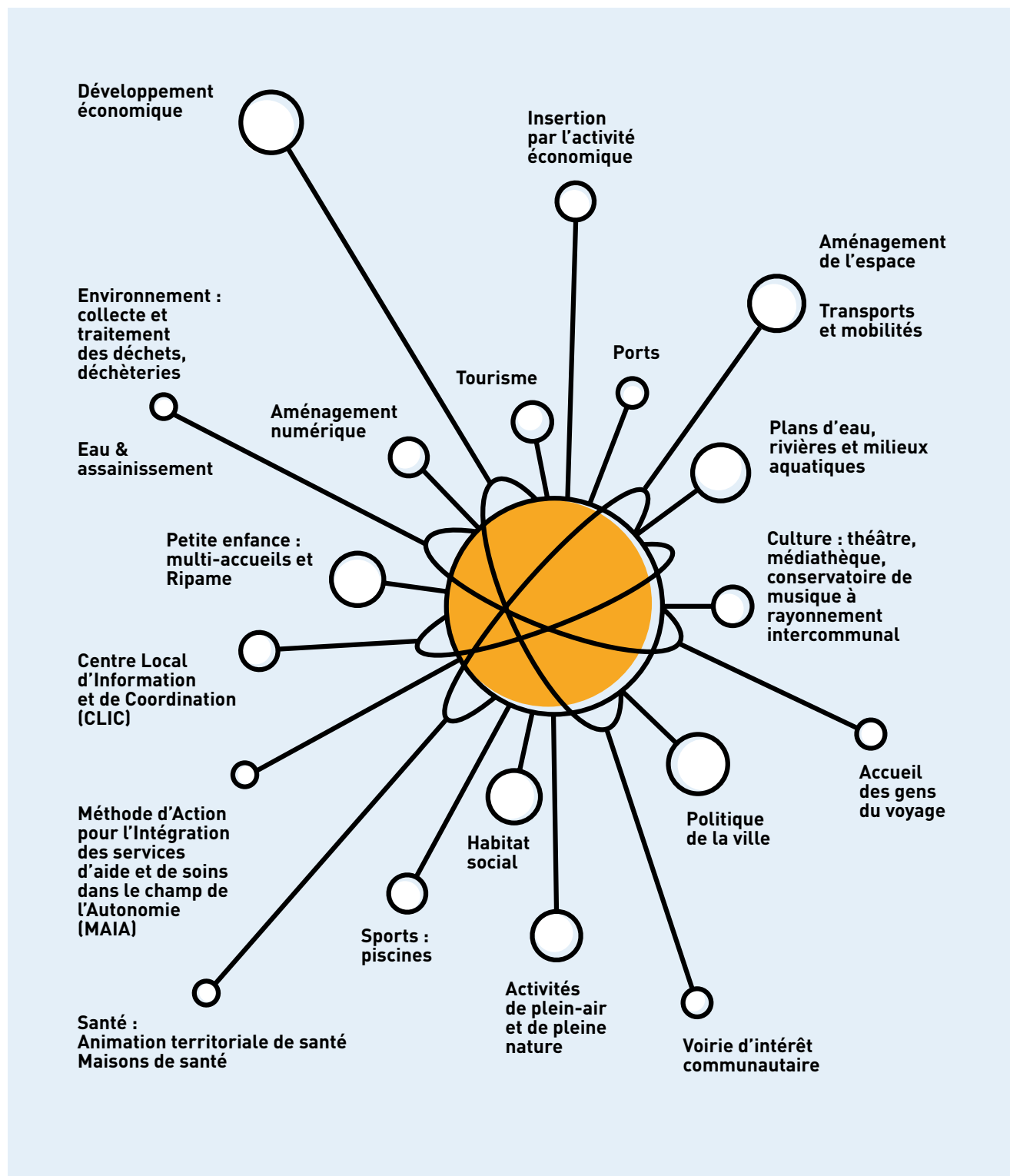
- maires,
- conseillers communautaires,
- conseillers municipaux.

Organes de consultation et de proposition, elles n'ont pas de pouvoir de décision, mais permettent d'analyser des thématiques, débattre et préparer les décisions de la collectivité.



Les compétences

Avec trois champs principaux, **le développement économique du territoire** (1), **l'attractivité du territoire** (2) et **les services à la population** (3), REDON Agglomération exerce plus d'une quinzaine de compétences.



1 SOUTENIR ET ACCOMPAGNER LE DÉVELOPPEMENT DES ENTREPRISES

Les domaines d'action

- Aménager des parcs d'activités (création, extension, modernisation),
- Gérer et construire de l'immobilier pour l'accueil d'entreprises,
- Développer des projets structurants,
- Animer le développement économique du territoire,
- Développer des parcours d'accès à l'emploi pour les salariés.

Les projets de développement économique

- Le développement d'un pôle de formation supérieure industrielle : Campus E.S.P.R.I.T. Industries,
- Le développement de formations professionnelles en alternance, de niveau Bac+3 à Bac+5, sur les champs de l'industrie, du traitement de surface et de l'électronique industrielle,
- La valorisation des ressources naturelles et locales.

2 RENFORCER L'ATTRACTIVITÉ DU TERRITOIRE

Attractivité

- Initiation de la démarche et participation à la promotion de la desserte ferroviaire du territoire communautaire,
- Engagement d'une réflexion sur les mobilités et déplacements.

Des actions confortées par le déploiement de la fibre optique et du très haut débit sur le territoire.

Tourisme

- Mise en œuvre de la stratégie de développement touristique,
- Portage d'études ou investissements pour créer des conditions de développement d'activités touristiques.

3 CONSOLIDER LES SERVICES À LA POPULATION

Petite enfance

- Accompagner les familles dans la recherche d'un mode de garde adapté à leurs besoins,
- Participer à la professionnalisation des assistants maternels,
- Accueillir les enfants dans les 6 multi-accueil du territoire.

Santé

- Appui au développement de dynamiques et pilotage de projets dans le champ de la prévention, la promotion de la santé et l'accès aux soins,
- Coordination du Contrat Local de Santé (CLS).

Social

- Accompagner, informer et conseiller les personnes de plus de 60 ans et les personnes en situation de handicap ainsi que leurs proches dans toutes les étapes de leurs démarches (maintien à domicile, structures d'accueil, accès aux droits...),
- Méthode d'action pour l'intégration des services d'aide et de soins dans le champ de l'autonomie.

Environnement

- Gestion et prévention des déchets,
- Travaux de reconquête de la qualité de l'eau et des milieux aquatiques,
- Prise de la compétence Eau et Assainissement au 1^{er} janvier.

Sports : Piscines et Activités de plein-air et de pleine nature

- 3 piscines : Redon, Guémené-Penfao et Peillac (ouverte durant l'été),
- Développement des sports de plein-air et de pleine nature, soutien aux associations sportives et éducatives, Formation des jeunes du territoire aux sports de pleine nature promus en Pays de Redon.

Culture

- Une offre de services variés avec la gestion de trois établissements culturels (Théâtre, Conservatoire, Médiathèque),
- Soutien à la culture traditionnelle.

Les équipements communautaires



Petite enfance

Pôles petite enfance à Allaire, Guéméné-Penfao, Plessé, Redon, Saint-Nicolas-de-Redon, Pipriac.

RIPAME* à Saint-Vincent-sur-Oust

*RIPAME : Relais Intercommunal Parents Assistants Maternels Enfants



Insertion par l'activité économique

Espace Test Agricole (Théhillac)

Chantiers d'insertion (Saint-Jean-la-Poterie et Saint-Jacut-les-Pins)



Emploi

Maison de l'Emploi (Guéméné-Penfao)



Port

Port de commerce et de plaisance (Redon)



Sports de plein-air et de pleine nature

Base nautique de l'Etang Aumée (Saint-Nicolas-de-Redon)

Base nautique de la Digue (Saint-Nicolas-de-Redon)



Sites de plein-air et de pleine nature

Cale du Bellion (Fégréac), Pontons de la Potinais, (Bains-sur-Oust), de la Maclais (Saint-Vincent-sur-Oust), du Houssac (Saint-Vincent-sur-Oust), du Pont d'Oust (Peillac).



Piscines

Complexe aquatique (Guéméné-Penfao)

Piscine sport-loisirs (Redon)

Piscine du Pont d'Oust (Peillac)



Habitat

Maison de l'habitat (Redon)



Santé

Maisons de santé à Guéméné-Penfao, Pipriac et Sixt-sur-Aff



Accueil des gens du voyage

Aires d'accueil à Redon, Saint-Nicolas-de-Redon et Allaire.

Terrain des grands passages (Saint-Jean-la-Poterie / Redon)



Equipements culturels

Le Canal Théâtre (Redon)

Médiathèque Jean-Michel Bollé (Redon)

Conservatoire de musique (Redon)



Tourisme

Office de Tourisme du Pays de Redon (Redon)

Antenne de l'Office de Tourisme (Guéméné-Penfao)

Maison Mégalithes et Landes (Saint-Just)



Déchèteries

Déchèteries à Allaire, Avessec, Guéméné-Penfao, Plessé, Renac, Sainte-Marie, Saint-Nicolas-de-Redon et Saint-Vincent-sur-Oust.

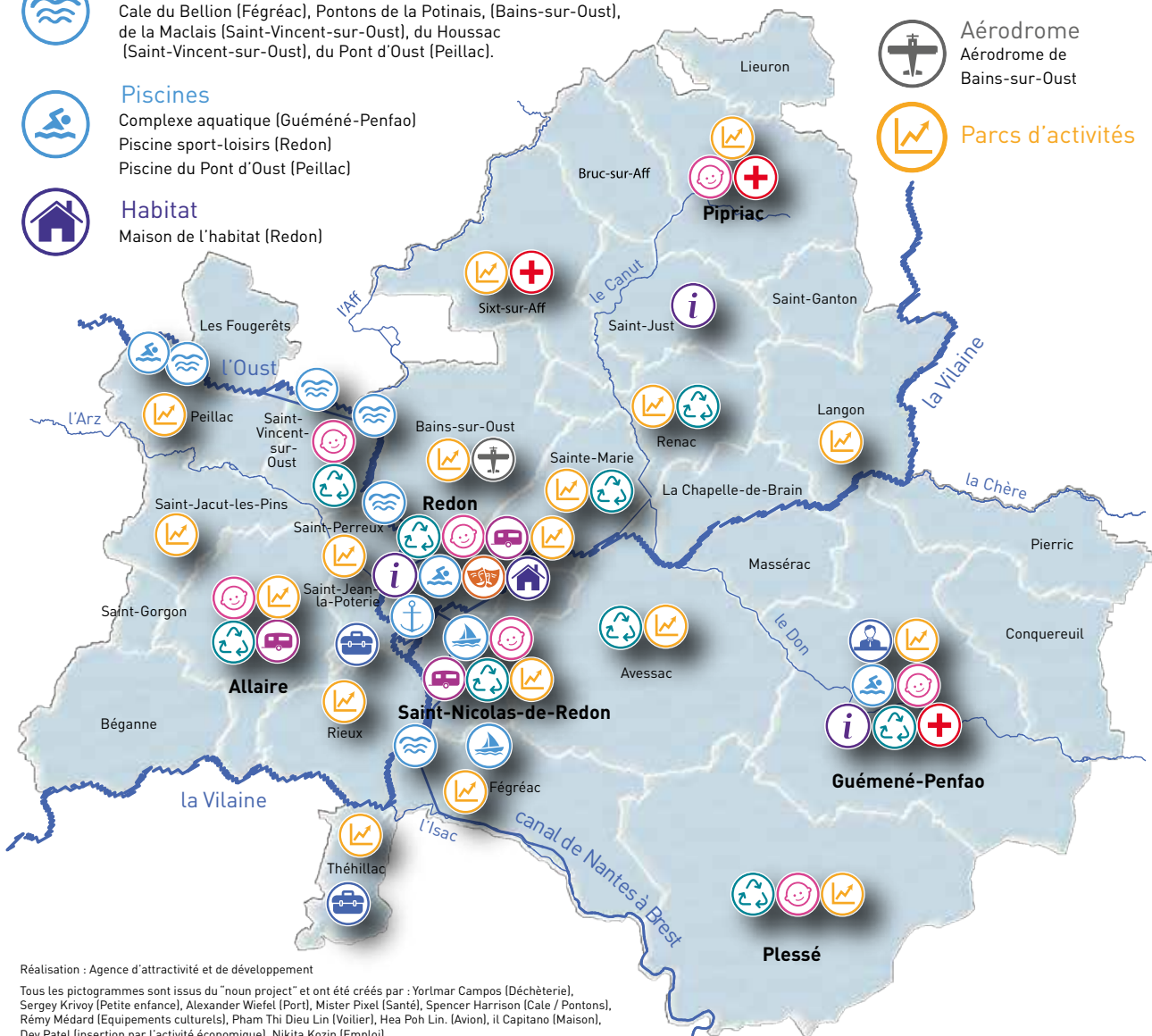


Aérodrome

Aérodrome de Bains-sur-Oust



Parcs d'activités



Réalisation : Agence d'attractivité et de développement

Tous les pictogrammes sont issus du "noun project" et ont été créés par : Yorlmar Campos (Déchèterie), Sergey Krivoy (Petite enfance), Alexander Wiefel (Port), Mister Pixel (Santé), Spencer Harrison (Cale / Pontons), Rémy Médard (Equipements culturels), Pham Thi Dieu Lin (Voilier), Hea Poh Lin. (Avion), il Capitano (Maison), Dev Patel (insertion par l'activité économique), Nikita Kozin (Emploi).

DIRECTION DES RESSOURCES HUMAINES



BUDGET TOTAL*

354 629 €

3
RÉUNIONS
COMITÉ TECHNIQUE

LES MISSIONS

La Direction des Ressources Humaines gère de nombreux domaines, intervenant à tous les stades de la « vie » des collaborateurs : **définition des postes, recrutement, gestion des carrières, formation, gestion de la paie et des rémunérations, évaluation des performances, gestion des conflits, relations sociales et syndicales, motivation et implication du personnel, communication des ressources humaines, conditions de travail, sélection et équité.**

EVÈNEMENTS RÉALISÉS EN 2020 IMPACTANT DIRECTEMENT LA DRH

- Gestion de la crise sanitaire,
- Mise en place de l'expérimentation du télétravail (hors crise sanitaire),
- Mise à jour du *Règlement de Formation de REDON Agglomération*,
- Lancement des modalités de mise en œuvre du *Compte Personnel de Formation* (CPF),
- Élaboration du *Plan d'actions pluriannuel Egalité Femmes-Hommes*,
- Expérimentation de la dématérialisation des congés et des frais de déplacement pour certains services,
- Première année de mise en place de la DSN (*Déclaration Sociale Nominative*),
- Préparation de la mise en place des *Lignes Directrices de Gestion*,
- Continuité de la mise en application des premières mesures de la *Loi de la Transformation de la Fonction Publique*.

REDON AGGLOMÉRATION EN CHIFFRES

une équipe de

276

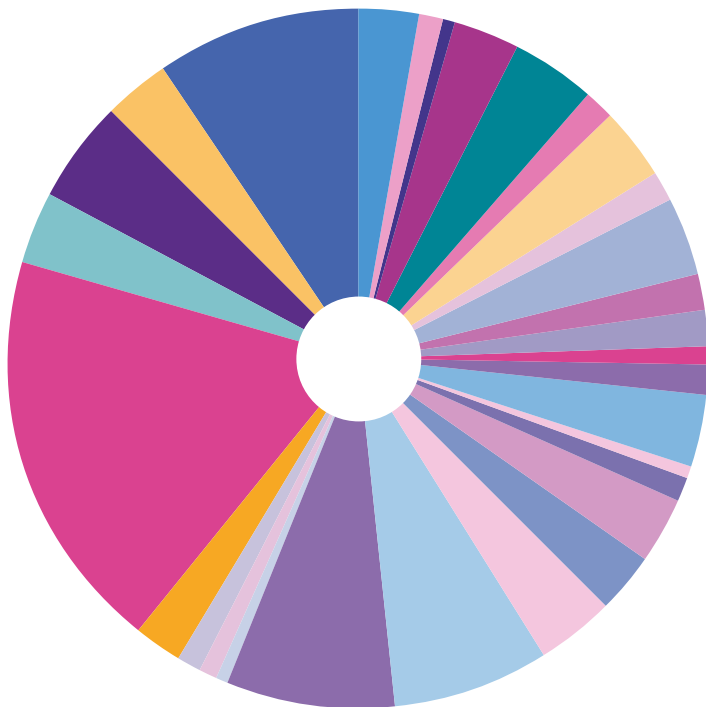
personnes au service
des habitants

86%
de titulaires

14%
de non-titulaires



Répartition de l'effectif par service



| Service | Effectif Titulaire | Effectif Non-Titulaire | Effectif Total | Pourcentage Effectif total |
|---|--------------------|------------------------|----------------|----------------------------|
| Direction Générale | 8 | | 8 | 3% |
| Direction Générale Développement | 1 | 2 | 3 | 1% |
| Cabinet | | 2 | 2 | 1% |
| Ressources Humaines | 8 | | 8 | 3% |
| Finances - Commande Publique | 9 | 2 | 11 | 4% |
| Communication | 4 | | 4 | 1% |
| DSI | 7 | 2 | 9 | 3% |
| Aménagement - Transition énergétique | 3 | 1 | 4 | 2% |
| Bâtiment Patrimoine et Entretien des Locaux | 9 | 1 | 10 | 4% |
| Habitat - Politique de la Ville | 2 | 2 | 4 | 2% |
| Transport Mobilités | 4 | 1 | 5 | 2% |
| Voirie | 2 | | 2 | 1% |
| Urbanisme | 4 | | 4 | 2% |
| Direction Economie | 6 | 3 | 9 | 3% |
| Tourisme | 1 | 1 | 2 | 1% |
| Chantiers d'insertion | 1 | 2 | 3 | 1% |
| Environnement | 7 | 1 | 8 | 3% |
| Eau et Assainissement | 8 | | 8 | 3% |
| Déchèteries | 10 | | 10 | 4% |
| Collecte | 19 | 1 | 20 | 7% |
| Piscines - Sports de Pleine nature | 19 | 2 | 21 | 8% |
| Activités de Loisirs | 2 | | 2 | 1% |
| Port | | 2 | 2 | 1% |
| Administration Petite Enfance | 3 | | 3 | 1% |
| RIPAME | 6 | | 6 | 2% |
| Multis-Accueils | 48 | 4 | 52 | 19% |
| Santé - CLIC - MAIA | 2 | 7 | 9 | 3% |
| Médiathèque | 13 | | 13 | 5% |
| Théâtre | 7 | 1 | 8 | 3% |
| Conservatoire | 24 | 2 | 26 | 9% |
| Totaux | 237 | 39 | 276 | |

L'effectif du personnel titulaire

| Effectif titulaire par genre - Évolution | | | |
|--|------------|------------|-----------|
| Genre | 2019 | 2020 | Évolution |
| Hommes | 73 | 76 | ↗ 4,11% |
| Femmes | 153 | 161 | ↗ 5,23% |
| Totaux | 226 | 237 | |

| Effectif titulaire par catégorie - Évolution | | | |
|--|------------|------------|-----------|
| Catégorie | 2019 | 2020 | Évolution |
| A | 40 | 46 | ↗ 15,00% |
| B | 65 | 62 | ↘ 4,62% |
| C | 121 | 129 | ↗ 6,61% |
| Totaux | 226 | 237 | |

| Effectif titulaire par filière - Évolution | | | |
|--|------------|------------|-----------|
| Filière | 2019 | 2020 | Évolution |
| Administrative | 61 | 70 | ↗ 14,75% |
| Technique | 69 | 73 | ↗ 5,80% |
| Culturelle | 33 | 33 | = |
| Sportive | 13 | 11 | ↘ 15,38% |
| Animation | 2 | 2 | = |
| Médico-Sociale | 48 | 48 | = |
| Totaux | 226 | 226 | |

L'effectif du personnel non-titulaire

| Effectif non-titulaire par genre - Évolution | | | |
|--|-----------|-----------|-----------|
| Genre | 2019 | 2020 | Évolution |
| Hommes | 11 | 14 | ↗ 27,27% |
| Femmes | 25 | 25 | = |
| Totaux | 36 | 36 | |

| Effectif non-titulaire par catégorie - Évolution | | | |
|--|-----------|-----------|-----------|
| Catégorie | 2019 | 2020 | Évolution |
| A | 12 | 12 | = |
| B | 10 | 11 | ↗ 10,00% |
| C | 10 | 12 | ↗ 20,00% |
| Collaborateurs de cabinet | 2 | 2 | = |
| Agents de droit privé | 2 | 2 | = |
| Totaux | 36 | 39 | |

| Effectif non-titulaire par filière - Évolution | | | |
|--|-----------|-----------|-----------|
| Filière | 2019 | 2020 | Évolution |
| Administrative | 15 | 17 | ↗ 13,33% |
| Technique | 11 | 13 | ↗ 18,18% |
| Culturelle | 2 | 2 | = |
| Sportive | 0 | 1 | ↗ 1 agent |
| Animation | 0 | 0 | = |
| Médico-Sociale | 8 | 6 | ↘ 25,00% |
| Totaux | 36 | 39 | |

DIRECTION DES FINANCES ET DE LA COMMANDE PUBLIQUE



FINANCES

LES FAITS MARQUANTS 2020

- Mise en œuvre de six nouveaux budgets annexes, suite à la mise en place de la redevance incitative et de la prise de compétence eau et assainissement,
- Établissement des procès-verbaux de mise à disposition des biens mobiliers et immobiliers dans le cadre de la compétence eau-assainissement, en concertation avec la Trésorerie de Redon,
- Gestion comptable de nouvelles facturations : 54 000 factures redevances incitatives, factures assainissement non collectif, ...
- Traitement comptable et budgétaire de la crise sanitaire Covid-19 avec les outils de protection, les remboursements des usagers des services, le maintien sans arrêt des opérations de mandatement et d'émission de titres de recettes.

CHIFFRES CLÉS

1
budget principal et
21 budgets annexes

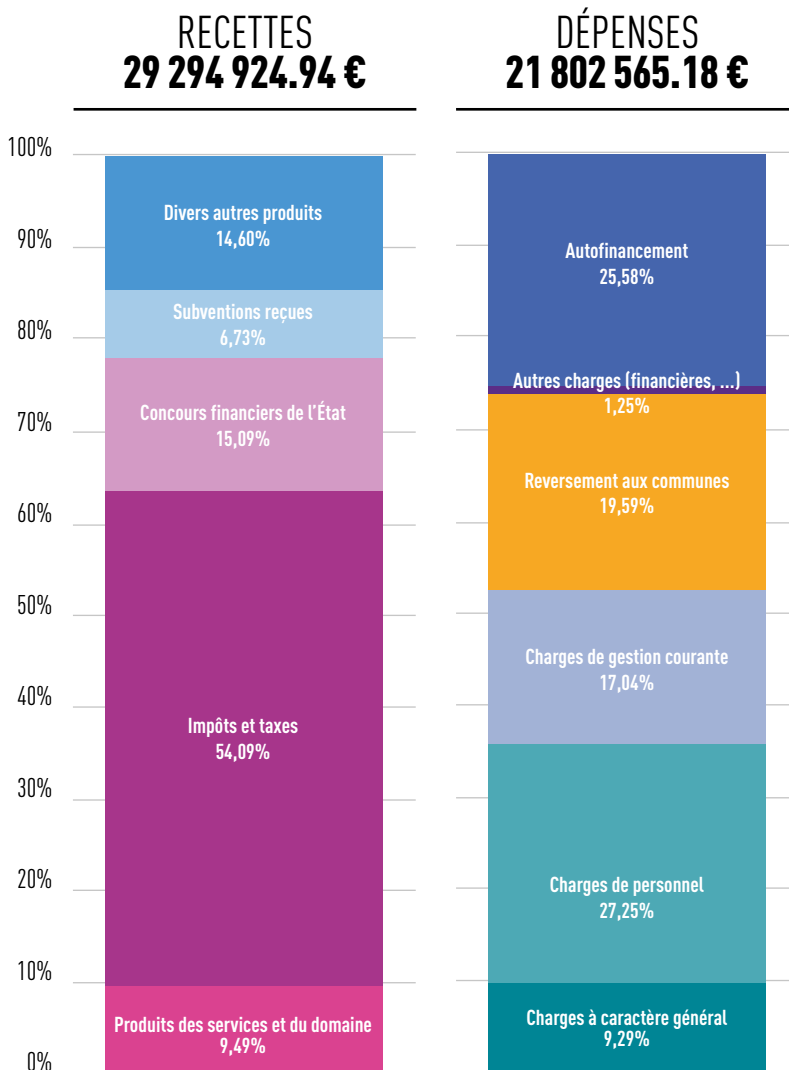
4 301
bons de commande

11 527
mandats, soit
31 023 écritures

4 918
titres, soit
6 233 écritures

Les données à suivre ne concernent que le budget Administration générale.

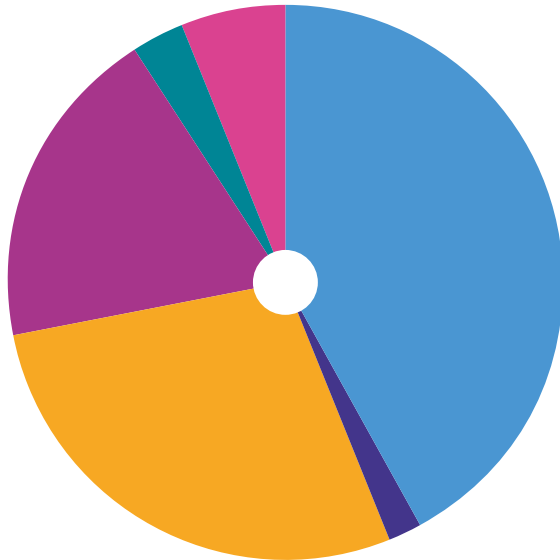
LES RECETTES ET DÉPENSES DE FONCTIONNEMENT



Résultat de fonctionnement reporté 2019 inclus

LA FISCALITÉ

14 269 168 €



Sans augmentation des taux

- Taxe d'habitation **42%**
- Divers (taxe sur le foncier non bâti, taxe additionnelle FNB, GEMAPI) **2%**
- Cotisation foncière des entreprises **28%**
- Cotisation sur la valeur ajoutée des entreprises **19%**
- Imposition forfaitaire des entreprises de réseaux **3%**
- Taxe sur les surfaces commerciales **6%**

280.32 €

par habitant

REDON Agglomération ne prélève plus la taxe d'enlèvement des ordures ménagères, suite au passage à la redevance incitative pour le financement de sa compétence « déchets ». 2020 marque également la dernière année taxe d'habitation sur l'ensemble des résidences.

L'ENVIRONNEMENT BUDGÉTAIRE

20,28%

SERVICES PUBLICS INDUSTRIELS & COMMERCIAUX

- Régie des ports
- Production d'énergie photovoltaïque
- Chantier d'insertion poterie
- Gestion des déchets
- Eau potable
- Assainissement (X2)
- SPANC (X2)

47,19%

BUDGET GÉNÉRAL

32,53%

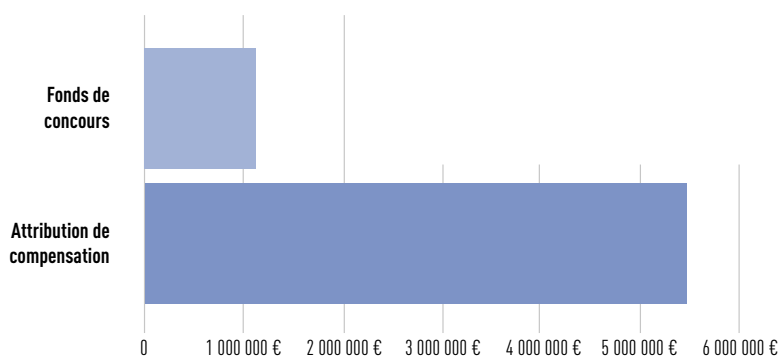
SERVICES PUBLICS ADMINISTRATIFS

- Développement économique
- Théâtre
- Piscines
- Lotissements (X8)
- Transports scolaires & urbains



UNE SOLIDARITÉ DE FIN DE MANDAT

6 584 251 €



96.12 €

par habitant

La politique de solidarité 2020 a été adaptée à l'année de renouvellement des exécutifs, marquant la définition d'une nouvelle politique d'investissement pour le mandat 2020-2026. En tenant compte également du volume de fonds de concours, à attribuer et à verser au titre de la période 2014-2019, une enveloppe de transition a été déterminée pour 2020.

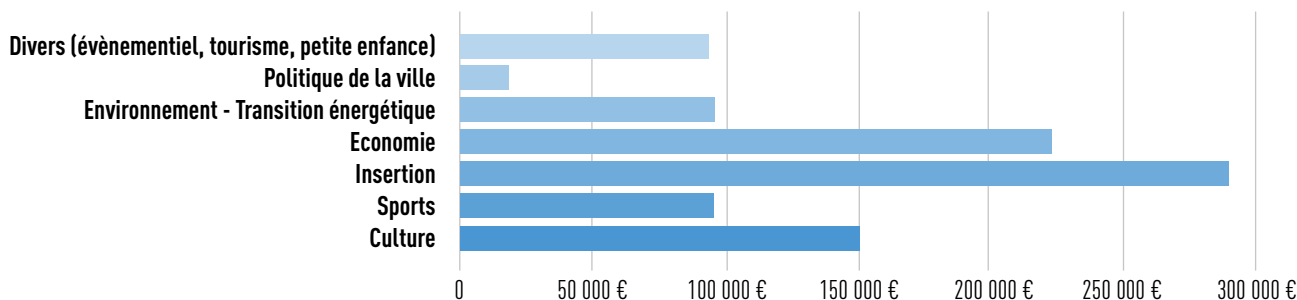


UN SOUTIEN AUX ASSOCIATIONS

1 030 769 €

80

associations subventionnées

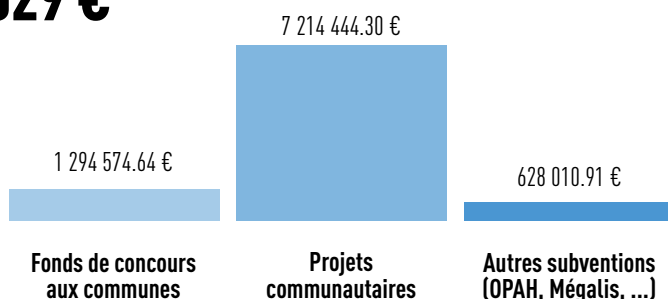


UN PROGRAMME D'INVESTISSEMENT SOUTENU

9 137 029 €

133.39 €

par habitant



L'année 2020 marque la finalisation d'un programme d'investissement ambitieux pour le territoire, avec notamment la réalisation de la base nautique sur le site de la Corderie.

UNE DETTE CONSOLIDÉE

40 816 243 €

AVEC UNE CAPACITÉ DE DÉSENDETTEMENT DE 8 ANNÉES (HORS LOTISSEMENTS)

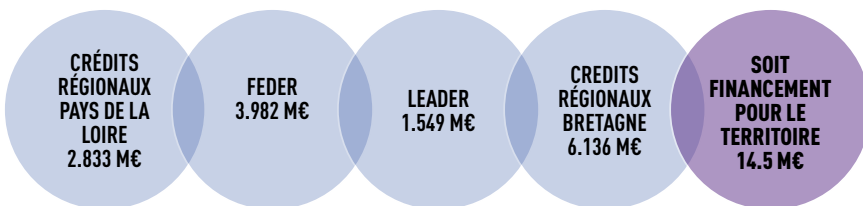
EN SYNTHÈSE

- Des taux de réalisation en dépenses et en recettes directement impactés par le confinement et la fermeture administrative de certains équipements,
- Des dépenses réorientées en partie vers les dépenses exceptionnelles de protection et de soutien des acteurs économiques et associatifs du territoire,
- Des indicateurs financiers préservés avec le redéploiement de certains crédits et le report de projets,
- La livraison d'équipements structurants pour le territoire, sous maîtrise d'ouvrage communautaire et l'accompagnement de programmes d'investissements d'autres maîtres d'ouvrage,
- **Recours à la dette nul**, pour préserver des marges de manœuvre dans le contexte économique induit par la crise sanitaire,
- **Encours de dette en progression** suite à la reprise de la dette « eau et assainissement » des communes et des syndicats préalablement compétents.

FINANCEMENT CONTRACTUALISATIONS

LES MISSIONS

- Renseigner les acteurs locaux (communes, associations, entreprises) sur les dispositifs contractuels,
- Assurer l'ingénierie financière auprès des porteurs de projets souhaitant bénéficier de financements régionaux et/ou européens,
- Préparer, en concertation avec les régions, la programmation 2014-2020 des fonds dédiés au territoire, soit :



LES CHIFFRES-CLÉS 2020

- Organisation, conjointement avec la Région Bretagne, de 5 réunions de programmations avec l'attribution de subventions à **21 porteurs de projets**
- Accueil de plus de 50 acteurs locaux pour constitution de dossiers, avec inscription à la programmation (21) ou orientation vers d'autres dispositifs plus proches des besoins des porteurs de projets
- Attribution de plus de 2M€ de subventions pour financer 7.8M€ de projets, soit un effet levier conséquent (**1€ subventionné = 3.90€ de projet**)
- Un taux de programmation global de près de 96%

COMMANDE PUBLIQUE

Composé de deux agents, le service Commande Publique de REDON Agglomération gère les procédures des passations des contrats ainsi que le suivi de leur exécution technique et financière. Il accompagne et conseille les élus et l'ensemble des agents de la collectivité.

Il assure la gestion des contentieux de la commande publique en lien avec les cabinets d'avocats.

L'ACTIVITÉ DU SERVICE EN CHIFFRES

39

procédures de passation

- 10 procédures formalisées : appels d'offres ouverts,
- 15 procédures adaptées (avec publicité et mise en concurrence ouverte),
- 14 procédure allégée (sans publicité et avec mise en concurrence directe)
- 1 groupement de commande.

122

offres reçues et analysées

Plus de 70% sont originaires des régions Bretagne - Pays de la Loire ;

44

marchés notifiés pour un montant total de

6 818 590 € HT

- Plus de 60 % concerne des marchés de services
- Plus de 70% sont originaires des régions Bretagne - Pays de la Loire

38

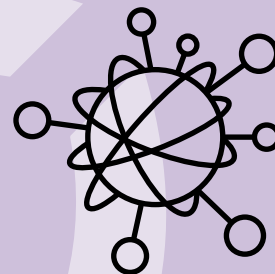
marchés publics et

12

contrats de concessions transférés suite à la prise de compétence Eau et Assainissement



DIRECTION GÉNÉRALE DU DÉVELOPPEMENT



La direction ne dispose pas de budget en propre.
Rattachement au service direction générale.

LES MISSIONS

Mise en œuvre du projet stratégique territoriale (charte de territoire 2014-2020 et projet d'agglomération 2018-2022).

Cette stratégie est structurée autour de 3 enjeux de transition :

- Transitions économiques : mutations industrielles, enseignement supérieur, innovation, économie circulaire,
- Transitions urbaines : renforcement de la centralité de territoire et équilibre du maillage territorial, attractivité résidentielle,
- Transitions écologiques : nouvelles mobilités, lutte contre la précarité énergétique, protection des ressources naturelles.

La direction générale développement intervient de manière transversale avec l'ensemble des directions métiers et assure l'interface stratégique avec les partenaires de REDON Agglomération.

ACTIONS RÉALISÉES 2020

Projet de territoire

Travaux d'écriture du projet de territoire 2021-2027. Le projet sera proposé à l'approbation courant 2021. Cette élaboration repose sur les élus de REDON Agglomération (commissions : élus municipaux et communautaires, conférence des maires) et sera soumis à la concertation auprès du conseil de développement.

Transitions Ecologiques et Sociétales (TES)

Participation aux travaux TES auprès de partenaires de la société civile et avec l'expertise du collège des transitions sociétales de l'IMT Atlantique (ex-Ecole des Mines de Nantes). Les travaux du groupe permettent d'envisager les transitions écologiques et sociétales de manière opérationnelle et serviront de base à l'écriture du projet de territoire.

H2R

Finalisation du modèle économique de production-distribution d'hydrogène et validation de la création d'une société par actions simplifiée pour exploiter le site. Le projet est développé avec ENERG'IV (SEM énergie d'Ille-et-Vilaine) et Morbihan Energies (SEM énergie du Morbihan). Un élargissement territorial du projet est envisagé et des rapprochements ont été faits avec le syndicat d'énergies de Loire-Atlantique (SYDELA). Un important travail a également été mené auprès de partenaires privés, futurs consommateurs d'hydrogène ou actionnaires. La direction participe activement aux groupes de travail régionaux ainsi que de l'association nationale France Hydrogène, notamment pour favoriser l'émergence d'un pôle de formations et d'innovation dédié aux énergies du futur à Redon.

CHIFFRES CLÉS

855 (+25%)

étudiants inscrits dans les formations supérieures proposées à Redon.

Le cap des 1000 étudiants bientôt atteint !

13^e

classement national du mastère achats du GIP Campus ESPRIT Industries et 19^e le classement du mastère logistique. 2 diplômes redonnais dans le top 20 de l'excellence aux côtés des plus prestigieuses écoles et universités.

200 kg/jour

envisagé de la future station de production d'hydrogène vert, permettant d'alimenter à court terme 4 bennes à ordures ménagères, 2 autocars, 4 camions et une trentaine de véhicules légers (utilitaires et transport de personnes)

CONFLUENCES 2030

14

Comités stratégiques et comités de pilotage Réunions équipe projet

400

visiteurs à la maison Confluences durant les Confluences d'été

150

dont 80 artistes personnes impliquées dans l'organisation des Confluences d'été

* Dépenses réelles de fonctionnement et d'investissement



© Thibaut Doucerain pour Atelier Grether+Phytolab

Confluences 2030

CONFLUENCES 2030

Confluences 2030

Participation à la gouvernance du projet partenarial. Elle porte la chefferie de projet et assure le pilotage administratif et financier du projet sous la responsabilité de la direction de projet qui réunit les 3 collectivités partenaires (REDON Agglomération, Redon, Saint-Nicolas-de-Redon).

L'année 2020 a permis la finalisation et livraison du plan guide, projet urbain d'aménagement et de programmation réalisé par l'équipe de maîtrise d'œuvre réunie autour de l'Atelier Grether et, sa validation par les 3 collectivités partenaires. Parallèlement, un travail sur la stratégie d'enclenchement a été mené. À l'appui de ce document cadre, différentes études ont été lancées dans la cadre de l'accord cadre d'une durée de 3 ans contractualisé avec la maîtrise d'œuvre à savoir : élaboration des préconisations pré-opérationnelles sur le site Garnier, Avant-Projet (AVP) du franchissement de la Vilaine, des abords de la passerelle du port et espaces publics sur la presqu'île du quartier du port. Au regard des objectifs de mobilisation citoyenne et d'attractivité recherchés pour ce projet, les Confluences d'été ont été

renouvelées et amplifiées dans le respect des contraintes sanitaires

et à via une mutualisation étendue de moyens humains et financiers entre la gouvernance du projet et les villes de Redon et Saint Nicolas de Redon. La direction générale veille à assurer la transversalité des orientations de ce projet avec les différents politiques de REDON Agglomération.

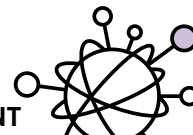
Alliance Intermétropolitaine Loire-Bretagne

Suite à la création de l'association Alliance Intermétropolitaine Loire-Bretagne rassemblant les 13 communautés de communes et communauté d'agglomération situées entre Angers, Nantes, Saint-Nazaire, Vannes et Rennes, la direction a contribué activement à l'écriture du projet stratégique et à la définition des priorités d'actions pour faire rayonner les territoires intermétropolitains dans une logique de coopération avec les métropoles.

Enseignement supérieur

La direction générale du développement continue d'accompagner le développement de l'enseignement supérieur et de l'innovation sur le territoire. Une attention particulière a été

portée en 2020 sur la définition du projet Campus 2025 consistant à la création d'un nouveau bâtiment permettant d'assoir la trajectoire de développement du GIP Campus (doublement des effectifs sous 5 ans). Ce projet s'inscrit pleinement dans le projet Confluences 2030 avec la déclinaison de l'action *Ville Campus*. Par-ailleurs, l'écriture du *Schéma Enseignement Supérieur Recherche Innovation* (ESRI) a débuté avec la collaboration de l'ADDRN. Ce schéma qui sera finalisé en même temps que le projet de territoire (juin 2021) encadrera la stratégie enseignement supérieur de l'agglomération et ses priorités d'action. Enfin, REDON Agglomération a répondu à l'appel à projet campus connecté, dans la suite de l'expérimentation 2019-2020, pour favoriser le déploiement d'un catalogue de formations à distance disponibles sur Redon avec l'accompagnement d'un coach pédagogique (réponse attendue en mars 2021). Cette nouvelle offre est d'autant plus importante en période de crise sanitaire ouvrant ainsi des perspectives pour nos habitants, jeunes ou moins jeunes, en reprise ou continuité d'études. L'ensemble de cette démarche fait écho à l'objectif stratégique de Territoire Apprenant.



Innovation

REDON Agglomération accompagne financièrement et en ingénierie le déploiement des plateformes d'innovation TECHSURF et TECHINDUS.

Centre Hospitalier

Lancement d'une étude de localisation d'un nouveau centre hospitalier en co-maitrise d'ouvrage avec le centre hospitalier intercommunal Redon-Carentoir et la Ville de Redon. L'étude a été confiée à l'ADDRN et se déroule en 2 phases : une d'identification des sites potentiels d'implantation et une d'insertion urbaine pour les sites retenus. Cette étude sera finalisée pour juin 2021.

Schéma de Cohérence Territoriale (SCOT)

Il a été procédé à une évaluation du schéma de cohérence territoriale. Cette évaluation a été confiée à l'ADDRN. Les conclusions viendront nourrir la mise en révision du document en 2022.

Direction de projets

Dans l'objectif d'améliorer la gestion des projets portés par REDON Agglomération, la direction générale du développement a déployé le nouveau dispositif de direction de projets (gouvernance, documents cadres, ...).



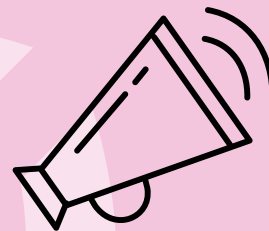
© Adobe Stock - sudok1

PROJETS 2021

- Lancement opérationnel de la SAS MHOOVE pour le déploiement du projet d'écosystème hydrogène,
- Livraison du projet de territoire 2021-2027 et alimentation des nouveaux contrats (Europe, État, Régions),
- Livraison du plan climat, air, énergie, territoire (PCAET),
- Livraison du schéma *Enseignement Supérieur, Recherche, Innovation*,
- Livraison de l'étude de localisation d'un nouveau centre hospitalier,
- Généralisation de la méthode projet dans l'ensemble des directions,
- Déploiement du campus connecté en cas de labellisation,
- Participation aux travaux de l'*Alliance Intermétropolitaine Loire-Bretagne*,
- Coordination de la mise en œuvre du programme *Confluences 2030*,
- Accompagnement du dispositif *Petites Villes de Demain*.



DIRECTION DE LA COMMUNICATION



BUDGET TOTAL*

272 930 €

LES MISSIONS

La direction de la communication est en charge de la communication interne et externe de REDON Agglomération et de ses services. L'objectif est d'informer le mieux possible les habitants du territoire sur les services et les actions proposés par l'agglomération.

Cette communication passe par la réalisation et l'actualisation de supports imprimés (magazine communautaire, dépliants, affiches...), les supports numériques (site internet, réseaux sociaux ...), l'organisation d'événements (inauguration, pose de la première pierre...), les relations avec la presse, ...

Elle contribue également à la mise en œuvre de projets transversaux destinés à valoriser l'attractivité du territoire.

ACTIONS RÉALISÉES 2020

- Réalisation du magazine communautaire distribué aux habitants de REDON Agglomération (2 numéros annuels),
- Edition du *Rapport d'activités 2019*, du *Rapport de Développement Durable 2019*,
- Conseil et accompagnement des services de REDON Agglomération dans la communication de leurs actions via notamment le site internet et les réseaux sociaux,
- Gestion des relations presse de la collectivité : rédaction des communiqués et des dossiers, invitations *Point presse*,
- Gestion de la relation avec les prestataires externes : photographes, vidéastes,
- Contribution au développement interne du site internet *Le Canal*,
- Contribution au groupe de travail *Marketing Territorial*,
- Réalisation du reportage photographique de la nouvelle équipe des élus communautaires,
- Réalisation de la communication « print » de la nouvelle compétence EAU et ASSAINISSEMENT : 3 guides à destination du public : *Guide SPAC - Guide SPANC - Guide Eaux Pluviales*,
- Contribution à la communication autour du projet de territoire.

PROJETS 2021

- Communication interne : refonte de l'intranet,
- Réalisation d'un livret d'accueil pour REDON Agglomération,
- Actualisation de la plaquette présentant les services de l'intercommunalité,
- Création, en lien avec la Direction Économie, d'un annuaire des entreprises des Parcs d'Activité,
- Nouveau site Internet pour le projet *Confluences*,
- Développement de la communication à destination des communes.



Les actions ou grands événements marquants réalisés sur l'année écoulée :

- Information sur les ouvertures et les fermetures successives liées à la crise sanitaire
- Contribution à la soirée de lancement du *Projet de territoire*
- Contribution à la 2^{ème} édition des *Confluences d'été*

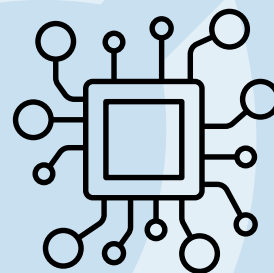
CHIFFRE CLÉ

200

commandes passées pour la mise en œuvre des dossiers de communication

* Dépenses réelles de fonctionnement et d'investissement

DIRECTION DES SYSTÈMES D'INFORMATION



SYSTÈMES D'INFORMATION

BUDGET TOTAL*

446 581 €

LES MISSIONS

- Assure la conception, la mise en œuvre et l'animation de la politique communautaire des systèmes d'Information de REDON Agglomération et d'aménagement numérique du territoire,
- Accompagne le développement de la collectivité, contribue à l'attractivité du territoire, déploie les usages du numérique au sein des services, auprès des citoyens en collaboration avec des partenaires publics et privés,
- Administre et garantit la qualité, la disponibilité, la continuité et la sécurité de l'ensemble des ressources du système d'information (maintien en conditions opérationnelles et de sécurité des actifs logiciels, réseaux, systèmes, télécoms, postes de travail, reprographies).

ACTIONS RÉALISÉES 2020

- Modernisation de l'infrastructure de la commune d'Allaire (renouvellement d'actifs réseaux, des moyens de téléphonie, du contrôleur de domaine, consolidation du stockage, de la sécurité),
- Mise en œuvre d'un PRA Covid,
- Mise en place d'un système de gestion informatisée pour la compétence Transports scolaires,
- Poursuite de l'étude relative la mise en place d'un Datacenter sur le territoire – Etude de faisabilité,
- Participation au groupe de travail régional *Projet carte multiservices Korrigo*,
- Mise en place des *Services Métiers Déconcentrés* (SMD) dans le périmètre RH,
- Gestion des mouvements de personnel (administration des accès logiciels, réseaux, serveurs, postes de travail, téléphonies fixes et mobiles),
- Renouvellement d'1/5 du parc informatique (PC de bureau / PC portables),
- Renouvellement du marché téléphonie et mise en place d'un groupement de commande avec la ville de Redon,
- Mise en place d'une solution de gestion de portefeuille projets (*Orchestra*),
- Uniformisation des solutions logicielles SPANC (prise de compétence Eau et Assainissement),
- Mise en œuvre d'une solution de management de flotte mobiles et nomades (*Workspace One*),
- Déploiement d'un cartable numérique pour les élus communautaires (*CANEL*),
- Migration des logiciels *Droit du Sol* (Open ADS),
- Conception et développement du site Internet du théâtre *Le Canal*,
- Mise en oeuvre de l'outil de convocation des élus *I-delibRe*,
- Refonte des systèmes de géolocalisation (matériel + maintenance *Simpliciti*).

* Dépenses réelles de fonctionnement et d'investissement

CHIFFRES CLÉS

Le SI représente environ **55 applications** et couvre beaucoup de domaines : Finances, RH, Mobilités, Collecte, Eau et Assainissement, Urbanisme, Piscines, Capitainerie, Culture, Petite enfance, Santé et Social, Médias internet, Secrétariat général.

Volumétrie du parc sur les sites 3CS, Médiathèque, Douves, Théâtre, Conservatoire, Multi-Accueils (Guémené-Penfao, Plessé, Redon), Chantier nature, (Saint-Jacut-les-Pins), Allaire :

230 PC fixes
148 PC portables
11 tablettes
21 copieurs

69 imprimantes
210 téléphones
51 mobiles
42 smartphones

15 serveurs physiques
38 serveurs virtuels
19 firewalls
6 switches cœurs
31 switches distribution
3 portails captifs
18 bornes Wifi
6,5 To de stockage SAN/NAS
5 To journalier en sauvegarde

353
visioconférences

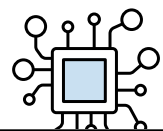
1 876
tickets d'accompagnement
et d'assistance

10
agents



Dans la continuité du projet CANEL, une réflexion est en cours pour apporter un bouquet de services numériques aux communes.





AMÉNAGEMENT NUMÉRIQUE DU TERRITOIRE

BUDGET TOTAL*

103 724 €

LES MISSIONS

- Participe au financement du réseau d'initiative publique très haut débit,
- Gère la relation avec les maîtrises d'ouvrage Mégalis Bretagne et Loire Atlantique Numérique,
- Suit et communique sur le déploiement de la couverture THD fixe et mobile (prises FTTH, FTTO, MED, antennes 4G).



© iStock - ChiccoDodiFC

ACTIONS RÉALISÉES 2020

Poursuite du déploiement des prises optiques, dans un contexte de crise sanitaire inédite

En 2020, les travaux, perturbés par la crise, se sont principalement concentrés sur les communes de Sainte-Marie, Renac et Lieuron.

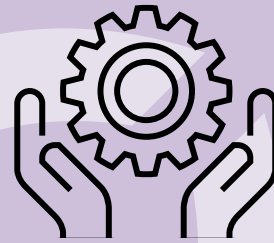
Téléphonie Mobile

Le territoire de REDON Agglomération compte environ 60 antennes et 37 nouveaux projets sont fléchés, la plupart sur les fonds propres des opérateurs Free, Bouygues/SFR et Orange.

Dans le cadre du dispositif *New Deal* (accord signé en janvier 2018 entre le gouvernement, l'Arcep et les opérateurs pour couvrir les zones blanches), Béganne et Bruc-sur-Aff ont été retenues pour des études radio.

* Dépenses réelles de fonctionnement et d'investissement

DIRECTION DE L'ÉCONOMIE



BUDGET TOTAL*

4 728 042 €

1
RÉUNION DE
COMMISSION ÉCONOMIE

4
RÉUNIONS DE COMMISSION INSERTION PAR L'ACTIVITÉ
ÉCONOMIQUE/ÉCONOMIE SOCIALE ET SOLIDAIRE/AGRICULTURE DE PROXIMITÉ

LES MISSIONS

Favoriser le développement d'entreprises locales et permettre l'implantation de nouvelles activités industrielles, artisanales, agricoles, culturelles, touristiques ou relevant de l'Économie Sociale et Solidaire. L'accompagnement de la collectivité se traduit par l'aménagement de parcs d'activités, la création ou le renouvellement de locaux d'activités, l'animation économique, le soutien au développement de l'entrepreneuriat, ...



ACTIONS RÉALISÉES 2020

- Dans le cadre du *Programme Alimentaire de Territoire* :
 - Actions d'accompagnement du développement de l'approvisionnement en produits locaux de qualité dans les restaurants scolaires : formation Plaisir à la Cantine, animation d'un réseau des cuisiniers, formation sur les marchés publics...
 - Animation du premier *Défi Foyers à Alimentation Positive* : 40 foyers accompagnés pour développer leur approvisionnement en produits bio et locaux, sans dépenser plus,
 - Lancement du programme de sensibilisation à une alimentation durable dans les écoles.
- Adhésion au consortium de l'*Alimentation Durable* réunissant plusieurs partenaires dont l'objectif sera de conduire une étude de faisabilité concernant la création d'un *Pôle des Transitions Alimentaires* sur le territoire de l'agglomération en 2021,
- Ferme de Cranhouët : 2 des 4 porteurs de projets en maraîchage bio sur l'*Espace Test Agricole*,
- Étude préfigurative d'un *Incubateur des Industries Culturelles et Créatives (ICC)* et lancement d'un appel à projet,
- Animation du *Pass Commerce et Artisanat*,
- Lancement des études pour l'extension du parc d'activités des Vallées du Couchant à Pipriac,
- Accompagnement personnalisé des entreprises dans le cadre de la crise sanitaire,
- Participation financière au fond régional *Résistance* (Bretagne) et au fond régional *Résilience* (Pays de la Loire),
- Réalisation de fiches de commercialisations pour les immobiliers d'entreprises et parcs d'activités,
- Mise en place de l'outil SIG développement économique,
- Etude pour la mise en place d'un datacenter sur le territoire de REDON Agglomération.

* Dépenses réelles de fonctionnement et d'investissement



PROJETS 2021

- *Programme alimentaire de Territoire* : poursuite de l'accompagnement de la restauration collective sur l'atteinte des objectifs de la loi EGAlim et l'approvisionnement local, 3^e Défi Foyers Alimentation Positive, lancement d'un nouveau programme de sensibilisation des enfants dans les écoles,
- Conduite de l'étude de faisabilité concernant la création d'un *Pôle des Transitions Alimentaire* sur le territoire de l'agglomération par le Consortium de l'Alimentation Durable,
- Poursuite du développement du site de la ferme de Cranhouët (accueil d'un 3^e stagiaire en simultané sur l'Espace test Agricole),
- Information et sensibilisation des nouveaux élus autour de l'Économie Sociale et Solidaire,
- Poursuite des acquisitions foncières et des procédures d'urbanisme pour l'extension du parc d'activités de Tournebride à Bains-sur-Oust,
- Réalisation d'un annuaire des entreprises,
- Poursuite de la politique de réserves foncières et d'aménagement de parcs d'activités,
- Poursuite de la gestion du programme *PAPI n°2* sur la zone portuaire de Redon,
- Plan de relance Covid 19,
- Etude pour la définition de la *Politique Locale du Commerce* sur le territoire,
- Renforcement de l'accompagnement à la digitalisation des commerçants et artisans par la mise en place du dispositif *Pass Digital* avec la région Bretagne,
- Finalisation de la commercialisation des dernières surfaces de bureau du bâtiment Victor Hugo, 16 rue Victor à Redon,
- Poursuite de l'animation du dispositif de subvention *Pass Commerce Artisanat*.



© AdobeStock

CHIFFRES CLÉS

172

entreprises industrielles,
commerciales ou artisanales
accompagnées

20 000 m²

de bâtiments loués à des entreprises

950 000 €

de revenu locatif ↗

22

entreprises
bénéficiaires du
dispositif *Pass
Commerce Artisanat*
pour un montant de
subvention versé de
115 750 €

30

parcs d'activités économiques
communautaires

5 000

emplois domiciliés dans les parcs
d'activités de REDON Agglomération

71%

des établissements (5 437) n'ont pas
de salarié (source INSEE CLAP2015)

EMPLOI ET INSERTION

BUDGET TOTAL*

1 010 618 €

LES MISSIONS

Par sa compétence Insertion par l'Activité Économique, REDON Agglomération souhaite favoriser l'inclusion sociale et professionnelle :

- par le biais de deux services d'accompagnement :
 - Les chantiers *Décoration sur Faïence* et *Nature et Patrimoine* sont des outils d'accompagnement vers une situation professionnelle durable,
 - La Maison de l'Emploi et du Développement de Guémené-Penfao accueille, informe, oriente toute personne à la recherche d'information sur l'emploi, la formation, la création d'activité.
- par le soutien aux structures d'insertion/emploi sur le territoire.

L'Insertion par l'Activité Économique (IAE)

ACTIONS RÉALISÉES 2020

- Animation du *Club IAE* composé des structures d'Insertion par l'Activité Économique du territoire : échanges de pratiques, mutualisation, conduite d'un travail de rapprochement entre les structures d'insertion et les entreprises « classiques » animé par l'association la Fédé dans le cadre d'un financement de la Direccte,
- Conduite d'un diagnostic emploi/insertion avec l'aide d'une stagiaire.

PROJETS 2021

- Poursuite des actions engagées au sein du *Club IAE* et notamment développement des actions visant le rapprochement des entreprises classiques,
- Élaboration d'une stratégie emploi-insertion sur le territoire de REDON Agglomération avec les partenaires emploi-insertion et les élus du territoire.

CHIFFRE CLÉ

280
personnes
accompagnées par
les 8 structures
d'insertion par
l'activité économique
du territoire



© AdobeStock - WavebreakmediaMicro

* Dépenses réelles de fonctionnement et d'investissement



Les Chantiers d'Insertion de REDON Agglomération

un tremplin vers l'emploi durable

- *Nature et Patrimoine* - Saint-Jacut-les-Pins,
- *Décoration sur faïence* - Saint-Jean-la-Poterie.

Véritables outils d'inclusion sociale et professionnelle, ils proposent :

- La mise en situation de travail autour d'une activité-support (entretien des espaces naturels et culturels des communes morbihannaises du territoire et fabrication et décoration à la main d'une gamme vaisselles et urnes funéraires),
- Le développement et la valorisation des compétences transférables,
- La levée des freins périphériques,
- La construction et/ou la consolidation d'un projet professionnel.

ACTIONS RÉALISÉES 2020

- Fermeture des ateliers sur la période de confinement de la mi-mars à la mi-mai avec maintien des actions d'accompagnement socioprofessionnel de manière digitalisée et/ou téléphonique afin de garder le lien et répondre aux demandes les plus urgentes,
- Mise en place d'une prestation de soutien psychologique à destination des salariés en septembre 2020 (1/2 journée/mois),
- Participation de l'équipe du chantier *Décoration sur faïence* au marché de Noël dans la galerie du Centre Commercial Leclerc à Saint-Nicolas-de-Redon – Investissement et mobilisation de l'équipe entière sur le projet (fabrication, décor, installation, vente, animation, promotion et communication de l'atelier et du dispositif IAE),
- Installation de l'équipe du chantier *Nature et Patrimoine* dans ses nouveaux locaux, situés au 15 rue des Moulins à Saint-Jacut-les-Pins.

PROJETS 2021

- Recrutement via la plateforme de l'inclusion, solution numérique facilitant la mise en relation des candidats à l'emploi d'insertion avec les employeurs solidaires, orienteurs et/ou prescripteurs.

CHANTIER DECORATION SUR FAÏENCE

- Déploiement d'une nouvelle gamme de production, celle des urnes funéraires et objets ornementaux,
- Arrivée au 1^{er} janvier 2021 d'une assistante-encadrante (18h/semaine - 0.51 ETP) pour appui et soutien à l'encadrante titulaire dans ses missions.

CHANTIER NATURE ET PATRIMOINE

- Reprise des travaux sur les ouvrages d'aménagement paysager à Saint-Vincent-sur-Oust et de réhabilitation du mur du cimetière à Saint-Jacut-les-Pins.

PARTENARIATS

Financeurs :

Mission Locale, Pôle emploi, services des départements 35, 56 et 44, CCAS de Redon



Ce projet est cofinancé par le Fonds social européen dans le cadre du programme opérationnel national «Emploi et Inclusion» 2014-2020

CHIFFRES CLÉS

31
personnes accueillies
en 2020 dans les chantiers
d'insertion de REDON
Agglomération

33 ans
moyenne d'âge

87%
sont issus du territoire
de REDON Agglomération

9 mois
durée moyenne
de parcours

18 781
heures de travail

13
périodes de mise
en situation en milieu
professionnel

53%
de sorties dynamiques
dont

23.5%
vers l'emploi durable
ou de transition

La Maison de l'Emploi

La Maison de l'Emploi accueille, informe, oriente toute personne à la recherche d'informations sur l'emploi, la formation, la création d'activité.

Le service s'adresse aux demandeurs d'emploi, entreprises, associations, particuliers employeurs, salariés, scolaires, étudiants. Son secteur d'intervention est axé principalement sur les communes de Conquereuil, Guémené-Penfao, Massérac et Pierric.

— ACTIONS RÉALISÉES 2020

ACTIONS LIÉES À L'EMPLOI

Session de recrutement emploi

7 sessions de recrutements ont été réalisées (22 en 2019) et **63 personnes positionnées** (138 en 2019) :

- Agence intérimaire Randstad Inhouse Services - entreprise Faurecia à Bains-sur-Oust,
- Agence intérimaire Adequat - entreprise ID Logistic à Derval,
- Entreprise Poulehouse à Guémené-Penfao.

Permanences de l'armée de terre

Cette permanence sur rendez-vous se déroule une fois par mois. 15 personnes ont été rencontrées. Sur les 15 rendez-vous : 3 engagements - 1 sous-officier et 2 militaires du rang.

ACTIONS LIÉES À LA FORMATION

Sessions de recrutements pour des actions de formation

La Maison de l'Emploi participe à l'information sur l'offre de formation du territoire, en lien avec le Pôle Emploi de Blain.

- Métiers de l'agriculture : Pôle emploi et Chambre d'agriculture – 17 personnes
- Métiers de l'industrie : prépa apprentissage UIMM Saint-Nicolas de Redon – 2 réunion d'information 9 personnes

Action d'orientation professionnelle

Action orientation financée par la Région des Pays de la Loire, délocalisée à Guémené-Penfao et reconduite chaque année. D'une durée de 4 mois, elle se déroule en alternance avec 7 semaines de stage en entreprise.

1 action prépa avenir en 2020 : 11 stagiaires.

Durant cette session, la Maison de l'Emploi est sollicitée pour l'accompagnement aux démarches d'emploi, administratives... Des informations sur l'emploi local sont données à travers la diffusion des offres mais aussi avec l'intervention d'entreprises, d'organismes de formation, ...

Intervention des entreprises : CDH, Randstad pour l'entreprise Faurecia, Adequat pour l'entreprise ID Logistic, le chantier d'insertion AIRE, ...

« 100 % transition » une nouvelle action sur le territoire de Redon Agglomération pour les jeunes de 16 à 25 ans

Débuté le 16 novembre 2020, ce dispositif destiné aux jeunes de REDON Agglomération est porté par l'association *Osons ici et maintenant* en partenariat avec la Maison de l'Emploi, la Fédé à Redon et l'organisme de formation CFP Presqu'île.

Il propose un parcours d'engagement et d'accompagnement professionnel comprenant :

- un accompagnement avec un tuteur,
- une mission de service civique de 6 mois,
- une validation et une mise en œuvre du projet professionnel, avec un focus sur les métiers en lien avec la transition écologique et sociale.

Deux sessions de 12 jeunes à Guémené-Penfao et Redon. Actions reconduites sur trois années.

ACCOMPAGNEMENT ET ACTIONS EN DIRECTION DES PORTEURS DE PROJETS

Accompagnement des porteurs de projets de création d'activité

La Maison de l'Emploi propose aux personnes ayant une idée, une envie de créer leur activité, de participer à des rendez-vous individuels sur la création d'activité.

Ces temps d'échanges et d'informations sont une première entrée en matière de découverte sur la création (*qu'est-ce que « créer son entreprise », qui peut m'aider ?, quels sont les éléments clés de la réussite ?, par où commencer ?*).

- **11 permanences RDV création d'activité**
- **24 personnes (21 femmes et 3 hommes)** ayant une envie, une idée, un projet de création d'activité ont été rencontrées en 2020.

2 personnes ont créé leur activité : reprise d'un salon de coiffure à Guémené-Penfao : transmission suite à départ à la retraite, ouverture d'un salon de coiffure à Massérac.



RAPPROCHEMENT OFFRES DEMANDES

La Maison de l'Emploi propose aux entreprises une aide aux recrutements : accompagnement dans la définition du profil de poste, diffusion de l'offre auprès des partenaires de l'emploi, présélection des candidatures.

En 2020, ce sont 51 employeurs qui ont fait appel au service. 93 offres d'emplois ont été déposées (141 en 2019), ce qui correspond à **116 postes de travail** (184 en 2019).

La majorité des offres déposées sont des contrats à durée déterminées, seulement 12 postes en CDI, données identiques à 2019.

Antenne de l'association *Aide Emploi Services*, la mission générale de la Maison de l'Emploi est d'accueillir les demandeurs d'emploi résidant sur les communes de Conquereuil, Guéméné-Penfao, Massérac et Pierric.

L'association a réalisé, au cours de l'année 2020, **1 459 heures de travail** (1 526 en 2019) et employé 19 salariés (20 salariés en 2019).

Ces missions de travail ont été réalisées auprès de 17 clients (20 en 2019) répartis de la façon suivante :

- 7 particuliers,
- 8 collectivités, associations,
- 2 entreprises.

PROJETS 2021

- Poursuite de la qualité du service en matière d'accueil, d'information, d'orientation et d'accompagnement des publics,
- Poursuite de l'accompagnement des entreprises (sessions de recrutement, temps forts, recueil des offres...),
- Poursuite des temps d'animations : information sur la formation et les métiers, visite d'entreprises...
- Poursuite des rendez-vous de la création d'activité.
- Promouvoir l'emploi à domicile,
- Mise en place du service de location de véhicules.

PARTENARIATS

- la Mission locale du Pays de Redon et de Vilaine,
- le Pôle Emploi de Blain,
- l'association Aide emploi services de Redon,
- le Conseil Régional de Bretagne, délégation territoriale Pays de Redon,
- le Conseil Régional Pays de la Loire,
- le chantier d'insertion AIRE,
- l'agence d'attractivité et de développement,
- la FEPEM,
- le Conseil Départemental, délégation de la solidarité Blain-Châteaubriant.

CHIFFRES CLÉS

3 556

Passages en 2020

93

offres d'emplois déposées

554

personnes différentes
reçues en entretien

1 459

heures de travail réalisées
par l'association *Aide
Emploi Services*

219

nouvelles inscriptions

28

En moyenne le nombre
de personnes utilisant
le service par jour

ORGANISATION DU SERVICE LIÉE À LA CRISE SANITAIRE

18 sessions de recrutements emploi formation en 2020 contre 29 en 2019.

Fermeture du service du 17 mars au 9 mai 2020 : télétravail
114 personnes ont sollicité le service pendant ce 1^{er} confinement, 244 contacts (plusieurs rendez-vous téléphoniques pour une même personne sur cette période).

Reprise sur site du 11 mai au 12 juin : accueil des usagers uniquement sur rendez-vous.
116 personnes ont été rencontrées, 248 contacts.

Reprise du service en libre accès le lundi 15 juin.

TOURISME

BUDGET TOTAL*

665 766 €

2
RÉUNIONS
DE COMMISSION

6
RÉUNIONS DU COMITÉ DE DIRECTION DE
L'OFFICE DE TOURISME DU PAYS DE REDON

LES MISSIONS

La politique touristique de REDON Agglomération s'appuie sur la stratégie de développement touristique élaborée en 2015, qui se décline autour du positionnement « *Un territoire d'accueil qui surprend, qui retient l'attention : un territoire d'étape et de séjour* ». Le rôle de REDON Agglomération est de porter les études et/ou investissements pour créer les conditions de développement d'activités touristiques.

ACTIONS RÉALISÉES 2020

- Élaboration du contrat de canal avec le Conseil Régional de Bretagne et le Conseil Départemental de Loire-Atlantique, rencontre avec les 15 communes concernées par le schéma directeur d'occupation et de valorisation du domaine fluvio-maritime à l'échelle de REDON Agglomération,
- Bilans réguliers avec les professionnels du tourisme durant la pandémie,
- Poursuite du plan d'actions de la stratégie de développement touristique de la *Destination Bretagne Loire Océan* : étude Flux vision, MORGOAT, participation aux COTECHS et groupe de travail pour le diagnostic et définition d'une boucle itinérante sur la destination, pour l'élaboration de produits touristiques à destination des agences réceptives et tour opérateur,
- Suivi du plan d'actions de la démarche site d'exception de Saint-Just : hippomobilité, participation aux réunions sur l'étude d'aménagement du bourg, suivi de l'étude d'optimisation de la commercialisation des hébergements avec le cabinet *Guest and Strategy*,
- Lancement de la démarche site d'exception de l'Île aux Pies : phase de diagnostic,
- Fin de l'implantation des panneaux image de la signalisation touristique.

PROJETS 2021

- Déploiement du contrat de canal sur le territoire : convention tripartite avec les communes, appels à projets pour les maisons éclusières et les bateaux électriques...
- Poursuite de la phase de diagnostic et élaboration du plan d'actions triennal pour le site d'exception de Saint-Just,



© CD35

- Participation à la *Semaine du Tourisme Economique et des Savoir-Faire*,
- Mise en œuvre du plan d'actions 2021 de la stratégie intégrée de développement touristique de la *Destination Bretagne Loire Océan* : participation au groupe de travail observation touristique, box culinaire, structuration de la boucle itinérante.

PARTENARIATS

Conseil Régional de Bretagne, Conseil Départemental de Loire-Atlantique, les 10 collectivités de la *Destination Bretagne Loire Océan*

CHIFFRES CLÉS

LES INSTALLATIONS

260

établissements d'hébergement touristique
soit 3 124 lits marchands (ratios)

2 630

résidences secondaires soit

13 200

lits non marchands

L'ACTIVITÉ

86 870

nuitées touristiques marchandes déclarées
(+ 39% de nuitées par rapport à 2019)

48 600 €

de recettes de taxe de séjour déclarées
(-41% par rapport à 2019)

67 600

passages confondus vélos et piétons,
dont 43 905 vélos à l'Île aux Pies
(+5% par rapport à 2019)

14 650

personnes ont franchi la porte de l'Office
de Tourisme à Redon (fermeture pendant
les 2 confinements + limitation du nombre de
visiteurs dans l'accueil)

139 800

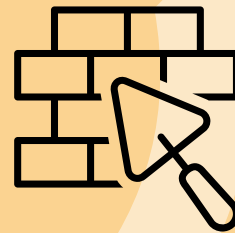
visiteurs uniques sur le site internet de
l'Office de Tourisme du Pays de Redon

3 070

visiteurs à la Maison Mégalithes et Landes

* Dépenses réelles de fonctionnement et d'investissement

DIRECTION DE L'AMÉNAGEMENT

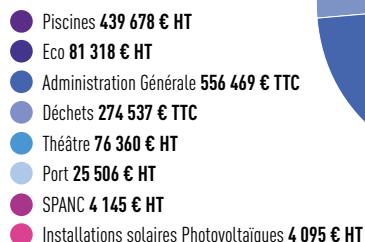


BÂTIMENTS & PATRIMOINE

BUDGET TOTAL*

409 872 €

En fonctionnement



En investissement



LES MISSIONS

- Maintien des conditions optimales d'utilisation du patrimoine bâti (entretien et maintenance des bâtiments de la collectivité),
- Maintien ou mises en conformité réglementaires des bâtiments (sécurité incendie, sécurité des travailleurs, accessibilité des personnes à mobilité réduite...),
- Améliorations constructives et fonctionnelles des bâtiments existants (aménagement de locaux, amélioration thermique des bâtiments, renouvellement d'équipements techniques...),
- Pilotage d'études et conduite d'opérations pour les projets de grande envergure.

L'entretien préventif et curatif du patrimoine existant

Il s'agit de l'entretien général des bâtiments à savoir : la maintenance des équipements techniques, les réparations, les vérifications obligatoires et le gros entretien (peinture, étanchéité ...).

Les interventions sur les sites sont déléguées aux entreprises dans le cadre de contrats d'entretiens (gestion de 20 contrats).

Néanmoins, une partie est faite en interne notamment par deux agents polyvalents qui répondent aux demandes urgentes de premier niveau (petits entretiens, plomberie, peinture ...).

* Dépenses réelles de fonctionnement et d'investissement

ACTIONS RÉALISÉES 2020

Construction de 6 ateliers relais (Allaire, Guéméné-Penfao, Plessé) : 6 x 226m² (dont 31m² de bureaux)

Travaux de mars à octobre 2019

Réception des travaux : début 2020

Coût des travaux : 1.20 M€ HT dont 88 000 € d'études.

Réhabilitation de la friche industrielle FAURECIA Redon

Création de 5 ateliers relais (de 420 m² à 640 m²)

Travaux réalisés de décembre 2018 à octobre 2019

Réception des travaux : début 2020

Coût d'opération : 1.67 M€ HT dont 197 000 € d'études.

Opérations multi sites 2020

- Réhabilitation du futur chantier d'insertion *Nature et Patrimoine* à Saint-Jacut-les-Pins : 60 900 € TTC,
- Mise en place d'une chaudière bois granulés à la Maison Mégalithes et Landes : 76 400 € TTC,
- Reprise complète de l'étanchéité de toiture du 3 Charles Sillard (livraison mars 2020) : 270 000 € HT,
- Réaménagement du hall d'accueil de la Maison Mégalithes et Landes : 0 € pas de gestion financière par le service bâtiments.

Opérations diverses

- Création d'un espace de radiologie à la maison de santé de Sixt-sur-Aff : 19 500 € HT,
- Mise en conformité du terrain des grands passages (travaux électriques) : 42 000 € HT,
- Installation de toilette sèche accessible PMR à l'Île aux Pies - Saint-Vincent-sur-Oust : 20 800 € HT,
- Reprise de l'étanchéité de toiture de l'immeuble tertiaire 5 à Pipriac : 33 000 € TTC.

Construction d'une base nautique à Saint-Nicolas-de-Redon

Travaux de mai 2019 à décembre 2020

Coût des travaux : 2.90 M€ TTC



Réaménagement du hall d'accueil de la Maison Mégalithes et Landes

Travaux à venir

- Mise aux normes d'un local commercial au rez-de-chaussée de l'immeuble Victor Hugo à Redon pour accueil d'un restaurant
Coût d'opération : 87 600 € TTC
- Aménagement d'un plateau de locaux tertiaires au 1^{er} étage de l'immeuble Victor Hugo à Redon
Coût d'opération : 264 000 € TTC
- Rénovation du conservatoire de musique (menuiserie/électricité et peinture)
Coût d'opération : 144 000 € TTC
- Création d'une capitainerie au 27 rue de Vannes
Coût d'opération : 250 000 € HT
- Création d'un hangar de stockage au chantier d'insertion de Saint-Jacut-les-Pins
Coût d'opération : 67 600 € TTC
- Audit énergétique de 4 bâtiments de plus de 1000 m², dispositif *Eco Energie Tertiaire*
Coût d'opération : 16 000 € HT



Construction d'une base nautique à saint-Nicolas-de-Redon

CHIFFRES CLÉS

67 654 m²

répartis sur

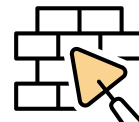
71

bâtiments dont

22

ERP
(établissements
recevant du public)

© Nomade Architectes



VOIRIE & AMÉNAGEMENT DE L'ESPACE

BUDGET TOTAL*

976 253 €

LES MISSIONS

Le service gère 212 kilomètres de voirie d'intérêt communautaire sur le territoire de l'agglomération, dont 180 kilomètres de voirie communale et 32 kilomètres en parc d'activités. Il gère également les espaces extérieurs de 34 sites bâtis communautaires (multi-accueils, déchèteries, ateliers-relais...), du port de Redon et les espaces verts des 30 parcs d'activités communautaires. Tous les entretiens et les travaux sont réalisés par des entreprises spécialisées, les communes ou des associations d'insertion. Les domaines d'intervention sont : revêtements de chaussées, ouvrages d'art, dépendances de voirie, signalisation de police, éclairage public, espaces verts, réseaux d'eaux pluviales...

ACTIONS RÉALISÉES 2020

Réfection de chaussée, rue Chico Mendes à Redon

La rue Chico Mendès permet de rejoindre Rennes vers Vannes du nord au sud mais aussi de desservir les axes routiers vers Nantes. Suite aux réparations réalisées sur les corniches du pont des Marais, rue Chico Mendes, il a été décidé d'entreprendre la réfection de la chaussée vieillissante et dégradée par un trafic dense. Les travaux ont consisté à raboter et refaire les couches de roulement et d'assises en enrobés (GB 4 0/14 m² + couche d'accrochage + EME Classe 2). Plusieurs remises à neuf de regards sur les réseaux d'eaux usées et d'eaux pluviales ont été nécessaires.

Ces travaux ont été réalisés en partenariat avec la ville de Redon qui a pris en charge les prestations lui incombant, conformément aux compétences de chaque collectivité.

Le montant de cette opération (pour REDON Agglomération) s'élève à 297 992 € HT.

Programme d'amélioration et d'entretien des revêtements et accessoires de voirie

Les bandes de roulement des chaussées sont entretenues ou renouvelées chaque année soit par du revêtement type bi-couche, soit par des enrobés, soit par du Point A Temps Automatique (PATA).

Pour 2020, cela représente :

- 17 400 m² (3,2 km) de revêtement type bi-couche 6/10-4/6 en bitume fluxé,
- 7 500 m² (1 km) d'enrobés dosés à 120 kg/m² (voirie lourde de parc d'activité ou structurante en agglomération – notamment Rue Chico Mendes),
- 8,2 T (2,1 km) de revêtement type mono-couche simple gravillonnage 6/10 et 4/6 en bitume fluxé.

Réhabilitation de la piste de l'aérodrome de Bains-sur-Oust

Construite en 1973, la piste fait l'objet d'une surveillance régulière de l'état de sa plateforme, notamment par la Direction Générale de l'Aviation Civile.

Après un hydrogommage de toute la piste, le traitement des fissures par pontage a permis de colmater les fissures les plus anciennes comme les plus récentes et assure ainsi une pérennité de l'ouvrage. Compte tenu de la variation de la déclinaison magnétique, le marquage diurne des numéros sur la piste a également été modifié afin de respecter les normes en vigueur.

Le coût total de cette opération est de 81 268 € HT.



Aérodrome de Bains-sur-Oust

* Dépenses réelles de fonctionnement et d'investissement

Maitrise d'œuvre en régie pour la création d'un réseau d'éclairage public dans le parc d'activités de Normandie à Redon

La rue de Normandie est située sur le PA de la Gaudinaie à Redon. D'une longueur de 350 mètres, la création d'un éclairage public équipé en Leds s'inscrit dans la continuité de la rue de Normandie depuis la rue de Rennes, à rejoindre le centre de secours rue d'Anjou. La rédaction des pièces techniques de ce marché de travaux a été réalisée en régie par le service Infrastructure Voirie, qui en assurera également la conduite d'opérations. Le marché a été notifié en 18 décembre 2020 à l'entreprise INEO Atlantique pour un montant de 39 351 € HT.

Géoréférencement des réseaux sensibles d'éclairage public

Conformément aux dispositions de la loi anti-endommagement, une opération de géoréférencement du réseau d'éclairage public a été lancée en 2019 et s'est terminée en 2020 pour les parcs d'activités communautaires localisés en zones urbaines, c'est-à-dire sur Allaire, Saint-Jean-la-Poterie, Redon, Rieux, Saint-Nicolas-de-Redon au sens par urbaines. Pour Redon Agglomération, le coût du marché s'élève à 8105.40 € HT pour l'année 2020. Ce marché a fait l'objet d'un groupement de commande de plusieurs communes de l'agglomération, piloté par l'Agence d'Attractivité. Le géoréférencement sur les autres parcs d'activités communautaire va se poursuivre en 2021 (pour un montant de 5 165,26 €). Le patrimoine s'élève à 103 785 € HT. Le projet bénéficie dans le cadre de la création des liaisons douces, d'une subvention de 70 000 € au titre des Fonds Européens. Achèvement des travaux : avril 2019.

PROJETS 2021 DU SERVICE

- Réalisation du programme d'entretien de la voirie et ses dépendances,
- Inspection et diagnostic des ouvrages d'art,
- Géoréférencement des réseaux sur le foncier privé de la collectivité.

PROJETS 2021 EN CONDUITE D'OPÉRATION PAR LE SERVICE

- Passerelle port de plaisance
- Station de suppression pour de la défense incendie





TRANSPORTS ET MOBILITÉS DURABLES

BUDGET TOTAL*

3 565 845 €

2

RÉUNIONS

DE LA COMMISSION AMÉNAGEMENT SUR LES MOBILITÉS

ACTIONS RÉALISÉES 2020

Deuxième rentrée scolaire organisée depuis la prise de compétence

- 4 080 élèves transportés et gérés par REDON Agglomération,
- Sur 85 circuits,
- 800 arrêts de cars sur le territoire,
- 76 demandes d'arrêts traitées,
- Mise en œuvre d'un logiciel de gestion des transports scolaires,
- 600 gilets jaunes distribués,
- Pour un coût d'exploitation de 3 192 129,43 € HT,
- Et des recettes de participations familiales à hauteur de 419 648,12 € TTC.

Gestion de 3 lignes de transport urbain

- Coût d'exploitation 2020 : 67 205,39 € TTC,
- Recettes 2020 : 4 250,00 € TTC,
- Tarif : ticket unité à 1,00 €.

Gestion du transport à la demande (sur les communes ligériennes du territoire)

Reprise du service au 1^{er} juillet 2020 :

- Coût d'exploitation 2020 : 20 239,20 € TTC,
- Recettes 2020 : 2 727,27 € TTC,
- Tarif : ticket unité à 2,50 €.

Promotion de la mobilité décarbonée

Mise à disposition d'abri vélos sécurisés aux communes disposant d'un pôle multimodal. Objectifs :

- Sensibiliser les habitants de REDON Agglomération à la multimodalité et à l'utilisation du vélo,
- Mettre en œuvre d'un schéma de déploiement d'abris vélos sécurisés.

* Dépenses réelles de fonctionnement et d'investissement

PÔLE DÉVELOPPEMENT URBAIN

BUDGET TOTAL*

908 956 €

1

COMMISSION
DÉVELOPPEMENT URBAIN

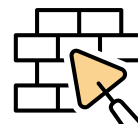
LES MISSIONS

Mise en œuvre du Programme Local de l'Habitat (PLH), animation du Point Rénov' Habitat Bretagne (réseau FAIRE), Politique de la Ville et accueil des gens du voyage.



© Ville de Redon

* Dépenses réelles de fonctionnement et d'investissement



ACTIONS RÉALISÉES 2020

Habitat

PLH

Budget prévisionnel : 648 900 €

Budget réalisé : 565 768 €

OPAH (Opération Programmée d'Amélioration de l'Habitat)

Objectifs : 272 logements réhabilités (toutes thématiques confondues et avec les 4 avenants intégrés qui augmentent les objectifs).

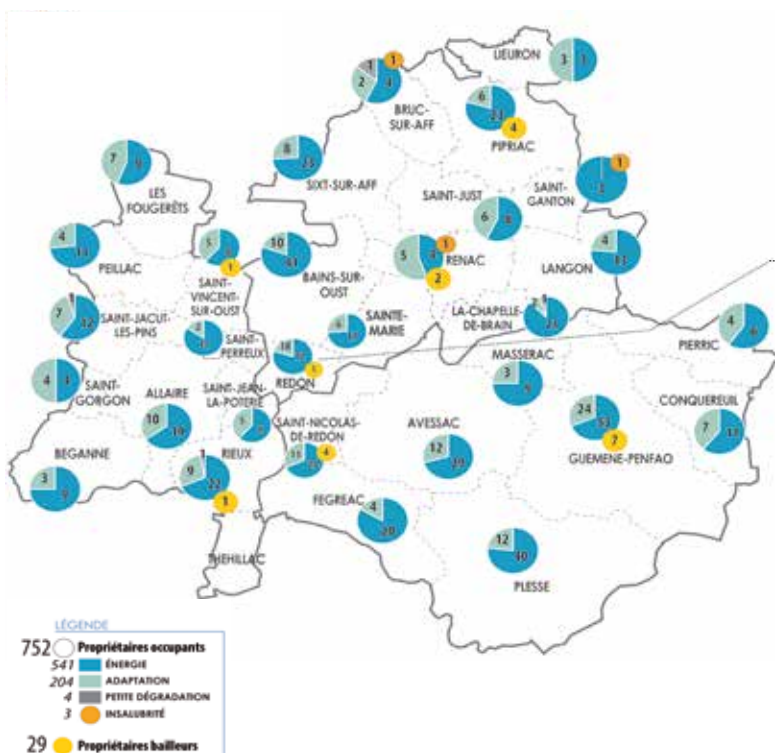
Réalisation : 184 logements réhabilités (taux de réalisation : 70%) dont :

- 128 dossiers pour la lutte contre la précarité énergétique,
- 49 dossiers pour l'adaptation du logement pour les personnes âgées et/ou handicapées,
- 7 dossiers pour traiter des logements moyennement dégradés, très dégradés ou indignes.

Encourager la réhabilitation thermique des logements sociaux existants

Objectif : 15 à 20 logements pour un budget de 42 400 €.

Réalisation : 0 logement.



**Périmètre
RENOUVELLEMENT
URBAIN**

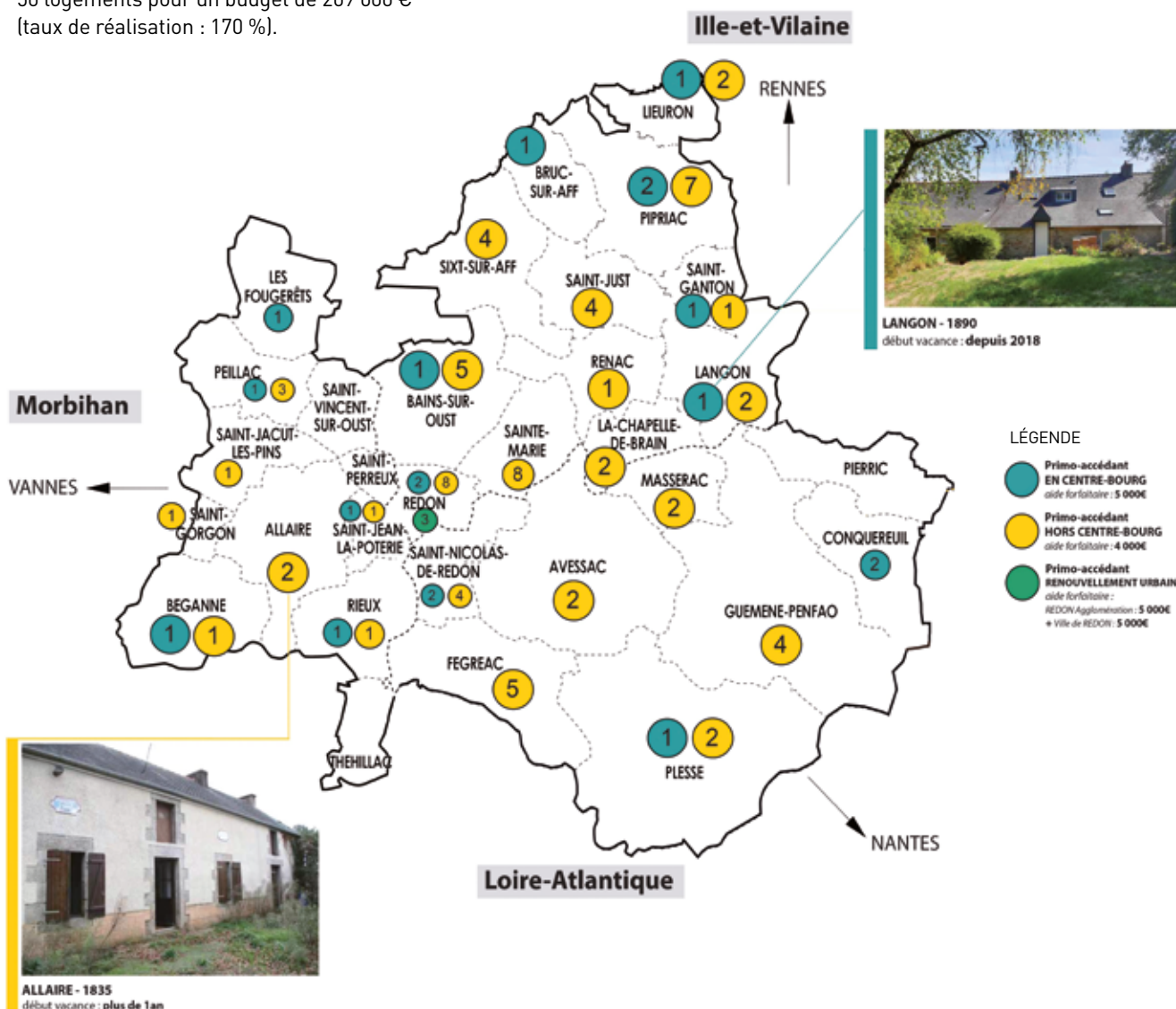


Encourager l'accès des primo-accédants dans les logements vacants en centre-bourg ou centre-ville

Budget : 122 500 €

50 logements pour un budget de 209 000 €

(taux de réalisation : 170 %).



Aide aux primo-accédants faisant l'acquisition d'un bien vacant en centre-bourg ou hors centre-bourg - Octobre 2016 à décembre 2020

Sauvegarder et valoriser le patrimoine bâti traditionnel habitable pour la préservation de l'identité du territoire (partenariat avec la *Fondation du Patrimoine*)

Budget : 4 000 €

Réalisation : 2 labels octroyés pour la rénovation du Château de Boro à Saint-Vincent-sur-Oust et de la ferme au lieu-dit « La Drouillais » à Saint-Vincent-sur-Oust.

Appel à projets « des centres-bourgs et des centres-villes vivants pour un territoire durable – requalification des îlots anciens »

Objectif : 2 projets soutenus

Budget : 40 000 €

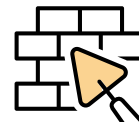
Réalisation : 0 projet dû au contexte (élections municipales) – pas de lancement de projet d'aménagement.

Renforcer les partenariats avec les acteurs de l'habitat

Objectif : mettre en réseau les acteurs de l'habitat à l'échelle de l'agglomération.

CHIFFRE CLÉ

9 réunions, interventions et participations avec les communes et les partenaires



Activités de la Maison de l'Habitat

Budget prévisionnel : 25 000 €

Budget réalisé : 11 400 €



MAISON DE L'HABITAT

FRÉQUENTATION EN 2020

- Accueil assuré par le service Habitat : **817 contacts** (836 en 2019).
- Permanence de l'opérateur CITEMETRIE (tous les mercredis après-midi) : **616 personnes**.
- Permanence du Point Renov'Habitat Bretagne (reçoit le public tous les après-midi) : **882 personnes**
- Permanence bimensuelle des 3 ADILS dans le bureau de permanences (coût : ADIL 35 : 3 000 € - ADIL 44 : 3 000 € - ADIL 56 : 5 400 €) - la majorité des conseils donnés concerne les relations locataires – propriétaires.

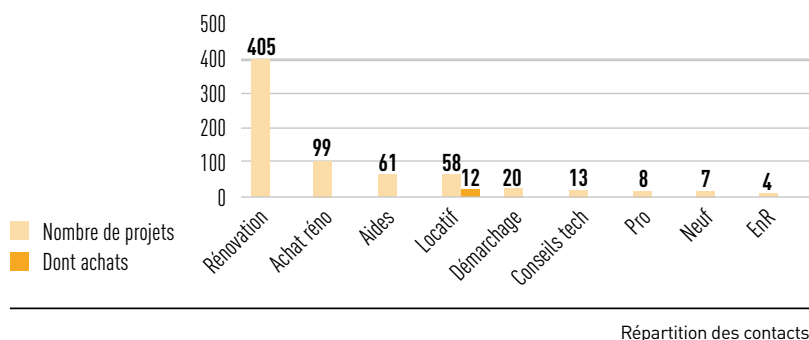
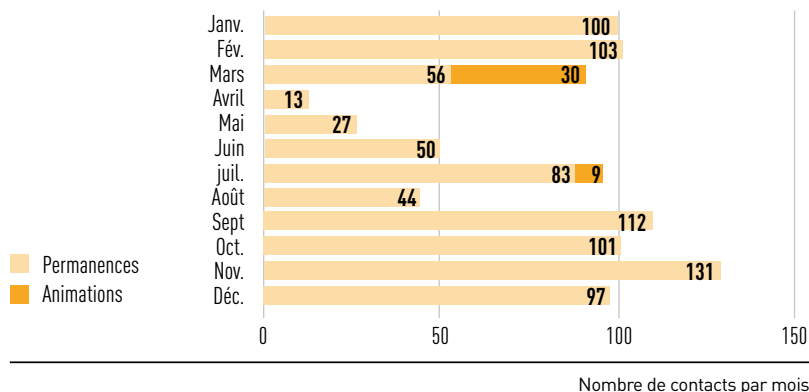


Point Rénov'Habitat de la Maison de l'Habitat

Budget prévisionnel : 41 000 €
Budget réalisé : 36 000 €

La mission des conseillers est d'apporter des conseils techniques, neutres et indépendants pour réduire les consommations d'énergie dans l'habitat (isolation, chauffage, éclairage, équipements et appareils électriques...). Réalisation : 882 contacts (rendez-vous, téléphone ou mail).

Leur seconde mission est de participer aux événements locaux en lien avec l'habitat et d'organiser des animations afin de sensibiliser le grand public aux thématiques des économies d'énergie, de l'habitat performant et des énergies renouvelables.



Accueil des gens du voyage

Budget réalisé : 109 296 € (marché de gestion et d'animation des aires)

Gestion des trois aires d'accueil de REDON Agglomération.

La collectivité compte trois aires d'accueil des gens du voyage et un terrain de grands passages :

ALLAIRE

(9 emplacements - 18 places)

Fermée en 2020 après des stationnements illégaux de plusieurs familles des gens du voyage pendant plusieurs mois – non-paiement des fluides (électricité et eau) et détériorations de l'équipement.

REDON

(9 emplacements - 18 places)

Durée moyenne des séjours : 4 mois

Nombre de personnes accueillies : **52**

Taux d'occupation : **50%**

SAINT-NICOLAS-DE-REDON

(4 emplacements - 8 places)

Durée moyenne des séjours : 4,5 mois

Nombre de personnes accueillies : **12**

Taux d'occupation : **65%**

CHIFFRE CLÉ

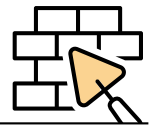
7 766.53 €

total des recettes places et fluides perçues au cours de l'année 2020

Aire de grands passages

Aucune mission n'a été autorisée vu le contexte sanitaire en 2020





Politique de la Ville

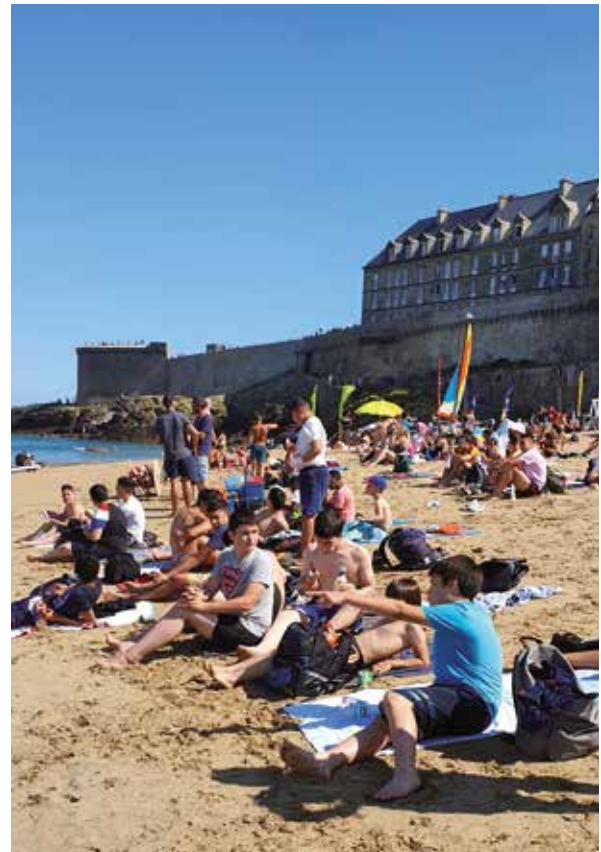
Quartier prioritaire de Bellevue à Redon

Deux appels à projet :

Pour mettre en œuvre ce contrat de ville, deux appels à projets sont lancés annuellement.

Une enveloppe annuelle de 30 000 € a été validée lors du vote du budget communautaire.

- 1^{er} appel à projets : le montant total des projets retenus est de 33 525 € réparti entre les 3 financeurs (Etat : 11 575 €, REDON Agglomération : 7 875 € et Département 35 : 14 075 €).
- 2^e appel à projets : des projets ont été retenus pour un montant total de 53 995 € (Etat : 23 500 €, REDON Agglomération : 18 870 € et Département 35 : 11 625 €).
- Participation relative à un poste d'adulte relais sur des missions de médiatrice sportive sur le quartier de Bellevue.
- De nouveaux partenariats sur le domaine de l'emploi pour de futurs projets communs: Pôle Emploi, mission locale, centre social Confluence, Néotoa, AIDE, CLPS.



EXEMPLES D' ACTIONS DES APPELS À PROJETS EN 2020

Soutien au conseil citoyen

Ateliers Français Langue Etrangère

Belle'Vacances été

2020 et automne

Sensibilisation à la transition écologique

Éducation aux médias

Urbanisme

Budget TOTAL : 178 144 €

Malgré le contexte sanitaire lié au coronavirus et malgré le télétravail, l'activité du service mutualisé ADS sur l'année 2020 a augmenté de 12% par rapport à l'activité 2019, avec 1 824 actes enregistrés. On note toutefois une baisse de l'activité pendant le 1^{er} confinement, mais qui a été récupérée sur les 3 derniers mois de l'année.

Par contre, l'activité des communes a enregistré une baisse considérable (- 30%) qui peut s'expliquer en partie sur l'interruption des activités des notaires et des agences immobilières pendant la première période de confinement.

Les autorisations d'urbanisme (permis de construire et déclarations préalables) autorisées en 2020 laissent présager la création de 480 nouveaux logements sur l'ensemble du territoire pour les 3 prochaines années.

Les 408 certificats opérationnels délivrés en 2020 portent sur une perspective de 367 logements pour les 18 prochains mois.

CHIFFRES CLÉS

| Type de dossiers | Nombre de dossiers instruits par le service mutualisé ADS (Autorisations Droits de Sols) | | |
|--|---|--------------|--------------|
| | 2018 | 2019 | 2020 |
| Certificat d'urbanisme opérationnel | 430 | 429 | 408 |
| Déclaration préalable | 427 | 544 | 654 |
| Permis de construire pour maison individuelle et autre | 535 | 637 | 731 |
| Permis d'aménager | 11 | 6 | 13 |
| Permis de démolir | 16 | 11 | 18 |
| TOTAL | 1 419 | 1 627 | 1 824 |



Autres éléments

Le coût de fonctionnement du service est intégralement supporté par les communes adhérentes.

Leur participation financière est calculée en fonction de deux critères :

- Une part fixe calculée en fonction de la population communale (50 %),
 - Une part variable basée sur le nombre d'actes instruits (50 %).
- Les dépenses de fonctionnement 2020 s'élèvent à 176 290,55 € TTC pour un montant d'investissement de 10 561,91 € TTC.

Perspectives 2021

En termes d'activité, compte tenu de l'évolution positive de l'année 2020 et malgré le contexte sanitaire, l'activité attendue en 2021 est de +10% soit 2 006 dossiers à traiter par le service mutualisé, ce qui correspond à 1 646.92 dossiers pondérés (pondération en fonction du type de dossiers), ce qui se traduit en 4.77 ETP/an/instructeur.

Le gabarit du service est maintenu à 3 instructeurs (ETP).

DIRECTION PETITE ENFANCE, SANTÉ, SOCIAL



PETITE ENFANCE

BUDGET TOTAL*

2 655 642 €

3
RÉUNIONS
DE COMMISSION



LES MISSIONS

- Accompagner les familles dans la recherche du mode de garde adapté à leurs besoins, participer à la professionnalisation des assistant(e)s maternel(le)s,
- Accueillir les enfants en multi-accueils.

Cette offre participe à l'attractivité du territoire pour les familles qui trouvent dans les multi-accueils et les RIPAME un accompagnement à la reprise d'activité professionnelle.

Les professionnels du service sont également et surtout là pour guider les enfants dans leur développement, soutenir les parents dans leur nouveau rôle et motiver les assistant(e)s maternel(le)s dans leur métier au quotidien en proposant des ateliers.

CHIFFRES CLÉS

6

multi-accueils et

6

RIPAME

70

professionnels au service des enfants, familles, et professionnels de la garde individuelle

376

enfants accueillis dans les multi-accueils régulièrement ou occasionnellement pour 203 666 heures d'accueil



* Dépenses réelles de fonctionnement et d'investissement

ACTIONS RÉALISÉES 2020

En raison de la pandémie Covid-19, peu d'actions collectives ont pu être réalisées

- Une seule soirée thématique *Les chuchoteries du mardi* le mardi 28 janvier 2020 à Guémené-Penfao, à destination des familles et professionnels du secteur, au lieu de 4 soirées dans l'année,
- Annulation de l'action partenariale de la Semaine Nationale de la Petite enfance sur le thème *De l'exploration intérieure à la découverte du monde*, à destination des jeunes parents initialement prévue le 27 mars 2020 à l'espace Pierre Etrillard, à Saint-Nicolas-de-Redon,
- Annulation du temps fort petite enfance *Les Minuscules*.

Au niveau des RIPAME, un accompagnement différent car à distance sur une bonne partie de l'année

- Dans le contexte du 1^{er} confinement, une montée en flèche des sollicitations du public, parents et assistantes maternelles, qui ont quasiment doublées passant de 150 les autres années sur la même période à 250 sollicitations par semaine,
- Une permanence téléphonique des RIPAME toute la semaine : accompagnement des assistantes maternelles et familles dans l'application des guides ministériels, de la gestion de l'accueil des enfants,
- Lettres hebdomadaires pour des conseils pédagogiques, gestion de la conciliation du télétravail avec la présence des enfants à la maison,
- Mise en place de prêts de malles pédagogiques aux assistantes maternelles pour compenser l'annulation des ateliers d'éveil.

ACTIONS RÉALISÉES 2020

- Élaboration de la *Convention Territoriale Globale*, signée avec les CAF de Loire-Atlantique, Ile-et-Vilaine et Morbihan, déterminant le projet pour le territoire en matière d'enfance, jeunesse, parentalité, insertion d'une manière pluri-annuelle,
- Pouvoir reprendre les projets partenariaux et collectifs, ainsi que l'ouverture aux familles : ateliers en médiathèques, projet de *Festifamille* à Guémené-Penfao, projets avec les écoles pour la transition et l'entrée en maternelle, cafés des parents, soirées thématiques, ouverture des Multi-accueils aux parents pour des ateliers et diverses festivités,
- Blog des RIPAME de REDON Agglomération avec les dernières actualités, les formations continues proposées aux assistantes maternelles, des idées d'activités, des articles pédagogiques,
- Numéro unique pour joindre les RIPAME dans l'objectif de désengager les permanences des RIPAME,
- Propositions de formations sur temps de travail aux assistantes maternelles (les formations proposées jusque-là ont toutes eu lieu le samedi).

Au niveau des Multi-accueils, un fonctionnement en repli

- La fermeture en mars et avril 2020, puis l'ouverture en groupes de 10 sur mai et juin a eu un impact fort sur la fréquentation qui est en forte baisse en 2020,
- Après le 1^{er} confinement la reprise d'activité mi-mai a été limitée à 10 enfants dans un 1^{er} temps. Le passage à un groupe d'enfants réduit nous a permis de nous rendre compte à quel point certains enfants étaient plus "éveillés" ou plus libre de s'exprimer dans ces circonstances,
- Le port du masque, d'abord déconseillé, puis facultatif, et enfin obligatoire peut interroger. Les équipes s'interrogent sur les répercussions sur le développement (du langage, relationnel...) et le bien-être des enfants accueillis. Le bilan de l'usage des masques transparents est mitigé. Dans certaines structures un imagier a été fabriqué pour que les enfants puissent voir les visages des professionnelles de différentes manières : avec et sans le masque, avec différentes expressions du visage (émotions diverses, grimaces...),
- La mise en place des protocoles a eu un impact sur l'ouverture aux familles, qui est pourtant un axe fort des projets pédagogiques : elles ont moins accès aux structures, moins longtemps. Nous constatons parfois, un temps de discussion beaucoup plus bref avec les parents n'ayant pas connu la situation "d'avant",
- Les projets internes avec les enfants ont pu continuer dans les structures : projets danses, spectacles élaborés par les équipes, relaxation, parcours sensoriels, projets jardinages
- Des séances avec intervenants en nombre plus restreint : éveil musical, éveil aux livres, intervenant plastique,
- Des travaux ont pu être réalisés sur le Multi-accueil de Plessé : changement des clôtures, mise en place d'un espace de circulation vélo pour les enfants en extérieur et pose d'une porte de communication entre l'espace de vie et les dortoirs,
- En septembre 2020, avec l'arrêt de *Manger local*, mise en place d'un nouveau partenariat avec des producteurs locaux pour l'approvisionnement des structures en circuit court.



Un accueil respectueux de

l'environnement Préparation sur place des repas par des cuisiniers à partir de produits majoritairement bio et locaux, utilisation de couches lavables.



ANIMATION TERRITORIALE DE SANTÉ

BUDGET TOTAL*

135 366 €

LES MISSIONS

- **L'appui au développement de dynamiques et projet en prévention et promotion de la santé :**
 - Contribution aux dynamiques locales et régionales,
 - Appui aux acteurs du territoire ,
 - Diffusion d'information.
- **La coordination du Contrat local de santé (CLS) :**
 - Animation des instances ,
 - Mettre en œuvre les modalités de suivi et d'évaluation du CLS.
- **Le pilotage d'actions dans le champ de la prévention, de la promotion de la santé, de l'accès aux soins** (actions du programme d'actions du CLS ou en lien avec le CLS).

Les Agences Régionales de Santé Bretagne et Pays de la Loire apportent un soutien financier à la mise en œuvre de ces missions.

CHIFFRES CLÉS

36

actions sur 40 du contrat local de santé sont entamées, en construction ou finalisées

+de 30

partenaires participent aux différents groupes de travail pilotés par l'ATS

85

abonnés au fil d'actualité fin décembre 2020

15

rencontres avec des acteurs du territoire pour un appui via le pôle documentaire en prévention et promotion de la santé



* Dépenses réelles de fonctionnement et d'investissement

ACTIONS RÉALISÉES 2020

En raison de contexte sanitaire, l'animation des instances du contrat local de santé et le pilotage de certaines actions ont été perturbées.

Évaluation du premier contrat local de santé (2015-2020) en co-réalisation avec l'Instance Régionale d'éducation et de Promotion de la santé Bretagne (IREPS Bretagne). Elle a mis en perspective trois préconisations pour le second CLS :

- Redynamiser la gouvernance,
- Faire évoluer le dispositif CLS,
- Accompagner l'évolution du plan d'action en corrélation avec l'évolution du dispositif CLS.

Cadrement et démarrage de la démarche d'élaboration du deuxième contrat local de santé.

Développement d'un projet visant à pérenniser et renforcer l'offre de soins de proximité sur le territoire

Plusieurs accompagnements ont été réalisés auprès de professionnels de santé souhaitant s'installer sur le territoire ou de porteurs de projets innovants en santé et d'élus souhaitant s'investir dans le développement de l'offre de soins de proximité. Par ailleurs différents outils ont été créés :

- une cartographie de l'ensemble des professionnels de santé,
- un guide des dispositifs et outils contribuant à l'amélioration de l'accessibilité et de l'offre de soins de premier recours mobilisables sur le territoire de REDON Agglomération,
- un panorama extérieur des dispositifs innovants contribuant à l'amélioration de l'accessibilité et de l'offre de soins de premier recours mobilisés sur d'autres territoires en France.

L'année 2021 sera plus spécifiquement consacrée à l'animation d'une dynamique collective autour de la construction et mise en œuvre d'un plan d'actions sur le sujet. Ce projet est soutenu financièrement par la Région Bretagne, la Région Pays de la Loire et les fonds européens Leader et s'inscrit en cohérence avec le contrat local de santé 1 de REDON Agglomération.

Pilotage des actions du CLS portées par le service

Le service pilote une douzaine d'actions du CLS. Voici le bilan 2020 de certaines d'entre elles :

- Une **démarche d'urbanisme favorable à la santé** a été développée d'avril 2019 à février 2020 au sein du projet de renouvellement urbain Confluences 2030 et vise à prendre en compte certains déterminants de la santé : les usages dans l'espace public, en particulier liés à l'activité physique, et l'environnement physique et chimique. Des cartographies intégrées au système d'information géographique du territoire ont été réalisées et des recommandations associées aux propositions d'aménagements et de programmation du Plan guide Confluences 2030. Ce travail a permis d'inscrire la santé dans les orientations de ce document de référence adopté en fin d'année 2020 par les trois collectivités partenaires.
- **Mettre en place un réseau intersectoriel d'acteurs en matière de prévention des conduites addictives chez les jeunes** : En janvier 2020 s'est tenue une rencontre avec les acteurs du territoire afin de définir un programme d'activités. Celle-ci a conduit à l'élaboration d'un programme d'activité avec le groupe de travail, dont une partie devrait être déclinée en 2021.
- Les **groupes de travail** relatifs à la nutrition, à la santé sexuelle et à la santé mentale se sont poursuivis mais le contexte sanitaire a reporté la mise en œuvre des actions.

PROJETS 2021

- **Élaboration du deuxième contrat local de santé** (réalisation d'un diagnostic, priorisation et construction des actions),
- **Poursuite du pilotage des actions** portées par le service.



© Dan Gold



Création du fil d'actualité de l'animation territoriale de santé en septembre 2020 : envoi régulier des dernières actualités locales et régionales (événements locaux ou régionaux, formations, appels à projets, études...)

Participation à la cellule de veille territoriale COVID 19



CLIC CENTRE LOCAL D'INFORMATION ET DE COORDINATION

BUDGET TOTAL*

252 246 €

1
RÉUNION
DE COMMISSION

LES MISSIONS

- Informer et conseiller sur le maintien à domicile (aide et soins à domicile, portage de repas, téléassistance, adaptation du logement...), les structures d'accueil pour personnes âgées (accueil de jour, accueil temporaire, maisons de retraite...), l'accès aux droits (aides financières auprès des caisses de retraite, de l'APA...),
- Évaluer les besoins et accompagner la mise en œuvre de réponses adaptées,
- Organiser des réunions de coordination avec l'ensemble des professionnels quand la situation le nécessite,
- Proposer des actions collectives de prévention et d'accès aux droits.

Les cibles : personnes **de 60 ans et plus, et des personnes en situation de handicap, ainsi que leurs proches** pour les accompagner à chaque étape de leurs démarches.



ACTIONS RÉALISÉES 2020

Une vigilance accrue pour l'accès aux droits et le soutien des personnes âgées et/ou en situation de handicap dans le contexte de la crise sanitaire Covid-19

Toute l'équipe du CLIC est restée mobilisée auprès des usagers afin d'accompagner les familles dans le maintien ou l'octroi des aides humaines et financières au domicile, faciliter les sorties d'hospitalisation et permettre un accès aux droits, aux aides et aux soins malgré les restrictions sanitaires.



La lutte contre l'isolement des personnes âgées

L'équipe du CLIC a repéré parmi les personnes accompagnées celles qui étaient les plus fragiles et/ou souffraient dans le cadre du confinement. Elles ont reçu des appels de soutien, des dessins d'enfants et cela a permis la mise en lien avec les initiatives proposées par les communes (appels de convivialité, aide aux courses et/ou livraison médicaments...) ou les structures locales et nationales (Croix-Rouge, Les Petits Frères des

pauvres, Action sociale AGIRC-ARCCO...). Les réunions en visio de la coopération MONALISA (qui réunit les bénévoles, les habitants, les professionnels et les élus du territoire) ont facilité les échanges de bonnes pratiques entre les structures des différentes communes.

Programme d'actions de promotion de la santé à l'attention des retraités

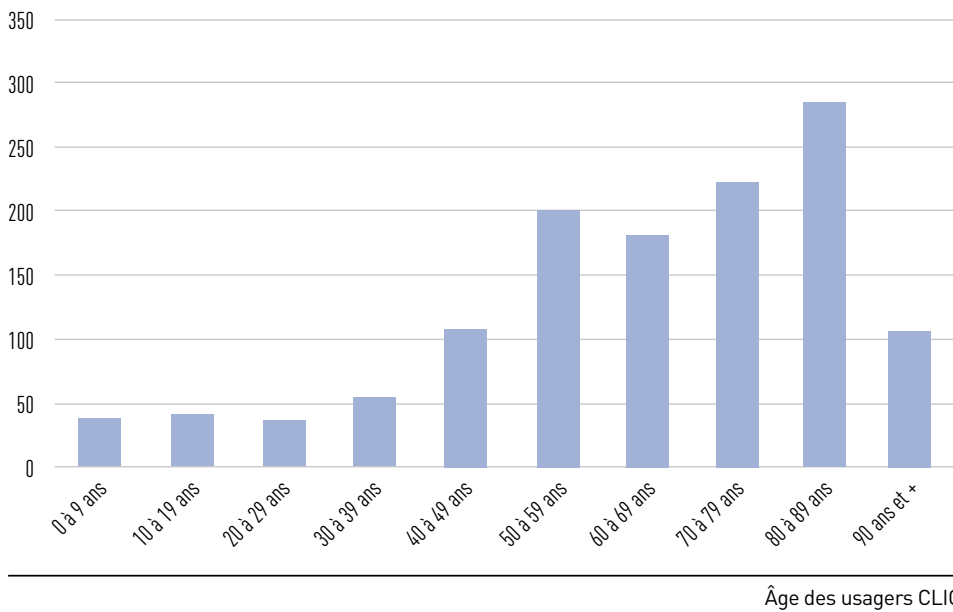
Le CLIC a participé à l'organisation d'actions de prévention santé et d'accès aux droits sur les 2 premiers mois de l'année : ateliers sur la nutrition à Saint-Perreux, les spectacles « Alerte Isolement » à Pipriac et La Chapelle-de-Brain, le forum « Préparer et accompagner le deuil » à Sainte-Marie. La suite du programme initialement prévue a, soit été adaptée en proposant des ateliers en visioconférence, soit été reportée sur 2021. Des informations de nos partenaires ont également été régulièrement envoyées aux retraités connus du service pour proposer des séances de sport adaptées en visio, des conseils pour être plus à l'aise avec le numérique, les contacts pour des lignes d'écoute pour les aidants ou les personnes malades...

PROJETS 2021

- La **réédition du guide** des ressources et initiatives du territoire pour réduire l'isolement des personnes âgées,
- La mise en place d'un **nouveau programme d'action de promotion de la santé pour les retraités 2021-2022.**



* Dépenses réelles de fonctionnement et d'investissement



CHIFFRES CLÉS

1 équipe de

5

personnes

1 312

personnes accompagnées :
806 personnes âgées
en perte d'autonomie
et 506 personnes en
situation de handicap

8 505

entretiens

5

lieux d'accueil :
Redon, Pipriac, Allaire,
Guémené-Penfao, Plessé

300

participants aux actions
de prévention et
d'information en début
d'année

Le CLIC est financé par les départements d'Ille-et-Vilaine, du Morbihan et de Loire-Atlantique, la CARSAT de Loire-Atlantique et REDON Agglomération, et en fonction des projets par d'autres financeurs.





MAIA MÉTHODE D'ACTION POUR L'INTÉGRATION DES SERVICES D'AIDE ET DE SOINS DANS LE CHAMP DE L'AUTONOMIE

BUDGET TOTAL*

131 700 €

LES MISSIONS

Mettre en œuvre les mécanismes de la MAIA :

- Concertation stratégique et de proximité,
- Gestion de cas,
- Guichet intégré.

Décloisonner et mobiliser tous les acteurs des secteurs sanitaires, sociaux et médico- sociaux pour :

- Simplifier, harmoniser, coordonner, renforcer et individualiser le parcours de la personne âgée et/ou en situation de handicap en perte d'autonomie vivant à son domicile en lien avec ses aidants,
- Rendre accessible le système d'aide et de soins quelle que soit la structure à laquelle la personne s'adresse.

Animer une dynamique de territoire pour :

- Construire un mode de connaissance et d'organisation partagée avec l'ensemble des acteurs du territoire,
- Analyser et définir les priorités du territoire en corresponsabilité avec ses acteurs (concertation restreinte),
- Apporter un soutien aux professionnels des secteurs sanitaires, sociaux et médico sociaux dans la mise en œuvre de projets adaptés et pluri-institutionnels en réponse aux besoins des usagers.

Porter la gestion de cas :

- accompagner des personnes en situation de perte d'autonomie importante et en situations complexes (isolement, absence, refus d'aides et de soins, troubles cognitifs et/ou du comportement, dans le but également de repérer les ruptures dans les accompagnements.

ACTIONS RÉALISÉES 2020

- Le pilotage de la MAIA a dû s'adapter à partir de mars 2020 à un nouveau fonctionnement en raison de l'arrivée de la crise sanitaire. Les rencontres partenariales ainsi que les groupes de travail internes à la MAIA mais également les travaux de partenariat (ex : *Projet Territorial de Santé Mentale*) ont été drastiquement réduits.
- Des réunions de coordination territoriale, essentiellement dans le secteur du handicap, se sont mises en place. Des solutions ont dû en effet être recherchées pour trouver des places externalisées au retour des personnes en situation de handicap dans les établissements ainsi que des solutions de vacances et de répit suite aux annulations effectuées.
- Les réunions de gestion de la crise ont contribué à renforcer les liens entre les acteurs et les territoires et à générer des projets transversaux notamment sur le département d'Ille et Vilaine. Cette adaptation face à la crise a ainsi pu faire apparaître des opportunités favorables à la mise en place d'un DAC unique sur le territoire de santé 5.
- La gestion de cas a pu continuer avec la poursuite des accompagnements à domicile.

PROJETS 2020

- Mettre en œuvre le guichet intégré : Création d'une plateforme collaborative pour fluidifier les échanges et le travail collaboratif.
- Renforcer la lisibilité de l'offre et les compétences des acteurs dans le domaine de la santé mentale. Veiller à une cohérence territoriale inter départementale dans l'accès aux ressources et aux projets à réaliser en la matière. Mise en place d'une formation de "Premiers secours en santé mentale"
- Poursuivre le repérage et anticiper les points de rupture dans le parcours des personnes âgées et en situation de handicap en activant le principe d'intégration et de concertation.
- Participer au niveau départemental et régional à la mise en place en 2022 du *Dispositif d'Appui à la Coordination (DAC)* sur le territoire et veiller à la bonne intégration et articulation avec les dispositifs actuels.



CHIFFRES CLÉS

7
réunions de commission d'entrée en gestion de cas

34
situations suivies en 2020 :

11
sur le 35

23
sur le 56

758
interventions

Favoriser le développement de formations inter-institutionnelles sur les thèmes suivants : premiers secours en santé mentale et actions d'amélioration des pratiques pour améliorer le quotidien des aidés, des aidants familiaux et des professionnels participant au maintien à domicile.

* Dépenses réelles de fonctionnement et d'investissement

DIRECTION DE L'ENVIRONNEMENT



BUDGET TOTAL DÉCHETS*

7 406 879 €

fonctionnement

BUDGET TOTAL EAU ET ASSAINISSEMENT*

6 055 384 €

fonctionnement

LA COMMISSION ENVIRONNEMENT A ÉTÉ REMPLACÉE PAR DEUX COMMISSIONS AVEC LE NOUVEAU MANDAT : DÉCHETS ET EAU

LA MISSION DE LA COMMISSION DÉCHETS

25 communes sur 31

Les 6 autres communes sont gérées par le SMICTOM des Pays de Vilaine.

- Gestion de la politique de prévention et en matière d'économie circulaire.

LA MISSION DE LA COMMISSION EAU

31 communes

- Travaux de reconquête de la qualité de l'eau et des milieux aquatiques.

COMMISSIONS

Pour la commission environnement :

- Janvier : avis sur le PLPDMA (plan local de prévention des déchets ménagers et assimilés de REDON Agglomération) et présentation de la prise de compétence en eau et assainissement

Pour la commission déchets :

- Octobre : présentation du rapport annuel 2019 et présentation du PLPDMA
- Novembre : présentation de l'appel à projet Biodéchets

Pour la commission eau :

- Octobre : présentation des trois syndicats GEMA et du service eau et assainissement de REDON Agglomération

Création de deux conseils d'exploitation pour le fonctionnement des régies en déchets et assainissement au 1^{er} janvier 2020

Pour la régie déchets :

- Février : avis sur le budget 2020.
- Novembre: avis sur la grille tarifaire 2021, sur les tarifs annexes et sur la facturation des dépôts des communes en déchèterie pour le 1^{er} janvier 2022.

Pour la régie assainissement (collectif et non collectif) :

- Février : présentation du service et avis sur le budget 2020
- Novembre: avis sur les grilles tarifaires 2021, sur les tarifs annexes et sur les rapports annuels 2019 des communes, EPCI dissous et délégataires (RPQS et RAD), présentation du programme travaux 2021
- Décembre : avis sur l'évolution des modes de gestion en assainissement collectif et en eau potable

CHIFFRES CLÉS

50

agents

1

responsable de direction

22

agents de service collecte

11

agents de service déchèteries

1

agent à la prévention

6

agents pour la gestion administrative, financière et l'accueil téléphonique à l'utilisateur

9

agents au service Eau et Assainissement

* Dépenses réelles de fonctionnement et d'investissement



Déchets

— ACTIONS RÉALISÉES 2020

L'année 2020 est la 1^{re} année de financement du service déchets par la redevance incitative. La 1^{re} facture, du 1^{er} semestre 2020, a été envoyée en mai ; la 2^e, qui correspond au solde de l'abonnement, a été envoyée en octobre. Les levées ou ouvertures supplémentaires seront facturées sur le 1^{er} semestre 2021.

L'année 2020 est marquée par la poursuite de la baisse du tonnage des OMR de l'ordre de 10%, une augmentation de 11% pour collectes sélectives (emballages, papier et verre). Ce résultat très positif permet de dépasser l'objectif fixé initialement à 2020 : être inférieur à 120 kg/an/hab. d'ordures ménagères.

PRÉVENTION

Les actions menées en 2020 par le Service Prévention ont été impactées par la crise sanitaire liée à la Covid-19. Ainsi certaines actions des programmes d'animations ont été annulées. La sensibilisation en milieu scolaire a été en partie touchée sur la période du premier confinement. Au total 343 élevés ont été sensibilisés sur les sujets de l'éco-consommation, le recyclage, le réemploi ou encore la prévention du gaspillage alimentaire. À l'occasion du *World Clean Up Day*, les élèves de l'ISSAT ont organisé un ramassage de déchets à l'Étang Aumée sur la commune de Fégréac, en collectant environ 100 kg de déchets.

Plusieurs opérations de contrôle de la qualité du tri ont eu lieu aux mois de juin, juillet, janvier et février. Au total, 1 300 foyers ont été touchés lors de vérifications en porte à porte ou permanences sur des points d'apport volontaires.



REDON Agglomération propose des composteurs à ses usagers afin de réduire à la source la production de biodéchets.

La mise en place d'un dispositif de revente en septembre 2019 de composteurs en bois a permis d'équiper 1 100 foyers au 31 décembre 2020.

Un partenariat a été mis en place avec la recyclerie de Redon pour la revente des composteurs. Les foyers souhaitant s'équiper passent commande à REDON Agglomération qui instruit la demande et transmet chaque semaine un fichier à la

recyclerie. Les usagers peuvent ensuite retirer le composteur aux horaires du dépôt de la recyclerie.

Parallèlement à ce dispositif, la collectivité a déployé un programme d'accompagnement au compostage domestique, effectif au dernier trimestre 2019. Une formation pratique pour apprendre à composter et à réduire les déchets de jardin a été proposée sur chaque commune. Ce dispositif n'a pas pu être maintenu à cause de la crise sanitaire et a été reportée sur l'année 2021.



© Denis Pepin

COLLECTE

Malgré le confinement, la continuité du service de collecte des ordures ménagères et d'emballages a été assurée à chaque confinement : les agents ont reçu de nombreux messages de remerciements.



- Acquisition d'une nouvelle benne de collecte des ordures ménagères.
- Mise en place du packmatage sur les emballages : un packmatage de la benne transportant les emballages est mis en place en fin d'année afin de diminuer le nombre de rotations. Ce compacteur a été installé dans la cadre du renouvellement du marché du transport et tri des emballages. Ce dispositif permet de diviser par 3 le nombre des rotations et limiter de manière significative les transports.

| TONNAGES 2020 | Tonnes | kg/hab./an | % |
|-------------------------------|---------------|------------|-------------|
| Ordures Ménagères Résiduelles | 6 040 | 102 | 20% |
| Emballages | 2 593 | 44 | 9% |
| Papiers | 1 180 | 20 | 4% |
| Verre | 3 140 | 53 | 11% |
| Déchèteries | 16 440 | 276 | 56% |
| TOTAL | 29 393 | 494 | 100% |

LA RELATION À L'USAGER

En 2020 le service relation à l'utilisateur a suivi la préparation de la facturation, réaliser les réponses aux usagers en période de facturation et a tenu à jours la base.

En moyenne sur une semaine 209 usagers contactent ou sont rappelés par le service:

- 13%** défauts de collecte
- 5%** renseignements sur la collecte des déchets
- 24%** livraisons/changements bacs
- 25%** demande d'informations sur la RI
- 5%** demandes de carte déchèteries
- 2%** demandes de composteurs
- 12%** autres infos
- 15%** appels passés

* DDS : Déchets diffus spécifiques

DÉCHÈTERIES

L'année 2020 est la 1ère année complète avec le contrôle d'accès en déchèteries : 155 987 passages. L'année a été marquée par les confinements : les déchèteries ont toutes fermées lors du 1er confinement, de mi-mars à mi-mai.

À noter que malgré la fermeture des déchèteries pendant quasiment 2 mois, 3 flux connaissent une augmentation de tonnage par rapport à 2019 :

- Non valorisables : +3.3%
- DDS : +11.5%
- Mobilier : +3%

Sur l'ensemble des flux, le tonnage entre 2019 et 2020 a baissé -7.7%.

Renouvellement du marché de location de caissons, enlèvement et traitement des déchets issus des déchèteries

Le renouvellement du marché, applicable au 1^{er} janvier 2021 a été attribué à :

- BRANGEON : pour la période du 01/01/21 au 31/05/21
- THEAUD : à partir du 01/06/21.

Reconduction de la convention avec Eco-DDS*

Suite à un problème de reconduction d'agrément Eco-DDS, la convention a été reconduite au 12/03/2020. De janvier à février, les ECO-DDS n'ont pas pu être collectés par l'Eco-Organisme. Ils sont donc passés en DDS.

Limitation du nombre d'usager en haut de quai

À l'issue du premier confinement, l'accès des usagers au même instant sur la déchèterie a été limité (7 à 15 usagers en fonction des sites). Cette mesure a permis de respecter la distanciation sur les sites. De plus, la gestion du haut de quai et des indésirables est facilité pour l'agent d'accueil.

Intervention de la REDONNERIE en déchèteries, sur le réemploi

Des interventions ont eu lieu en déchèteries afin de sensibiliser les usagers sur le réemploi.





Eau et assainissement

ACTIONS RÉALISÉES 2020

Dans le cadre de la prise de compétence en « eau et assainissement » au 1^{er} janvier 2020 par REDON Agglomération, conséquence de la loi n°2015-991 du 07/08/2015 portant nouvelle organisation territoriale, le schéma d'organisation mis en place par compétence est le suivant :

Pour l'eau potable :

- Secteur morbihannais : transfert de la compétence à Eau du Morbihan,
- Secteur de Loire-Atlantique : transfert de la compétence à Atlantic'Eau (compétences production et distribution),
- Secteur Ille-et-Vilaine : transfert de la production au SMP Ouest 35 sauf pour la ville de Redon et transfert de la compétence distribution au SIAEP des Bruyères pour les communes de Bruc, Lieuron et une partie de Pipriac. Le reste des communes est géré directement par REDON Agglomération – ainsi, le SIE de Port de Roche a été dissout automatiquement au 1^{er} janvier 2020 (1 agent transféré à REDON Agglomération).

Pour l'assainissement collectif

Transfert de la compétence à REDON Agglomération pour les 31 communes du territoire – dissolution automatique au 1^{er} janvier 2020 du SMITREU (pas de personnel transféré).

Pour l'assainissement non collectif : transfert de la compétence à REDON Agglomération pour les 31 communes du territoire – dissolution automatique au 1^{er} janvier 2020 du SIAEP de Saint-Jacut-les-Pins, du SIVOM des cantons de Saint-Nicolas-de-Redon, Guémené-Penfao et du SPANC du Pays de Redon Brétillien (7 agents transférés).

Pour les eaux pluviales : délégation de la compétence de REDON Agglomération aux 31 communes du territoire sur le périmètre des bourgs principaux pour les canalisations seulement (pas de transfert d'agents).

BILAN 2020

Eau potable

Travaux sur le château d'eau de Bains-sur-Oust confiés à l'entreprise TSM (Travaux Spéciaux Mournès) pour la réhabilitation interne et externe du réservoir - montant des travaux : 200 000 € HT.

Programme de renouvellement des réseaux d'eau potable sur secteur 35 de RA° confié au groupement SARC-SEEG – 612 154 € HT / 4,5 mois de travaux.

Assainissement collectif

Programme de réhabilitation des réseaux d'eaux usées initié par la ville de Redon et poursuivis par REDON Agglomération (chemisage des réseaux) - montant des travaux engagés.

Lancement de l'étude pour la réhabilitation de la station d'épuration de Callac à Guémené-Penfao portée par le cabinet IRH. Estimation de l'opération globale : 4 M€ HT.

Le projet consiste en la transformation des lagunes actuelles accueillant les eaux usées du bourg de Guémené-Penfao (raccordées au réseau d'assainissement collectif) en une station d'épuration à boues activées d'une capacité future de 3 800 EH* (+1 550 EH), sur le site existant. Le projet intègre le développement urbanistique de la commune, le raccordement futur du bourg de Guénouvry, les aspects environnementaux, sanitaires, etc. La filière envisagée comprend des étapes de prétraitement et traitement classiques sur les stations de ce type et sera complétée par des ouvrages de traitement tertiaire et une zone de rejet végétalisé pour être encore plus performants sur l'abattement de certains paramètres et plus particulièrement le phosphore.

L'objectif premier est à la mise aux normes de l'installation afin de limiter l'impact des rejets sur le milieu naturel et notamment sur le cours d'eau du Don.

Une étude de schéma directeur assainissement a été lancée fin 2020. Elle permettra d'établir un diagnostic de l'état des installations, une prospective sur les besoins futurs liés à l'urbanisation et prioriser les actions à mener pour les dix prochaines années.

ANC

Contrôles ANC (secteur régie) 2020 :

- 274 ventes
- 243 contrôles périodiques
- 192 conceptions
- 28 réalisations (environ 150 dossiers en cours d'instruction – rédaction / attente contre-visite).

→ 737 contrôles

Les pratiques ont été harmonisées et le logiciel métier remodelé. Les mesures sanitaires liées au Covid-19 ont ralenti fortement le rythme de visites.

*EH= équivalent habitant

Plans d'eau rivières

ACTIONS RÉALISÉES 2020

REDON Agglomération a confié depuis le 1^{er} janvier 2019 la préservation de la biodiversité, des milieux et la protection des ressources à trois syndicats, dont la répartition géographique est la suivante :



Les grandes actions marquantes sont :

Pour l'EPTB Vilaine (UGVA)

- Travaux de talutage avec plantation sur 656 mètres linéaires à Renac et 400 mètres linéaires à Saint-Just (plan label végétal local),
- Finalisation d'un chantier de renaturation à Allaire (500 m linéaire) avec une restauration des fonctionnalités naturelles du cours d'eau et rétablissement de la continuité écologique.
- Restauration de 10 marres sur les communes de Sixt-sur-Aff, Renac et Saint-Just.
- Déconnexion d'un étang sur cours d'eau (rétablissement de la continuité écologique et restauration des habitats de Saint-Just).
- Animation, pédagogie et évènementiel : *Journée mondiale des zones humides* en février, concours de nouvelles *Plum'eaux* (médiathèque de Redon) du 30 juin au 31 octobre, ballades contée et musicale et exposition *Libellule*.

Pour le SMGBO

Il y a eu deux actions marquantes :

- **Étude d'opportunité visant la mise en place de paiements pour services environnementaux sur le captage du Guéblandin**

Le captage du Guéblandin, situé sur la commune de Saint-Jacut-les-Pins, est classé prioritaire du fait des teneurs excessives en nitrates. Ce captage contribue à l'alimentation en eau d'un secteur comprenant 11 communes (soit 20 200 habitants). L'aire d'alimentation du captage a une superficie de 342 hectares.

Dans le cadre d'un appel à initiatives de l'Agence de l'Eau Loire-Bretagne sur l'expérimentation des Paiements pour Services Environnementaux (PSE), le Syndicat Mixte Eau du Morbihan a déposé un dossier au printemps 2020 pour réaliser une étude d'opportunité. La mission a été confiée à un bureau d'études, et la partie enquêtes individuelles auprès des agriculteurs a été réalisée par le Syndicat Mixte du Grand Bassin, partenaire d'Eau du Morbihan pour les actions visant l'amélioration des pratiques agricoles dans l'aire d'alimentation du captage depuis 2015.

Ainsi une quinzaine d'agriculteurs ayant des terres dans l'aire d'alimentation de captage du Guéblandin ont été enquêtés fin sur les mois de novembre et décembre 2020. Les données ont été transmises au bureau d'études qui traite les données récoltées. Les conclusions de cette étude d'opportunité sont attendues pour mars 2021.

- **Appel à Projets « Plantons en France »**

Le programme « *Plantons en France* » est destiné aux professionnels du conseil et de l'accompagnement à la plantation des systèmes agroforestiers, engagés dans une stratégie territoriale de développement des arbres et haies champêtres. Ce programme, qui vient en complément du programme *Breizh Bocage*, est coordonné par l'Afac-Agroforesterie et bénéficie du soutien de plusieurs mécènes dont la Fondation Yves Rocher qui en est à l'origine.

Le programme ciblant des secteurs prioritaires vis-à-vis de la qualité de l'eau, le Syndicat Mixte du Grand Bassin de l'Oust (SMGBO) ne pouvant répondre aux sollicitations des personnes souhaitant réaliser des aménagements bocagers hors de ces zones. En 2020, le SMGBO a répondu à l'appel à projet « *Plantons en France* » et a été retenu.

Ce sont 11 personnes qui vont réaliser près de 5 000 m d'aménagements bocagers et qui vont être soutenus techniquement et financièrement à la mise en place de haies bocagères dont 2 500 m sur le territoire de REDON Agglomération, dans les communes de Bains-sur-Oust et Peillac. Plus de la moitié des plants qui seront utilisés pour ces aménagements sont labellisés *Végétal Local* et proviennent de la pépinière Graine de Bocage de Théhillac. Les plantations seront réalisées en janvier 2021.



Le 1^{er} Contrat territorial Eau 2020-2022 a été signé le 8 septembre 2020 à Pierric en présence de tous les acteurs concernés, dont Didier PÉCOT, Président SCDI, Jean-François MARY, Président REDON Agglomération et EPTB Vilaine, Fabrice SANCHEZ, Vice-Président REDON Agglomération « Milieux naturels – Eau potable – Assainissement – Lutte contre les inondations » et Christian LEMÉE, Vice-Président SCDI pour REDON Agglomération.

Syndicat Chère Don Isac :

Le Syndicat Chère Don Isac (SCDI) a vu le jour au 1^{er} janvier 2020, à l'issue de la fusion des 3 anciens syndicats de rivières susnommés.

Les collectivités – dont REDON Agglomération Bretagne Sud – ont souhaité s'associer et mettre en commun leurs moyens à cette échelle territoriale, afin d'engager une dynamique de projets cohérente et partagée concernant les enjeux du grand cycle de l'eau.

En plus d'une mission de relais local des prescriptions réglementaires et de lieu d'échanges entre les acteurs locaux, le rôle principal du syndicat est lié à son caractère opérationnel en mettant en œuvre les travaux et l'animation nécessaires à l'atteinte des objectifs de bon fonctionnement de nos rivières.

Si 2020 a été marqué par la transformation de l'organisation, sa cohérence et son agilité ont facilité la mise en œuvre de la première année de son **programme d'actions multi acteurs ambitieux** d'environ 20 millions d'euros pour la période 2020-25.

Dans le cadre de la politique de préservation de la biodiversité, des milieux et la protection des ressources, l'eau est une réelle opportunité pour renforcer le partage des valeurs, développer le sens de la solidarité, et agir

dans la proximité. En 2020, le Syndicat Chère Don Isac a réalisé au moins une action dans chaque commune de REDON Agglomération situées sur son territoire : 9 communes concernées : Avesac, Conquereuil, Fégréac, Guémené-Penfao, Massérac, Pierric, Plessé, Théhillac.

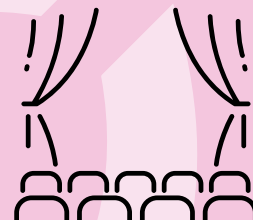
Au total, 45 actions ont été menées par le Syndicat Chère Don Isac sur ce territoire, dont les actions suivantes :

- Le lancement d'inventaires bocagers,
- Des plantations bocagères avec des plants locaux venant de la Pépinière Graines de bocage située à Théhillac (2 915 plants pour l'ensemble du programme de plantations du Syndicat),
- Des travaux milieux aquatiques : restauration du lit mineur du ruisseau de la Cave (Plessé), lutte contre les plantes invasives,
- Le démarrage des *Défis citoyens* avec des associations ancrées localement et du programme pédagogique dans les écoles.

En outre, trois réunions stratégiques du syndicat se sont tenues au siège de REDON Agglomération, dont la présentation le 13 janvier 2021 au comité de pilotage de son bilan d'actions 2020 (et de ses prévisions 2021).

PROJETS 2021

- Travail sur l'optimisation des collectes (avec un passage en C0.5 sur les zones agglomérées de moins de 2 000 habitants),
- Appel à projet sur les biodéchets,
- Appel à projet sur les territoires économes en ressources avec le SMICTOM Pays de Vilaine,
- Lancement d'une étude de schéma directeur assainissement à l'échelle de REDON Agglomération,
- Étude pour la refonte de la station d'épuration de Callac à Guémené-Penfao,
- Adaptation de l'ensemble des services à l'impact du Covid-19.



LE 7, CONSERVATOIRE INTERCOMMUNAL DE MUSIQUE

BUDGET TOTAL*

1 145 796 €

LES MISSIONS

Sensibilisation, enseignement, diffusion et pôle ressources des pratiques en amateur.

Le projet d'établissement 2017-2022, voté en février 2018, a pour enjeux de :

- Renforcer la dimension territoriale du conservatoire,
- S'adresser à de nouveaux publics,
- Diversifier l'offre pédagogique,
- Affirmer la dimension « centre de ressources musicales du territoire » pour les amateurs et les artistes professionnels,
- Mettre en œuvre un programme d'optimisation du bâti et des ressources matérielles,
- Rénover la gouvernance interne de l'établissement,
- Véhiculer une image modernisée et accessible.



© Le 7



EN 2019/2020

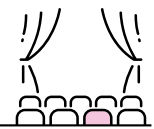
De cette année en partie confinée, on retiendra de beaux moments :

L'ouverture de la classe musique à l'école Marie Curie et la participation des élèves à la Nuit des orchestres au Canal

La rencontre d'élèves du conservatoire avec des artistes professionnels : Stella Grigorian, mezzo-soprano et Gustavo Beytelmann, pianiste et les musiciens de l'ONPL

Des partenariats toujours riches : Le Canal autour de Nina Simone, Les concerts de poche, Le Groupement culturel breton, les médiathèques.

* Dépenses réelles de fonctionnement et d'investissement



ACTIONS RÉALISÉES 2019-2020

Mise en œuvre du projet d'établissement :

Présence sur le territoire

- Toutes les écoles élémentaires de REDON Agglomération bénéficient de l'accompagnement des musiciens intervenants,
- 2 communes accueillent des ateliers décentralisés (Pipriac et Plessé),
- 6 communes ont reçu une action du conservatoire (concerts scolaires décentralisés, actions culturelles),
- De nombreux partenariats sur l'ensemble du territoire.

Diversification de l'offre

Nouveaux publics

- Ouverture de la classe musique vents (clarinettes, cors, trombones) avec les CM1 de l'école Marie Curie de Redon, en partenariat avec la Ville de Redon et l'association *Orchestre à l'école*.

Publics empêchés

- Des projets menés dans 2 établissements spécialisés (*IME La Rive* et *ITEP de Saint-Jacut*),
- Un professeur formé aux troubles dys.

Pôle ressources pratiques musicales en amateur et événementielles du territoire

- Répétitions d'un ensemble de musiciens amateurs encadrées par un professeur du conservatoire,
- Soutien aux artistes professionnels et pour l'organisation d'événements (accueil de répétitions, prêt de matériel, de salles, etc).

Diffusion

- Stage autour des chants balkans avec 75 participants,
- Différents événements autour de *Nina Simone*, en partenariat avec *le Canal*.

PROJETS 2020-2021

Enseignement

- Recrutement de 4 nouveaux enseignants (clarinette, guitare, piano, percussions),
- Développement et structuration d'un enseignement autour du jazz et des musiques actuelles en s'appuyant sur les compétences de nouveaux professeurs.

Diffusion

Les contraintes et incertitudes liées à la crise sanitaire ne permettent pas de retrouver une saison musicale avec le public. Des rendez-vous musicaux seront proposés entre élèves. L'équipe envisage quelques événements sur la fin de l'année scolaire : fête de la musique, prestation lors du Tour de France, partenariat avec le festival des *Musicales*.

Gouvernance

Suite à la mutation de la directrice en août 2020, mise en place d'une direction collégiale dans l'attente d'un recrutement.



Une année marquée par la crise sanitaire

La fermeture de l'établissement pendant près de 3 mois a obligé l'équipe à se réinventer en développant l'enseignement à distance. Les cours collectifs ont dû être annulés et les interventions dans les écoles ont été suspendues de mi-mars à début juin. Le protocole de juin a contraint à une reprise très partielle de l'activité. De nombreuses rencontres musicales avec le public prévues pour la saison ont également été annulées ou reportées.

CHIFFRES CLÉS

25

professeurs (dont 3 nouveaux),
1 directrice, 3 agents administratifs

519

élèves inscrits (juin 2018) / 74% ont 18 ans ou moins
55,7% d'Ille et Vilaine / 18,3% de Loire-Atlantique
26% du Morbihan

3 630

élèves scolaires touchés par les interventions
en milieu scolaire et la classe musique

68

projets d'éducation artistique
réalisés pour 48 écoles touchées

52

ateliers de pratiques collectives

24

rendez-vous et manifestations et environ

25

événements annulés en raison de la crise
sanitaire

2 300

spectateurs accueillis dont 1 050 scolaires

MÉDIATHÈQUE

BUDGET TOTAL*

857 887 €

4
RÉUNIONS
DE COMMISSION

LES MISSIONS

La médiathèque est le service de lecture publique de l'agglomération, tête de réseau et structure de soutien des médiathèques du territoire. Sa vocation est de permettre au plus grand nombre d'accéder aux plus larges connaissances.

C'est un lieu de découvertes, d'échanges, de rencontres, de convivialité, d'animation culturelle.

Elle met à disposition des ressources documentaires pour répondre aux besoins du public en matière de culture, d'information, de loisirs et de formation ou de documentation.

Elle constitue et organise des collections en vue du prêt à domicile et de la consultation sur place.



LES COMMISSIONS

Commission du 4 février

- Schéma d'accessibilité,
- Récupération de notices bibliographiques,
- Navette intercommunale.

Commission du 13 octobre

- Présentation des 3 équipements culturels à la nouvelle commission.

Commission du 24 novembre

- Plan d'action du schéma d'accessibilité du réseau Médiathèque(s).

CHIFFRES CLÉS MÉDIATHÈQUE

61 059

documents (61 546 en 2018)

5 049

adhérents (32% de Redonnais,
60% de l'agglomération, 8% au-delà)

195 059

livres, CD, DVD ou magazines empruntés
soit une baisse de 34% des prêts

86

animations ont pu être proposées
malgré les périodes de fermeture
et de restrictions d'animations

19 809 €

de recettes dont 15 652 € pour
1 118 abonnements payants.
Braderie : 2 329 € de recettes

3 800

connexions en salle multimédia
(11 052 en 2019)

2 138

impressions et 429 photocopies,
représentant une recette de 770 €
(baisse de 55%)

27 051

réservations de documents faites
par les adhérents (14 965 en 2019)

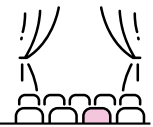
9 643

réservations de documents faites
via le site internet (3 431 en 2019)

5 265

abonnés à la page facebook
de la médiathèque (4 946 en 2019)

* Dépenses réelles de fonctionnement et d'investissement



CHIFFRES CLÉS RÉSEAU DES MÉDIATHÈQUES

248 089

documents dont 190 600 livres
et 23 814 DVD

10 899

adhérents sont comptabilisés pour 2020,
contre 12 012 en 2019

449 984

prêts ont été enregistrés sur l'année,
soit 6,8 prêts par habitant,
contre 640 586 en 2019

45 749

réservations faites en 2020,
soit une hausse de 71%

150 160

consultations au site internet
des médiathèques, contre 43 662 en 2019,
soit une hausse de 244%

16

newsletters envoyées à 3495 abonnés,
après mise en conformité RGPD des inscrits
(8 825 en 2019)

ACTIONS RÉALISÉES 2020

- Constitution des dossiers de consultation des offres pour le réaménagement de la médiathèque,
- Signature de la Convention d'objectifs communs relative à l'accès des bibliothèques publiques aux services de la médiathèque départementale d'Ille-et-Vilaine le 6 février,
- Fermeture de la médiathèque à partir du 16 mars puis réouverture en mode *bibliodrive* à partir du 12 mai. Réouverture au public le 9 juin. Nouvelle fermeture à partir du 30 octobre. Réouverture en mode *bibliodrive* dès le 3 novembre. Réouverture au public le 28 novembre,
- Actions qui ont pu se maintenir : prix des lecteurs, une partie du temps fort du mois de mars, accueils d'auteurs jeunesse, braderie,
- Validation du schéma d'accessibilité en conseil communautaire le 15 juin 2020, puis du plan d'action le 14 décembre.

PROJETS 2021

- Mise en œuvre du schéma d'accessibilité réseau,
- Réorganisation interne et accueil de personnels bénévoles.



LE CANAL

THÉÂTRE DU PAYS DE REDON, SCÈNE CONVENTIONNÉE D'INTÉRÊT NATIONAL

BUDGET TOTAL*

820 088 €



LES MISSIONS

Les trois missions principales du théâtre sont :

- le **soutien à la création** notamment à travers l'accueil de résidences d'artistes,
- la **diffusion de spectacles**,
- les actions de **sensibilisation et de développement des publics** avec une forte présence artistique sur le territoire (communes, établissements scolaires ...).

ACTIONS RÉALISÉES 2019-2020

- Signature officielle de la *Scène conventionnée d'intérêt national* en septembre 2019 entre REDON Agglomération, la DRAC Bretagne, la Région Bretagne et le Conseil départemental d'Ille-et-Vilaine,
- La crise sanitaire a fortement perturbé la saison à partir du mois de mars : 3 spectacles annulés et 3 reportés, soit 13 représentations au total,
- 1 187 élèves concernés par le dispositif d'éducation artistique et culturelle du *Canal*,
- 4 spectacles, soit 6 représentations joués hors les murs sur le territoire (1 235 spectateurs),
- Juillet 2019 : poursuite de l'aménagement du hall du théâtre par la compagnie *Rouge Bombyx*.
- *Un village pour paysage* : poursuite de la résidence artistique d'Alexandre Koutchevsky sur la commune de Saint-Jean-la-Poterie pour une durée totale de trois années,
- *La Nuit de l'abonnement* le 30 août 2019,
- Pour les *Journées du Patrimoine* en septembre 2019 : *Transports exceptionnels*, spectacle insolite à La Croix des Marins, duo chorégraphique entre un danseur et une pelleteuse, dans le cadre du projet *Confluences*,
- Nouvelle formule pour l'atelier théâtre amateur du *Canal* : « *Le chantier éphémère* ». Travail sur le thème de l'insularité avec la compagnie *On t'a vu sur la pointe*.
- Partenariat avec *Cinémanivel* pour la diffusion du documentaire *Parlàe Parlanjhe*, en lien avec deux spectacles de Yannick Jaulin,
- L'action « *Théâtre pour tous* » menée par *Les Amis du Canal* grâce aux bénéfices du bar, a permis aux bénéficiaires de 6 associations caritatives du territoire de bénéficier d'un tarif très réduit pour les spectacles (2 €) : 132 places délivrées sur la saison,
- Mai 2020 : nouveau site internet pour *Le Canal*.

CHIFFRES CLÉS

30

spectacles répartis en 55 représentations (6 spectacles annulés ou reportés en raison de la crise sanitaire)

12 672

spectateurs, dont 10 914 entrées payantes, déduction faite des 2 195 billets annulés cause Covid-19 (perte totale estimée à 3 824 billets en incluant les réservations)

Malgré l'annulation de 13 représentations, le taux de fréquentation reste à

78.6%

1 560

abonnements

107 655 € HT

de recettes de billetterie (saison 2019-2020)

2 084

bénéficiaires d'actions de médiation

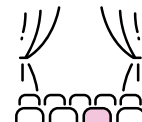
7

résidences de création (38 artistes)

119

artistes accueillis sur le territoire au total (spectacles, résidences et ateliers de pratique artistique)

* Dépenses réelles de fonctionnement et d'investissement



© Le Canal

PROJETS 2020-2021

- Projet « Théâtre à l'Hôpital » dans le cadre du programme *Culture et Santé* (DRAC-ARS) – CATT de l'hôpital de Redon,
- Résidence d'écriture avec des habitants à la Ferme Saint-Yves d'Avessac et au *Canal*, pour le spectacle *Lettres non-écrites*,
- Résidence de Camille Boitel à L'IME-La Rive de Redon,
- Veille et adaptation constante des conditions d'accueil des spectateurs et des artistes, en fonction des contraintes sanitaires.



1 personne en service civique accueillie pour développer les actions de médiation (établissements scolaires, maisons de retraite, structures sociales, comités d'entreprises, commerçants ...).

Environ 25 kg de miel produit par les abeilles des toits du *Canal* (septembre 2019).



© Le Canal

PARTENARIATS

Partenaires financiers : DRAC Bretagne, la Région Bretagne, CD35, CD56, SVB, ONDA, OARA, CAF, ARS.

Grand T, TNB, Carré d'argent, festival Le Grand Soufflet, Opéra de Rennes, RIPLA, PCGO.

Partenaires culturels du territoire (associations, artistes ...) ... et communes.

Écoles primaires, collèges et lycées du territoire – IEM La Clarté, IEM La Rive (Redon).

Maisons de retraite.

DIRECTION DES ACTIVITÉS DE LOISIRS



SPORTS DE PLEIN-AIR & DE PLEINE NATURE

BUDGET TOTAL*

2 160 439 €

2

RÉUNIONS DE COMMISSION

« PISCINES ET ACTIVITÉS DE PLEIN AIR ET DE PLEINE NATURE »

LES MISSIONS

Les activités de plein-air et de pleine nature s'inscrivent dans une continuité de l'apprentissage de la natation et en faveur d'une découverte d'un territoire d'eau (rivières, baignade en eau libre).

Parallèlement, certaines associations de pleine nature sont soutenues par REDON Agglomération : sports nautiques, clubs subaquatiques ou de natation. Exception faite de l'escalade, elles ont toutes un lien avec l'eau.

L'action d'apprentissage des activités nautiques des enfants scolarisés dans le département 35 fait l'objet d'un soutien financier du Conseil Départemental d'Ille-et-Vilaine.

L'apprentissage nautique

BUDGET TOTAL

29 557.10 €

(moins d'accueil de scolaires que l'année précédente en raison des confinements, et des restrictions sanitaires)
dont 6 358 € de frais de transport

ACTION RÉALISÉE 2020

Accueil des établissements élémentaires privés du territoire communautaire sur le site de l'Étang Aumée. Trois disciplines (voile/kayak/aviron) sont proposées à chaque enfant sur 8 demi-journées d'apprentissage. Les niveaux CM2 sont prioritaires, néanmoins pour certains établissements, l'apprentissage a été ouvert aux CM1, voire aux CE2.

523

des écoles privées
ont bénéficié de
cet apprentissage

20

établissements
privés

25

classes écoles
privées

248

des écoles publiques
ont bénéficié de
cet apprentissage

10

établissements
publics

12

classes écoles
publiques



Le Conseil Départemental d'Ille-et-Vilaine a subventionné cette action à hauteur de **3 427 €** pour les enfants du département 35.

* Dépenses réelles de fonctionnement et d'investissement, y compris la base nautique



L'aide et le soutien aux associations

**MONTANT DES SUBVENTIONS
DE FONCTIONNEMENT
45 776.00 €**

| | |
|------------|--------------------------|
| 27 190.00€ | CNPR |
| 3 273.00€ | APR (anciennement SAREV) |
| 5 000.00€ | Grimp Attitude |
| 1 537.00€ | RAP |
| 1 436.00€ | Yoling Club de Peillac |
| 1 883.00€ | GASPAR |
| 2 300.00€ | CKR |
| 482.00€ | VSPV |
| 2 516.00€ | NPPR |

**MONTANT DES SUBVENTIONS
D'INVESTISSEMENT
40 129.00 €**

| | |
|------------|--|
| 7 000.00€ | CKR (Aide aux Championnats de France Canoé Kayak de Marathon) |
| 1 060.00€ | APR (Aide à l'achat d'un moteur bateau de sécurité) |
| 28 479.00€ | LAGADENN DIVE (Aide à l'achat du compresseur nouvelle base nautique) |
| 3 590.00€ | VSPV (Aide à l'achat grément catamaran) |

**TOTAL AIDE AUX ASSOCIATIONS
85 746.00 €**



La Baignade de l'Étang Aumée

**BUDGET TOTAL
11 939.99 €**

ACTION RÉALISÉE 2020

Du 1^{er} juillet au 31 août 2020, REDON Agglomération a sécurisé le site de l'Étang Aumée sur la commune de Fégréac, en mettant à disposition des baigneurs, un poste de secours équipé de matériel d'intervention d'urgence, ainsi que deux personnels de surveillance diplômés BNSSA.

4 980

personnes ont fréquenté le site

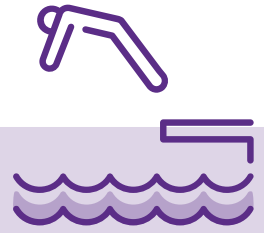


Organisation des championnats de France de Canoé-kayak de marathon les 10 et 11 octobre 2020

Participation de REDON Agglomération à hauteur de 7 000.00€ (inclus dans les subventions).

- 450** participants
- 70** clubs accueillis de toute la France
- 105** accompagnateurs
- 40** officiels
- 90** bénévoles
- 2 000** visiteurs sur le WE

PISCINES



BUDGET TOTAL*

1 737 358 €

2

RÉUNIONS DE COMMISSION

« PISCINES ET ACTIVITÉS DE PLEIN AIR ET DE PLEINE NATURE »

GUÉMENÉ-PENFAO

538 140.63 €

DONT 12 152.35 € DE DOTATION D'AMORTISSEMENT

REDON

1 402 452.62 €

DONT 427 979.11 € DE DOTATION D'AMORTISSEMENT

PEILLAC

52 301.38 €

DONT 5 991.40 € DE DOTATION D'AMORTISSEMENT

LES MISSIONS

Équipements phares de REDON Agglomération, les piscines communautaires sont équitablement réparties sur le territoire : Redon (35) Guéméné-Penfao (44), Peillac (56).

La volonté politique de REDON Agglomération est de développer **l'apprentissage de la natation**.

ACTIONS RÉALISÉES 2020

Par les 3 piscines :

- Accueil des différents publics,
- École de natation,
- Accueil des écoles élémentaires du territoire.

En complément à **Guéméné-Penfao**

- Accueil des écoles élémentaires du secteur de Bain-de-Bretagne,
- Accueil des lycées et collèges du territoire.

En complément à **Redon**

- Accueil des lycées et collèges du territoire,
- Accueil des associations,
- Compétitions sportives.

EVÈNEMENTIELS

Guéméné-Penfao

- Structure gonflable

Redon

- Structure gonflable

PROJET 2021

À **Guéméné-Penfao et Redon** : *Fête ton anniversaire à la piscine* - Bébés nageurs encadrés et animés par un MMS - *Soirée Zen*.

Guéméné-Penfao

13 449

baigneurs

7 050

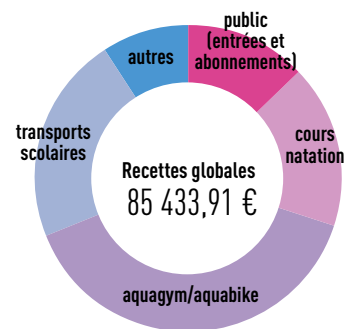
entrées Public
(entrées+abonnements)

6 399

autres entrées
(scolaires,
associations,
centres aérés)

1 375

heures d'ouverture



Redon

44 914

baigneurs

20 052

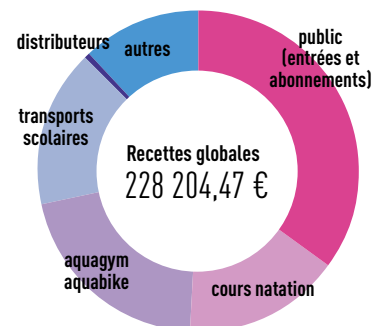
entrées Public
(entrées+abonnements)

24 862

autres entrées
(scolaires,
associations,
centres aérés)

2 054

heures d'ouverture



Peillac

1 978

baigneurs

1 678

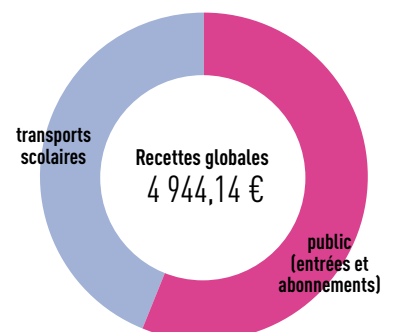
entrées Public
(entrées+abonnements)

300

autres entrées
(scolaires,
associations,
centres aérés)

376

heures d'ouverture



* Dépenses réelles de fonctionnement et d'investissement



PORT

BUDGET TOTAL*

345 742 €

2
RÉUNIONS
DU CONSEIL PORTUAIRE

2
RÉUNIONS DU CONSEIL LOCAL
DES USAGERS PERMANENTS DU PORT

LES MISSIONS

REDON Agglomération, par transfert de compétence, agit en tant que propriétaire et gestionnaire du port de plaisance de Redon. Par convention avec la région Bretagne, REDON Agglomération a étendu son périmètre de gestion à l'avant-port de plaisance ainsi qu'au port de commerce.

ACTIONS RÉALISÉES 2020

- 19 matages de bateaux,
- Remplacement de prises et électrovannes défectueuses des bornes,
- Entretien du port et des équipements : nettoyage des murs du bassin, désherbage des quais, collecte de déchets flottants, rénovation des sanitaires Côté Surcouf,
- Une politique de gestion des déchets volontariste avec la mise en place de bacs réservés aux plaisanciers rive droite et rive gauche du port et la mise à disposition de cartes d'accès au réseau des déchèteries de REDON Agglomération pour les plaisanciers domiciliés au port,
- Une communication offensive avec la mise en place d'une banderole « visiteur » pour mieux identifier le ponton de l'avant-port, l'amélioration de la page internet du port sur le site www.redon-agglomeration.bzh avec la création d'une page « avis aux plaisanciers » regroupant les informations des canaux de Bretagne, de l'EPTB Vilaine et de la Loire-Atlantique.

PROJETS 2021

- L'aménagement d'une capitainerie au rez-de-chaussée du bâtiment 27, rue de Vannes à l'emplacement de Manpower et au droit du ponton d'accueil en avant-port,
- La mise en place d'une passerelle reliant les quais Jean Bart et Surcouf au niveau de l'ancienne écluse,
- La réflexion autour d'un parc à bateau, d'une aire de carénage et d'un local déchets sur le port de commerce.

L'ensemble de ces travaux s'intègre dans le cadre du projet de réaménagement urbain des quartiers portuaires : *Confluences 2030*.

CHIFFRES CLÉS

166

places dans le bassin principal

7

sur le ponton « visiteurs » en avant-port – Rive droite

665

mètres de pontons d'amarrage

574

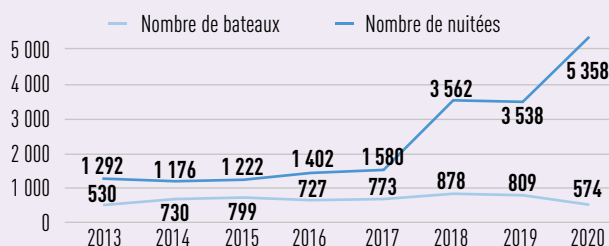
bateaux accueillis

5 358

nuitées

PARTENARIATS

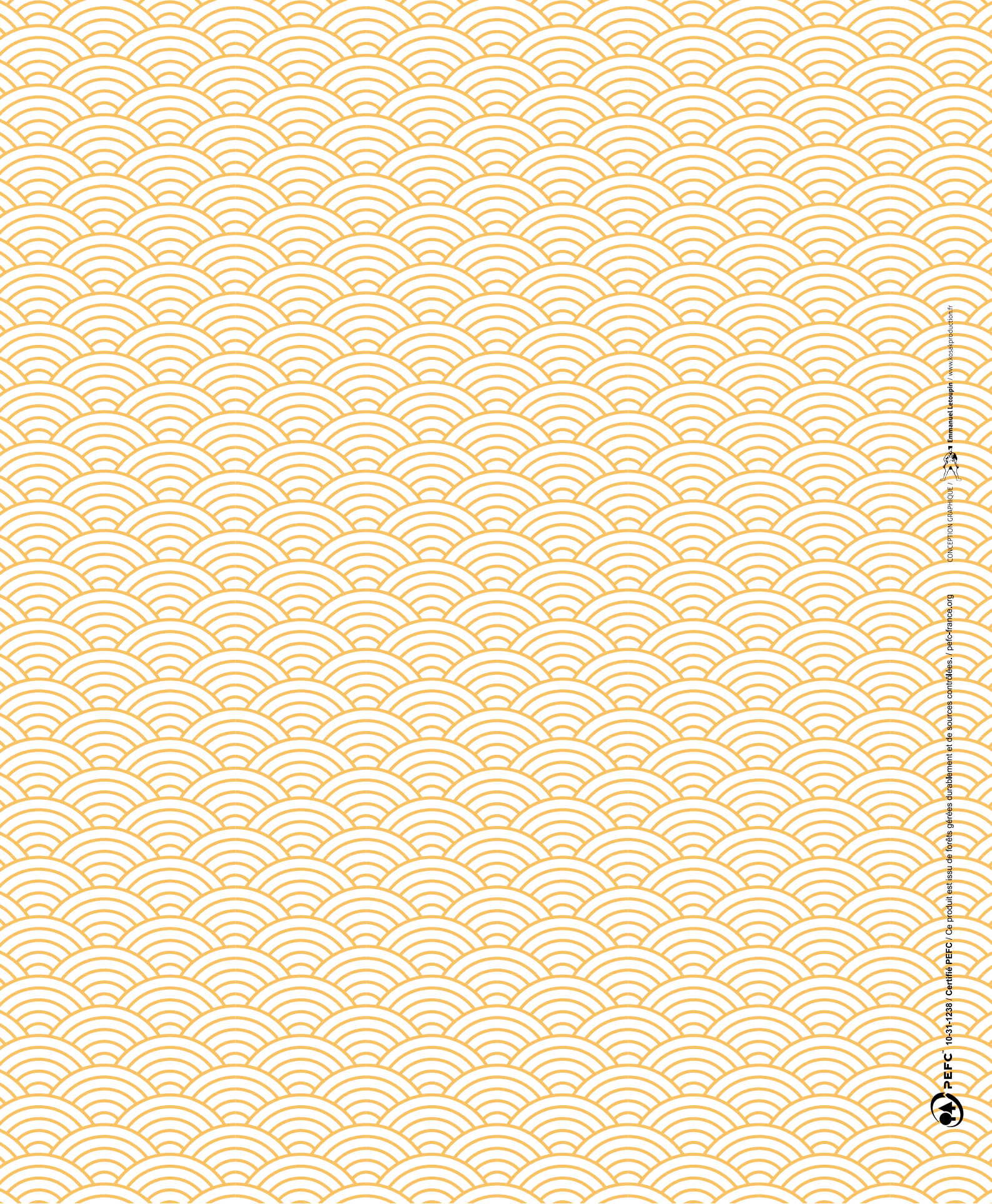
Conseil Régional de Bretagne, Conseil Départemental de Loire-Atlantique, les 10 collectivités de la *Destination Bretagne Loire Océan*



La fréquentation est en baisse par rapport à 2019. Cette baisse s'explique par la crise sanitaire liée à la pandémie de la Covid-19 et à la période de confinement de mi-mars à mi-mai 2020 durant laquelle la navigation n'était pas autorisée, ainsi qu'à la baisse de la fréquentation de la clientèle étrangère cet été.

L'augmentation du nombre de nuitées est due à la demande croissante de passagers de longue durée.

* Dépenses réelles de fonctionnement et d'investissement



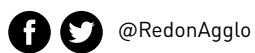
CONCEPTION GRAPHIQUE / Emmanuel Lecophon / www.kosaproduction.fr

PEFC 10-31-1238 / Certifié PEFC / Ce produit est issu de forêts gérées durablement et de sources contrôlées. / pefc-france.org

Siège
3 rue Charles Sillard
CS 40264
35605 Redon Cedex
02 99 70 34 34

Direction de l'Environnement
Direction de l'Aménagement
66, rue des Douves
CS 40264
35605 Redon Cedex
02 99 72 54 92

redon-agglomeration.bzh



REDON
Agglomération
ASS Bretagne Sud